

FACT BOOK II 2021

財務データ集、海運市況情報

2021年8月4日 作成



証券コード
9101

目次

ページ

- 1 連結業績・予想比較
- 2 連結主要数値・指標
- 4 セグメント情報概要
- 6 連結キャッシュ・フロー計算書推移
- 7 連結営業外収益・費用の内訳
連結特別利益・損失の内訳
- 8 (参考)単体営業費用の内訳
- 9 連結従業員数
- 10 ONE社 主要定期航路 消席状況
郵船ロジスティクス社 取扱量
自動車輸送台数
- 11 定期船運賃市況
- 12 BDI・WS推移
- 13 ドライバルク市況の推移

連結業績・予想比較

20/6(実績)-21/6(実績)-22/3(予想)比較

● 連結

(百万円)

	11/3	12/3	13/3	14/3	15/3	16/3	17/3	18/3	19/3	20/3	20/6	21/3	21/6	22/3(予)	増減 (21/3 vs 22/3(予))	
売上高	1,929,169	1,807,819	1,897,101	2,237,239	2,401,820	2,272,315	1,923,881	2,183,201	1,829,300	1,668,355	361,170	1,608,414	504,611	1,850,000	241,586	15.0%
連単倍率	1.99	1.97	1.92	1.91	1.90	1.89	2.03	2.01	2.60	2.49	-	2.86	-	-	-	-
営業利益	122,346	-24,124	17,434	44,995	66,192	48,964	-18,078	27,824	11,085	38,696	8,947	71,537	53,000	150,000	78,463	109.7%
連単倍率	2.26	-	-	3.25	3.85	-	-	-	-	3.95	-	-	-	-	-	-
経常利益	114,165	-33,238	17,736	58,424	84,010	60,058	1,039	28,016	-2,052	44,486	16,591	215,336	153,620	500,000	284,664	132.2%
連単倍率	1.94	-	1.97	1.56	1.14	1.27	-	0.67	-	0.91	-	2.37	-	-	-	-
親会社株主に帰属する 当期純利益	78,535	-72,820	18,896	33,049	47,591	18,238	-265,744	20,167	-44,501	31,129	11,684	139,228	151,093	500,000	360,772	259.1%
連単倍率	2.94	-	1.13	2.47	3.79	6.13	-	0.34	-	1.37	-	3.64	-	-	-	-

● 単体

	11/3	12/3	13/3	14/3	15/3	16/3	17/3	18/3	19/3	20/3	21/3
売上高	970,318	915,862	987,688	1,168,438	1,264,761	1,201,339	947,758	1,087,926	703,078	669,905	561,745
営業利益	54,223	-60,343	-3,038	13,847	17,215	-6,525	-54,234	-19,707	-23,356	9,808	-15,445
経常利益	58,815	-43,873	9,003	37,558	73,530	47,419	-34,091	41,700	7,663	48,935	90,960
当期純利益	26,741	-64,855	16,707	13,380	12,565	2,974	-266,930	59,509	-24,501	22,647	38,252

* 単体は通期のみの開示としております。

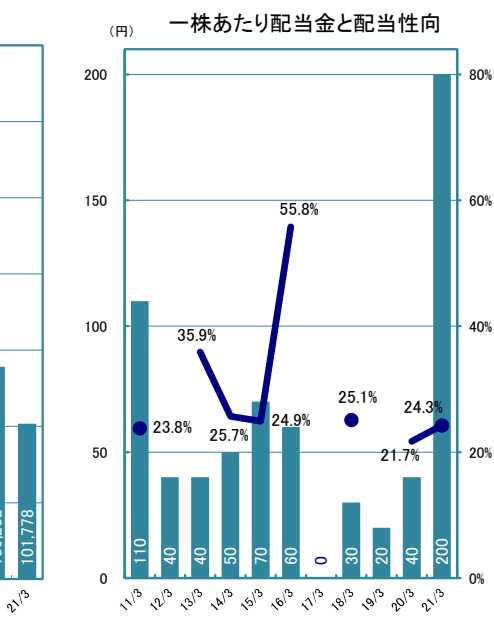
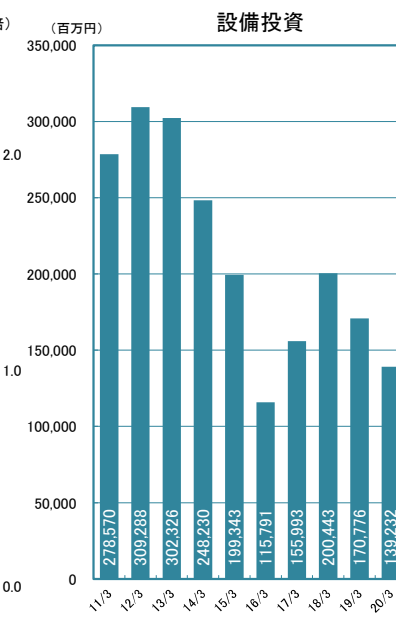
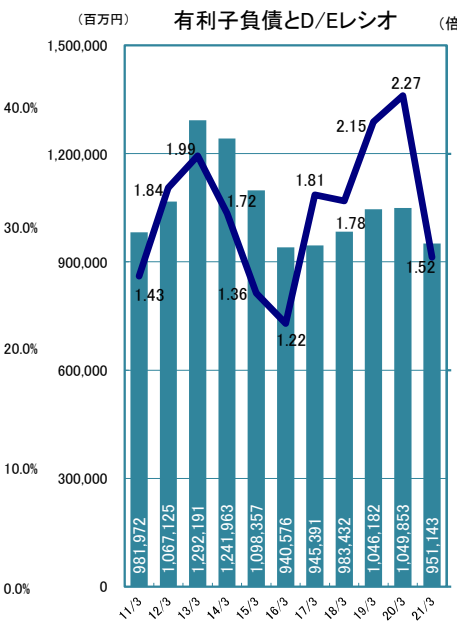
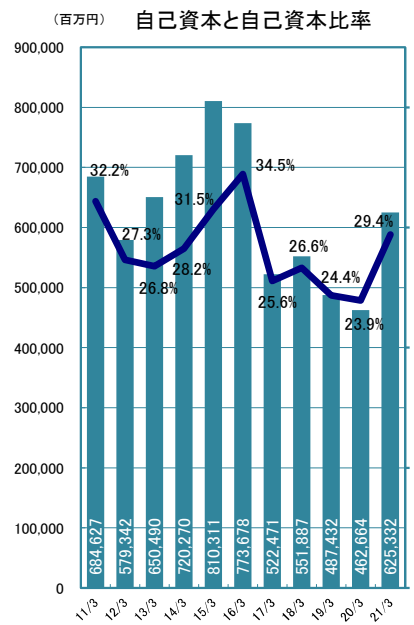
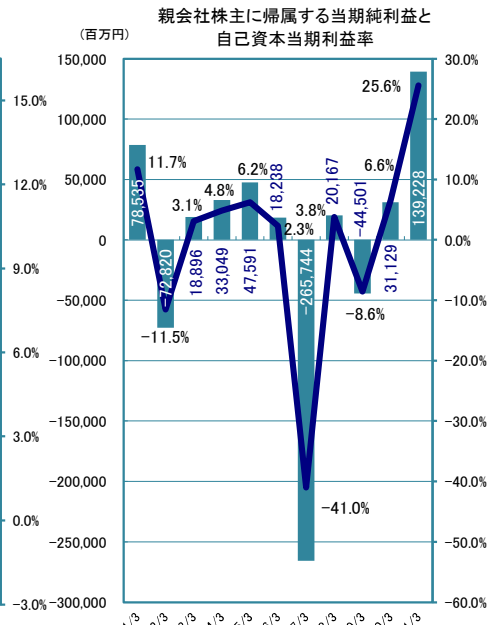
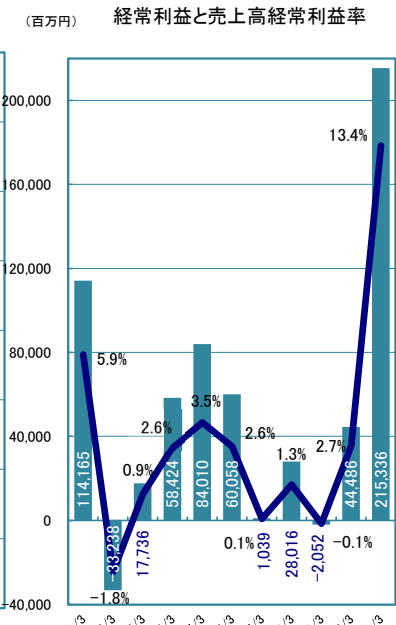
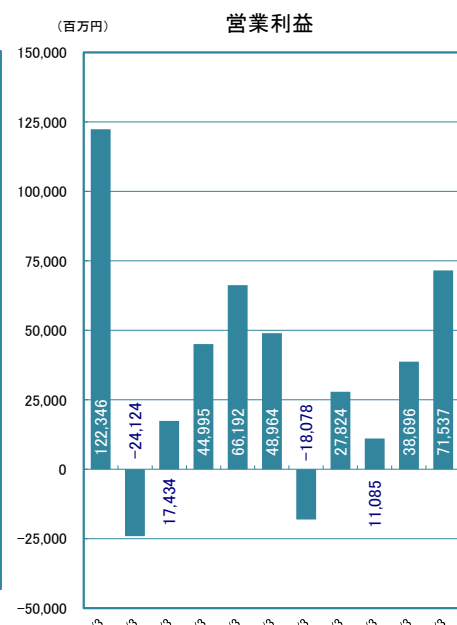
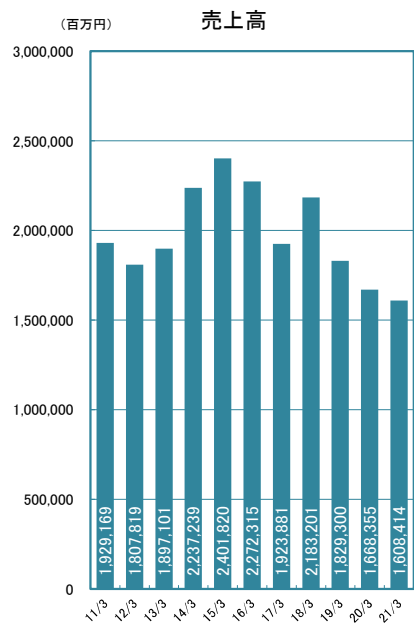
連結主要数値・指標

(百万円)

	11/3	12/3	13/3	14/3	15/3	16/3	17/3	18/3	19/3	20/3	20/6	21/3	21/6
1) 売上高	1,929,169	1,807,819	1,897,101	2,237,239	2,401,820	2,272,315	1,923,881	2,183,201	1,829,300	1,668,355	361,170	1,608,414	504,611
2) 営業利益	122,346	-24,124	17,434	44,995	66,192	48,964	-18,078	27,824	11,085	38,696	8,947	71,537	53,000
3) 経常利益	114,165	-33,238	17,736	58,424	84,010	60,058	1,039	28,016	-2,052	44,486	16,591	215,336	153,620
4) 親会社株主に帰属する当期純利益	78,535	-72,820	18,896	33,049	47,591	18,238	-265,744	20,167	-44,501	31,129	11,684	139,228	151,093
5) 総支払利息	16,826	16,209	17,457	18,985	17,755	16,924	15,557	17,787	24,343	25,958	4,948	15,978	3,576
6) 総受取利息・配当金	6,079	7,067	6,653	6,792	8,348	9,023	9,993	10,491	11,949	11,402	3,114	7,937	3,176
7) 純支払利息 5) - 6)	10,747	9,142	10,803	12,192	9,406	7,900	5,563	7,296	12,393	14,556	1,834	8,041	399
8) 減価償却費	100,198	100,857	97,522	105,956	101,045	103,347	92,004	87,839	89,713	104,057	-	98,803	-
9) 総資産	2,126,812	2,122,234	2,430,138	2,551,236	2,569,828	2,244,772	2,044,183	2,071,636	2,001,704	1,933,264	1,882,678	2,125,480	2,238,803
10) 負債	1,398,718	1,499,743	1,731,663	1,777,337	1,688,905	1,400,502	1,452,247	1,483,380	1,479,978	1,434,424	1,380,331	1,458,068	1,433,457
11) 有利子負債	981,972	1,067,125	1,292,191	1,241,963	1,098,357	940,576	945,391	983,432	1,046,182	1,049,853	1,036,759	951,143	937,608
12) 自己資本	684,627	579,342	650,490	720,270	810,311	773,678	522,471	551,887	487,432	462,664	465,537	625,332	765,786
13) EBITDA 2) + 8)	222,544	76,733	114,956	150,951	167,237	152,311	73,926	115,663	100,798	142,753	-	170,340	-
14) EV/EBITDA((時価総額+11)-現預金)/13)	6.21	17.65	13.29	10.15	8.52	7.03	64.46	10.73	13.18	8.30	-	8.70	-
15) デットエクイティレシオ(倍)	1.43	1.84	1.99	1.72	1.36	1.22	1.81	1.78	2.15	2.27	2.23	1.52	1.22
16) 自己資本比率(%)	32.2%	27.3%	26.8%	28.2%	31.5%	34.5%	25.6%	26.6%	24.4%	23.9%	24.7%	29.4%	34.2%
17) 自己資本当期利益率(ROE)(%)	11.7%	-11.5%	3.1%	4.8%	6.2%	2.3%	-41.0%	3.8%	-8.6%	6.6%	-	25.6%	-
18) 総資産経常利益率(%)	5.3%	-1.6%	0.8%	2.3%	3.3%	2.5%	0.0%	1.4%	-0.1%	2.3%	-	10.6%	-
19) 総資産当期利益率(ROA)(%)	3.6%	-3.4%	0.8%	1.3%	1.9%	0.8%	-12.4%	1.0%	-2.2%	1.6%	-	6.9%	-
20) 売上高経常利益率(%)	5.9%	-1.8%	0.9%	2.6%	3.5%	2.6%	0.1%	1.3%	-0.1%	2.7%	4.6%	13.4%	30.4%
21) インタレスト・カバレッジ・レシオ(倍)	10.1	1.8	5.4	7.1	7.6	8.3	1.8	5.1	1.9	4.5	-	9.4	-
22) 発行済株式数(千株)	1,696,890	1,696,288	1,696,216	1,696,088	1,695,969	1,695,879	1,686,500	168,658	168,705	168,830	168,847	168,860	168,910
23) 一株当たり当期純利益(EPS)(円)	46.3	-42.9	11.1	19.5	28.1	10.8	-157.2	119.6	-263.8	184.4	69.2	824.6	894.7
24) 一株当たり配当金(円)	110.0	40.0	40.0	50.0	70.0	60.0	-	30.0	20.0	40.0	-	200.0	-
25) 配当性向(%)	23.8%	-	35.9%	25.7%	24.9%	55.8%	-	25.1%	-	21.7%	-	24.3%	-
26) 株価純資産倍率(PBR)	0.8	0.8	0.6	0.7	0.7	0.5	0.8	0.7	0.6	0.5	-	1.0	-
27) 株価収益率(PER)	7.0	-6.1	21.8	15.4	12.3	20.2	-14.9	18.0	-6.1	7.0	-	4.6	-
28) 為替情報													
期中平均レート(円)	86.04	78.90	82.33	99.75	109.19	120.78	108.76	111.19	110.67	109.13	107.74	105.79	109.80
期末レート・3月末決算(円)	83.15	82.19	94.05	102.92	120.17	112.68	112.19	106.24	110.99	108.83	107.74	110.71	110.58
期末レート・12月末決算(円)	81.49	77.74	86.58	105.39	120.55	120.61	116.49	113.00	111.00	109.56	108.83	103.50	110.71
29) 燃料油消費単価(ドル)	483.87	666.22	673.27	624.11	557.28	298.66	253.75	341.41	442.49	454.97	452.83	362.95	441.92
30) 連結子会社数(社)	687	675	645	610	574	560	552	538	510	501	502	502	502
31) 持分法適用会社数(社)	112	120	127	143	145	166	200	203	202	206	208	206	205
32) 投下資本	1,710,066	1,689,616	1,990,170	2,015,862	1,979,280	1,784,846	1,537,327	1,571,688	1,567,907	1,548,692	1,539,106	1,618,554	1,742,954
33) 税引後事業利益	78,595	-10,217	21,116	46,445	61,059	46,189	9,958	27,482	13,375	42,266	12,923	206,862	151,062
34) 設備投資	278,570	309,288	302,326	248,230	199,343	115,791	155,993	200,443	170,776	139,232	-	101,778	-
35) 税引後投下資本事業利益率(%)	4.6%	-0.6%	1.1%	2.3%	3.1%	2.6%	0.6%	1.7%	0.9%	2.7%	-	12.8%	-
36) 期末運航船舶規模(隻数)	827	838	844	877	832	782	758	755	710	702	-	684	-
(重量トン)	6,019	6,193	6,415	6,803	6,636	6,206	5,939	6,127	5,874	6,009	-	5,848	-

* 配当性向は、当期純利益がマイナスである場合には記載しておりません。

* 2017年10月1日付で普通株式10株につき1株の割合で株式併合を行っております。当頁表及び次頁グラフでの一株当たり配当金は、当該株式併合を考慮した金額にて記載しております。



セグメント情報概要

1)売上高

(百万円)

	11/3	12/3	13/3	14/3	15/3	16/3	17/3	18/3	19/3	20/3	20/6	21/3	21/6
定期船事業	462,163	418,744	441,863	617,494	696,352	706,366	585,904	691,433	286,339	202,248	39,182	170,537	50,192
ターミナル関連事業	122,419	140,089	140,804	-	-	-	-	-	-	-	-	-	-
航空運送事業	87,234	82,612	77,864	88,854	99,110	91,101	81,919	97,826	56,750	75,157	28,869	122,459	43,944
物流事業	390,929	365,191	366,829	431,567	486,919	496,509	461,361	512,332	525,826	476,326	112,950	561,234	176,804
不定期専用船事業	796,430	730,854	795,587	988,489	995,851	902,291	717,729	795,606	841,358	819,807	164,849	681,564	217,696
不動産業	11,458	10,849	10,423	9,946	9,504	9,781	9,439	7,941	7,617	7,346	1,781	6,884	1,594
その他の事業	163,535	184,577	173,635	192,767	170,607	147,015	146,614	172,300	188,158	165,690	27,375	129,789	33,901
客船事業	35,877	32,471	35,042	45,270	49,802	-	-	-	-	-	-	-	-
消去・全社	-140,878	-157,571	-144,950	-137,150	-106,327	-80,751	-79,087	-94,238	-76,751	-78,220	-13,838	-64,055	-19,521
連結	1,929,169	1,807,819	1,897,101	2,237,239	2,401,820	2,272,315	1,923,881	2,183,201	1,829,300	1,668,355	361,170	1,608,414	504,611

2)経常利益

	11/3	12/3	13/3	14/3	15/3	16/3	17/3	18/3	19/3	20/3	20/6	21/3	21/6
定期船事業	30,248	-44,757	-9,433	-782	9,807	-321	-12,716	10,874	-26,401	13,442	6,712	140,821	111,373
ターミナル関連事業	6,699	7,748	6,952	-	-	-	-	-	-	-	-	-	-
航空運送事業	7,817	3,384	-4,862	-7,371	699	1,585	2,631	1,811	-15,969	-15,583	9,377	33,281	15,323
物流事業	7,750	9,266	4,773	6,534	10,794	11,869	7,650	2,382	7,728	4,721	2,780	27,049	11,586
不定期専用船事業	60,414	-7,786	18,623	54,884	60,082	46,595	-4,168	9,643	33,791	44,187	-1,171	18,605	16,060
不動産業	4,368	3,902	3,940	3,824	3,257	3,379	12,079	2,659	2,747	2,564	705	2,584	732
その他の事業	-459	811	1,475	672	-596	-53	-1,496	3,167	3,082	1,773	-444	-2,251	-666
客船事業	-2,688	-5,823	-3,744	717	2,117	-	-	-	-	-	-	-	-
消去・全社	15	15	11	-55	-2,153	-2,997	-2,940	-2,522	-7,031	-6,619	-1,369	-4,754	-789
連結	114,165	-33,238	17,736	58,424	84,010	60,058	1,039	28,016	-2,052	44,486	16,591	215,336	153,620

* 14/3期より「ターミナル関連事業」は「定期船事業」に含めて表示する方法に変更し、また、一部の連結子会社の事業セグメントを「定期船事業」から「不定期専用船事業」に変更しております。

* 16/3期より「客船事業」は「その他の事業」に含めて表示しております。

* 事業区分変更前の数値はリスタートしていません。

3)資産

(百万円)

	11/3	12/3	13/3	14/3	15/3	16/3	17/3	18/3	19/3	20/3	21/3
定期船事業	259,367	261,554	280,701	452,479	499,804	419,247	401,983	405,307	361,893	296,981	428,685
ターミナル関連事業	138,134	158,466	166,070	-	-	-	-	-	-	-	-
航空運送事業	59,992	69,766	90,311	78,845	56,221	47,597	53,004	77,362	64,122	63,205	65,535
物流事業	215,219	205,224	217,455	237,998	274,382	250,303	255,189	277,919	281,834	281,608	348,707
不定期専用船事業	1,302,705	1,295,649	1,412,501	1,502,207	1,501,200	1,338,549	1,269,346	1,256,094	1,285,305	1,269,819	1,271,637
不動産業	53,842	54,596	57,372	53,841	56,835	63,542	56,266	58,854	57,328	54,948	52,400
その他の事業	507,564	457,568	607,828	552,979	414,123	251,326	209,981	195,238	171,748	159,032	173,614
客船事業	27,397	28,117	28,659	33,786	44,273	-	-	-	-	-	-
消去・全社	-437,410	-408,711	-430,536	-360,902	-277,012	-125,795	-201,587	-199,141	-220,530	-192,330	-215,099
連結	2,126,812	2,122,234	2,430,364	2,551,236	2,569,828	2,244,772	2,044,183	2,071,636	2,001,704	1,933,264	2,125,480

4)減価償却費

	11/3	12/3	13/3	14/3	15/3	16/3	17/3	18/3	19/3	20/3	21/3
定期船事業	9,535	11,471	12,607	16,858	17,660	20,173	17,646	13,770	11,754	11,668	9,891
ターミナル関連事業	4,785	4,776	4,789	-	-	-	-	-	-	-	-
航空運送事業	740	787	2,320	2,247	2,595	2,160	2,360	2,825	4,485	4,006	3,232
物流事業	6,139	6,214	6,376	7,327	8,043	8,202	7,175	8,355	9,088	19,881	19,913
不定期専用船事業	74,958	73,710	67,388	75,469	68,688	68,942	61,223	59,404	60,465	65,982	63,293
不動産業	831	924	909	917	1,090	1,118	1,056	1,259	1,285	1,355	1,366
その他の事業	1,375	1,122	1,094	1,030	1,387	2,916	2,543	2,244	2,672	1,216	1,159
客船事業	1,843	1,860	2,044	2,114	1,800	-	-	-	-	-	-
消去・全社	-13	-10	-8	-9	-220	-166	-1	-19	-37	-53	-53
連結	100,198	100,857	97,522	105,956	101,045	103,347	92,004	87,839	89,713	104,057	98,803

5)資本的支出

	11/3	12/3	13/3	14/3	15/3	16/3	17/3	18/3	19/3	20/3	21/3
定期船事業	45,976	27,224	12,194	14,756	21,263	20,489	50,231	40,075	19,454	5,659	6,782
ターミナル関連事業	4,836	4,753	7,017	-	-	-	-	-	-	-	-
航空運送事業	330	10,096	52,845	49,627	33,052	3,122	20,681	35,647	10,643	16,989	1,569
物流事業	6,472	5,980	9,480	7,907	10,623	8,027	10,461	17,079	15,300	7,797	6,946
不定期専用船事業	217,898	253,120	218,576	156,351	130,091	70,467	70,487	99,297	124,730	106,482	85,745
不動産業	254	4,095	1,209	649	1,323	12,313	2,603	10,476	2,013	1,205	384
その他の事業	855	1,386	1,303	2,769	992	1,370	1,656	1,008	770	801	753
客船事業	1,945	2,631	1,180	16,168	1,996	-	-	-	-	-	-
消去・全社	-	-	-1,480	-	-	-	-129	-3,140	-2,135	296	-402
連結	278,570	309,288	302,326	248,230	199,343	115,791	155,993	200,443	170,776	139,232	101,778

* 通期のみの開示としております。

* 14/3期より「ターミナル関連事業」は「定期船事業」に含めて表示する方法に変更し、また、一部の連結子会社の事業セグメントを「定期船事業」から「不定期専用船事業」に変更しております。

* 16/3期より「客船事業」は「その他の事業」に含めて表示しております。

* 事業区分変更前の数値はリスタートしていません。

連結キャッシュ・フロー計算書推移

(百万円)

科 目	11/3	12/3	13/3	14/3	15/3	16/3	17/3	18/3	19/3	20/3	21/3
I 営業活動によるキャッシュ・フロー											
税金等調整前当期純損益	113,187	-30,948	32,594	53,106	86,156	63,748	-241,470	42,046	-21,983	42,525	170,418
減価償却	100,198	100,857	97,522	105,956	101,045	103,347	92,004	87,839	89,713	104,057	98,803
減損損失	2,443	5,511	1,420	6,832	6,262	35,431	168,127	916	18,886	20,655	24,385
独禁法関係連損	-	-	-	13,101	-	-	19,515	3,100	-	-	-
契約損失引当金繰入	-	-	-	3,892	11,328	-	44,820	-	35,465	-	-
事業再編関係連損	-	-	-	-	-	-	-	6,985	925	-	-
有形及び無形固定資産売却損	-8,227	-10,785	-6,149	-8,520	-11,113	-10,633	-10,282	-13,086	-11,259	-28,384	-41,063
有価証券及び投資有価証券売却損	-5,155	-3,266	-13,154	-14,198	-35,244	-28,976	-803	-12,301	-36,515	-7,179	-963
有価証券及び投資有価証券評価損	10,045	5,490	2,087	47	7,241	173	9,720	116	812	10,938	4,358
匿名組合投資損	-	-	-	-	-	-	-8,745	-	-	-	-
持分法による投資損	-6,387	-2,164	-1,745	-15,321	-12,657	-22,068	-13,900	-9,935	2,538	-22,517	-155,928
受取利息及び受取配当	-6,079	-6,653	-7,023	-6,792	-8,348	-9,023	-10,491	-11,949	-11,949	-11,402	-7,937
支払利息	16,826	16,209	17,457	18,985	17,755	16,924	15,557	17,787	24,343	25,958	15,978
為替差損	505	1,684	-1,924	-1,533	6,373	-11,014	5,359	-7,944	401	-3,285	-
売上債権の増減額	2,890	-15,479	-17,474	-35,067	-12,905	58,107	-27,778	-7,731	32,476	20,999	-35,150
仕入債権の増減額	-9,875	-7,194	-2,758	-8,820	22,492	18,774	-12,232	-5,538	7,788	7,041	-4,789
仕入債務の増減額	-4,596	8,812	10,364	40,812	-15,344	-34,410	21,289	7,854	-43,775	-17,712	25,534
契約損失引当金の増減額	-10,790	-6,684	1,582	9,569	38,782	-5,194	-6,472	-6,802	2,144	-12,386	43,357
小計	194,985	54,976	113,170	164,049	184,290	192,573	28,340	106,119	81,666	129,380	145,061
利息及び配当金の受取額	10,013	8,613	10,148	10,194	14,240	17,600	31,866	23,640	22,028	21,851	42,000
独禁法の関係連損の支払額	-17,221	-16,297	-17,533	-19,246	-17,800	-17,205	-15,516	-17,422	-23,994	-25,866	-16,864
法人税等の支払額又は還付額	-13,192	-17,455	-11,833	-16,222	-19,419	-47,212	-15,903	-20,270	-15,442	-8,434	-9,902
営業活動によるキャッシュ・フロー	174,585	29,837	93,951	136,522	136,448	142,857	27,924	89,090	45,260	116,931	159,336
II 投資活動によるキャッシュ・フロー											
有価証券の取得による支出	-323	-64	-72	-	-	-	-	-53	-84	-	-
有価証券の売却及び償還による収入	1,013	916	318	42	-	-	-	-	100	-	-
有形及び無形固定資産の取得による支出	-278,570	-309,288	-307,050	-233,985	-189,981	-115,913	-156,229	-199,240	-169,614	-138,766	-102,087
有形及び無形固定資産の売却による収入	121,920	173,272	158,498	246,586	185,298	74,144	30,509	70,984	85,356	70,837	76,026
投資有価証券の取得による支出	-23,742	-10,399	-9,829	-29,307	-23,409	-38,767	-49,886	-43,368	-100,799	-13,728	-14,121
投資有価証券の売却及び償還による収入	15,842	8,404	28,311	38,100	51,703	8,605	11,164	27,058	36,855	20,729	12,916
連結の範囲の変更を伴う子会社株式の取得による支出	-	-5,412	-	-923	-70	-	-475	-8,123	-2,756	-	-579
連結の範囲の変更を伴う子会社株式の取得による収入	-	-	-	-	-	-	35	-	-	-	1,762
連結の範囲の変更を伴う子会社株式の売却による支出	-147	-	-250	-	-1,634	-	-1,813	-222	-948	-424	-
連結の範囲の変更を伴う子会社株式の売却による収入	106	-	-	-	-	9,437	-	-	11,414	379	883
貸付金の回収による収入	-6,304	-14,290	-5,837	-29,941	-18,415	-25,557	-20,443	-3,799	-5,844	-11,803	-19,221
貸付金の回収による支出	3,851	11,525	1,901	13,669	25,797	40,570	20,114	14,455	8,410	15,767	22,415
その他	3,573	5,932	-1,555	2,167	-2,532	585	22,411	4,313	5,618	2,141	5,132
投資活動によるキャッシュ・フロー	-162,781	-139,402	-135,566	6,409	26,755	-46,895	-144,612	-137,994	-132,292	-54,867	-16,871
III 財務活動によるキャッシュ・フロー											
短期借入金の純増減額	-47,383	4,385	9,763	-15,588	-4,068	-2,016	3,053	-227	97,487	-37,136	-64,207
長期借入金の返済による収入	102,683	192,444	282,344	49,226	27,082	28,754	113,672	126,553	112,236	85,939	125,187
社債の発行による収入	-139,789	-110,872	-99,584	-108,032	-167,473	-114,208	-97,764	-97,596	-139,028	-90,950	-115,651
社債の償還による支出	-	54,722	39,797	39,812	-	-	-	29,852	9,937	26,856	-
リース債務の返済による支出	-	-54,555	-45,000	-50,000	-40,000	-50,000	-445	-	-30,000	-30,000	-20,000
株式の発行による収入	-	-	-	-	-	-	-	-	-2,402	-19,275	-19,903
非支配株主からの払込みによる収入	53	799	-	126	-	130	120	-	-	3,271	1,221
自己株式の取得による支出	-347	-140	-16	-41	-38	-30	-1,720	-23	-13	-482	-15
自己株式の売却による収入	10	23	2	3	1	1	2	35	106	334	33
配当金の支払額	-13,577	-11,878	-6,785	-6,784	0	-15,263	-3,391	-	-6,783	-5,087	-6,782
非支配株主への配当金の支払額	-861	-1,360	-978	-1,540	-2,268	-3,760	-4,611	-10,253	-4,965	-4,436	-3,359
連結の範囲の変更を伴わない子会社株式の取得による支出	-	-	-	-	-	-	-	-29,748	-1,565	-	-925
連結の範囲の変更を伴わない子会社株式の売却による収入	-	-	-	-	-	-	-	-	12,846	3,058	-
その他	-949	-1,409	-1,576	-2,665	-3,761	-3,867	-6,961	-1,004	3,859	-1,827	-2,081
財務活動によるキャッシュ・フロー	-100,161	72,159	177,966	-95,485	-199,007	-160,260	1,952	17,587	62,715	-61,733	-125,483
IV 現金及び現金同等物に係る換算差額	-6,041	-1,324	10,811	3,891	12,869	-10,351	-2,051	-3,029	-1,201	-1,550	8,688
V 現金及び現金同等物の増減額	-94,400	-38,730	147,162	51,337	-22,933	-74,650	-116,788	-34,345	-25,519	-1,219	25,669
VI 現金及び現金同等物の期首残高	281,660	189,685	151,336	298,429	349,723	327,243	253,618	137,444	103,278	78,280	77,092
VII 連結の範囲の変更に伴う現金及び現金同等物の増減額	460	556	-162	268	338	993	632	132	486	26	709
VIII 非連結子会社との合併による現金及び現金同等物の増減額	226	-	92	-	114	-	-	-	6	30	122
IX 連結子会社の決算期変更に伴う現金及び現金同等物の期首残高増減額	1,737	-174	-	-312	-	32	-17	47	28	-26	-
X 現金及び現金同等物の期末残高	189,685	151,336	298,429	349,723	327,243	253,618	137,444	103,278	78,280	77,092	103,593

* 連結キャッシュ・フロー計算書の開示は通期および第2四半期のみとしております。

連結営業外収益・費用の内訳

(億円、未満切り捨て)

営業外収益	11/3	12/3	13/3	14/3	15/3	16/3	17/3	18/3	19/3	20/3	20/6	21/3	21/6
受取利息	19	28	21	26	32	34	36	34	34	35	6	23	4
受取配当金	41	42	45	41	50	56	63	70	84	78	25	55	27
持分法による投資利益	63	21	17	153	126	220	139	99	-	225	94	1559	1,133
為替差益	-	-	43	52	119	-	6	-	3	-	-	7	4
匿名組合投資利益	-	-	-	-	-	-	87	-	-	-	-	-	-
その他営業外収益	54	53	68	79	73	73	61	51	65	33	19	55	10
合計	179	145	196	353	403	383	394	255	188	373	145	1701	1179
営業外費用	11/3	12/3	13/3	14/3	15/3	16/3	17/3	18/3	19/3	20/3	20/6	21/3	21/6
支払利息	168	162	174	189	177	169	155	177	243	259	49	159	35
持分法による投資損失	-	-	-	-	-	-	-	-	25	-	-	-	-
為替差損	48	23	-	-	-	66	-	38	-	13	5	-	-
デリバティブ損失	-	-	-	-	-	-	-	-	-	27	8	83	130
その他営業外費用	43	51	18	29	47	37	47	36	50	14	4	19	7
合計	260	236	193	219	225	273	202	253	319	315	69	263	173
営業外収支	-81	-91	3	134	178	110	191	1	-131	57	76	1,437	1,006

連結特別利益・損失の内訳

(億円、未満切り捨て)

特別利益	11/3	12/3	13/3	14/3	15/3	16/3	17/3	18/3	19/3	20/3	20/6	21/3	21/6
固定資産売却益	120	160	76	112	121	133	115	138	125	292	28	420	36
投資有価証券売却益	72	35	128	-	-	-	-	119	194	-	-	-	-
関係会社株式売却益	-	-	-	1	366	287	-	4	-	-	0	-	53
独禁法関連引当金戻入額	38	-	-	-	-	-	-	-	-	-	-	-	-
その他	77	60	18	161	27	24	27	32	207	82	24	56	8
合計	309	255	223	274	515	446	143	295	527	374	54	476	98
特別損失	11/3	12/3	13/3	14/3	15/3	16/3	17/3	18/3	19/3	20/3	20/6	21/3	21/6
固定資産売却損	28	50	13	24	5	25	10	1	6	5	0	6	0
固定資産除却損	10	2	2	-	-	-	-	-	-	-	-	-	-
その他固定資産評価損	30	20	4	-	-	-	-	-	-	-	-	-	-
独禁法関連損失	-	-	-	131	137	-	-	31	-	-	-	-	-
減損損失	-	55	14	68	62	354	1681	9	188	206	-	243	-
契約損失引当金繰入額	-	-	-	38	113	-	448	-	354	-	-	549	-
投資有価証券売却損	21	2	0	-	-	-	-	-	-	-	-	-	-
投資有価証券評価損	94	35	16	0	70	-	-	-	7	-	1	-	10
備船解約金	80	40	0	-	-	-	-	-	-	-	-	-	-
貸倒引当金繰入額	1	0	1	-	-	-	-	-	-	-	-	-	-
事業再編関連損失	-	-	-	-	-	-	-	76	-	-	-	-	-
その他	52	26	22	65	105	29	428	36	169	182	61	125	24
合計	319	232	74	327	494	409	2,568	154	726	394	62	925	35
Net 特別損	-9	22	148	-53	21	36	-2,425	140	-199	-19	-8	-449	62

(参考) 単体営業費用の内訳

(億円・未満切り捨て)

	11/3	12/3	13/3	14/3	15/3	16/3	17/3	18/3	19/3	20/3	20/6	21/3	21/6
貨物費	2,113	2,212	2,385	2,825	3,235	3,377	2,928	3,272	626	374	68	303	91
燃料費	1,964	2,440	2,532	2,902	2,931	1,864	1,304	1,836	1,413	1,397	244	908	318
港費	626	612	655	813	910	955	881	1,000	581	542	116	488	140
その他運航費	-6	19	8	-26	-26	-53	-96	-68	8	21	5	21	6
運航費	4,697	5,285	5,583	6,514	7,051	6,144	5,017	6,040	2,630	2,336	434	1,722	557
船費	184	174	129	139	138	128	124	98	115	105	24	92	19
傭船料	3,396	3,451	3,312	3,900	4,187	4,532	3,816	3,999	3,627	3,470	853	3,300	894
コンテナ関連費用	359	358	384	448	510	609	523	500	410	330	68	269	110
その他海運業費用	90	82	90	102	123	154	64	45	77	7	-1	30	-7
海運業費用計	8,728	9,352	9,498	11,106	12,011	11,571	9,546	10,684	6,863	6,251	1,379	5,415	1,574
その他事業費用	49	44	34	34	34	33	29	12	13	13	3	15	3
一般管理費	383	365	373	404	429	473	444	379	387	336	85	340	88
営業費用合計	9,160	9,762	9,907	11,545	12,475	12,078	10,019	11,076	7,263	6,600	1,468	5,771	1,666

連結従業員数

(人)

	11/3	12/3	13/3	14/3	15/3	16/3	17/3	18/3	19/3	20/3	21/3
定期船事業	4,090	4,003	4,152	6,344	6,560	6,699	6,767	6,201	3,942	3,252	3,487
ターミナル関連事業	2,363	2,731	2,574	-	-	-	-	-	-	-	-
航空運送事業	716	737	712	698	707	730	760	796	817	747	897
物流事業	16,562	16,155	16,547	20,179	21,244	22,244	23,641	25,990	25,740	25,563	24,487
不定期専用船事業	1,926	2,294	2,573	2,668	2,570	2,616	2,775	2,888	3,461	3,501	4,386
不動産業	62	64	66	67	74	68	66	65	66	69	72
その他の事業	1,900	1,737	1,480	1,535	1,516	1,536	1,521	1,506	1,306	1,333	1,319
客船事業	458	486	463	458	459	-	-	-	-	-	-
全社(共通)	284	291	298	393	390	383	405	374	379	392	409
合計	28,361	28,498	28,865	32,342	33,520	34,276	35,935	37,820	35,711	34,857	35,057

* 通期のみの開示としております。

* 14/3期より「ターミナル関連事業」は「定期船事業」に含めて表示する方法に変更し、また、一部の連結子会社の事業セグメントを「定期船事業」から「不定期専用船事業」に変更しております。

* 16/3期より「客船事業」は「その他の事業」に含めて表示しております。

* 事業区分変更前の数値はリステートしていません。

ONE社 主要定期航路 消席状況

(単位:1,000TEU)

		20/3					21/3					22/3
		1Q	2Q	3Q	4Q	通期	1Q	2Q	3Q	4Q	通期	1Q
北米 往航	積高	669	773	665	585	2,692	610	765	730	659	2,764	615
	消席率	86%	94%	93%	92%	91%	96%	100%	103%	102%	100%	100%
欧州 往航	積高	460	488	440	443	1,830	347	419	402	389	1,556	436
	消席率	87%	95%	92%	100%	93%	96%	98%	102%	99%	99%	100%
北米 復航	積高	350	310	320	331	1,310	327	328	368	330	1,352	328
	消席率	47%	37%	42%	49%	44%	51%	43%	54%	56%	51%	54%
欧州 復航	積高	323	328	362	325	1,339	290	289	331	308	1,219	339
	消席率	64%	64%	72%	67%	67%	75%	70%	80%	80%	76%	82%

郵船ロジスティクス社 取扱量

	17/3	18/3	19/3	20/3	21/3					22/3
	通期	通期	通期	通期	1Q	2Q	3Q	4Q	通期	1Q
海上輸出 (1,000TEU)	775	780	815	764	154	182	197	190	723	188
航空輸出 (1,000トン)	369	375	380	337	64	68	91	103	326	100

当社自動車輸送台数

(単位:万台)

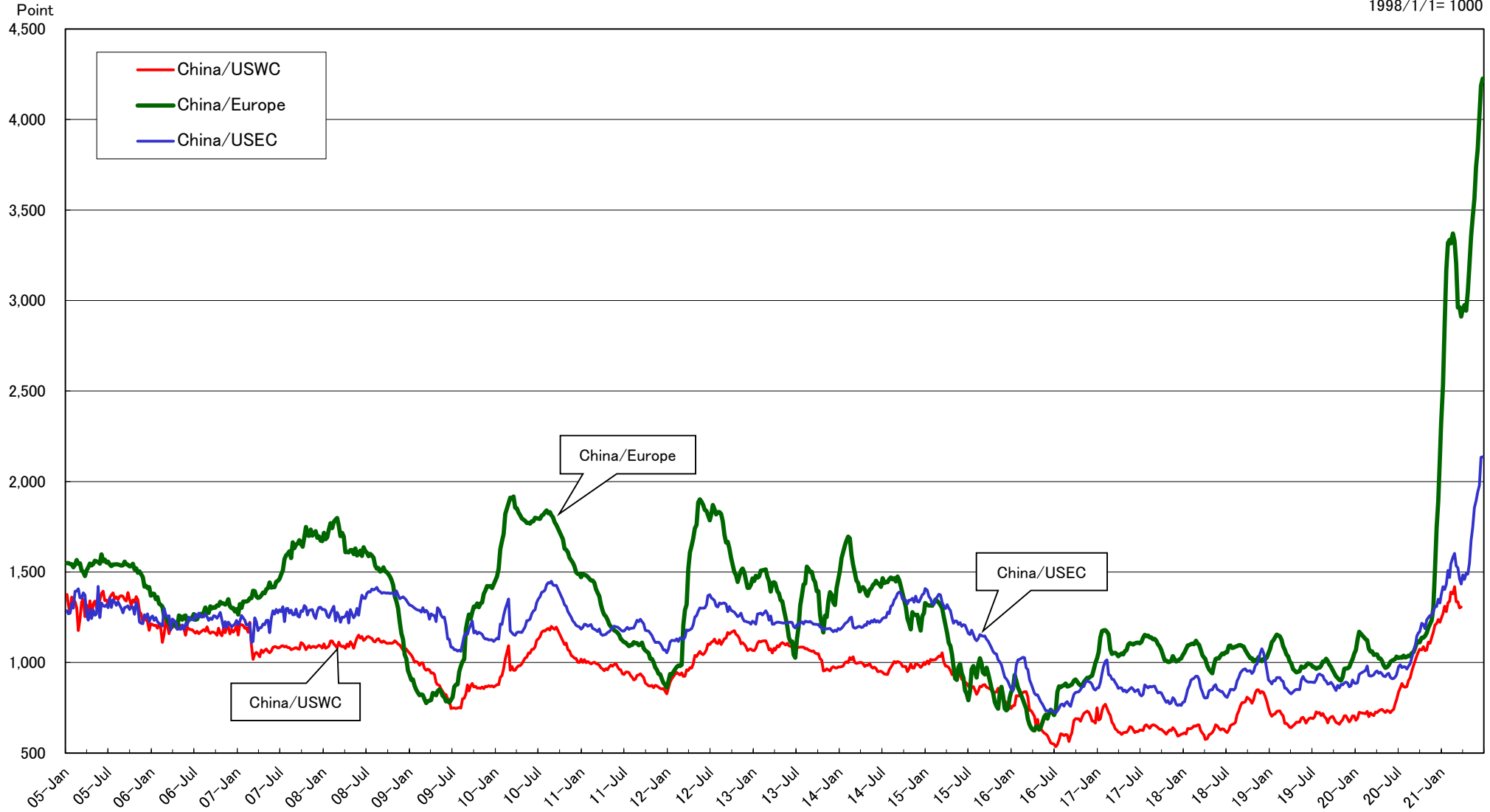
	12/3	13/3	14/3	15/3	16/3	17/3	18/3	19/3	20/3	20/6	21/3	21/6
合計	292	346	360	365	370	336	363	340	457	87	356	107

* 当社自動車輸送台数は、20/3期より欧州域内輸送台数(スペースチャーター込み)を含めて表示しております。

定期船運賃市況

● 定期船運賃市況

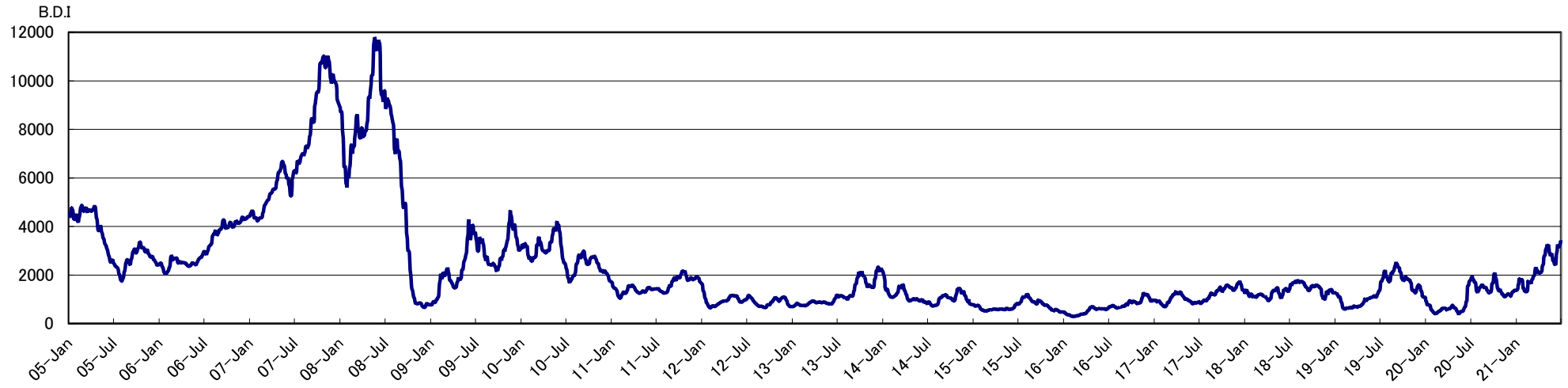
China (Export) Containerized Freight Index
1998/1/1= 1000



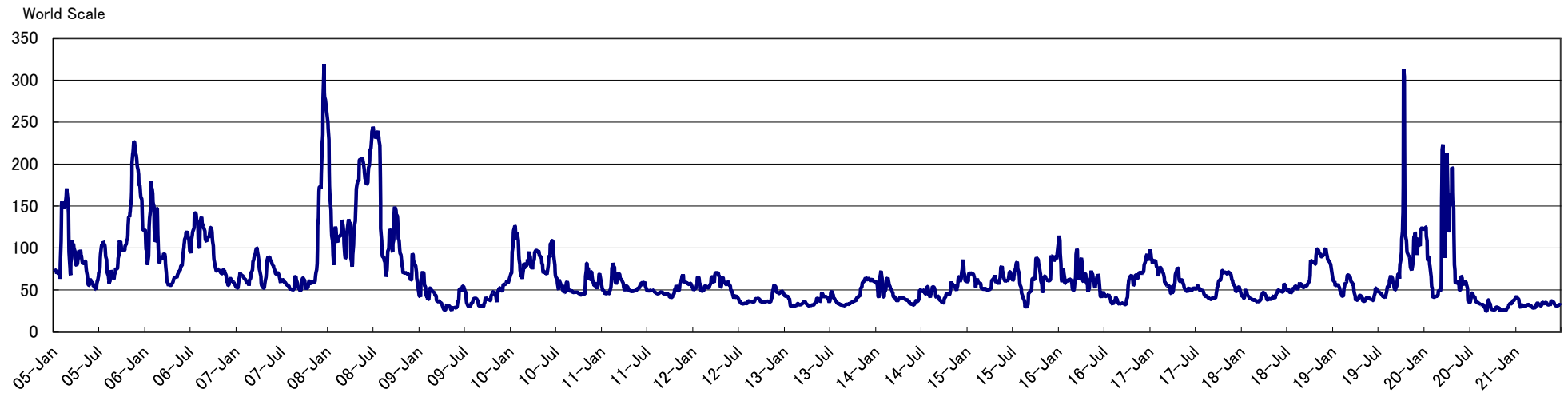
(China (Export) Containerized Freight Index 出典)

BDI・WS推移

● 不定期船市況 BDI(Baltic Dry Index) の推移



● タンカー市況 VLCC中東積極東向けWS(World Scale)の推移

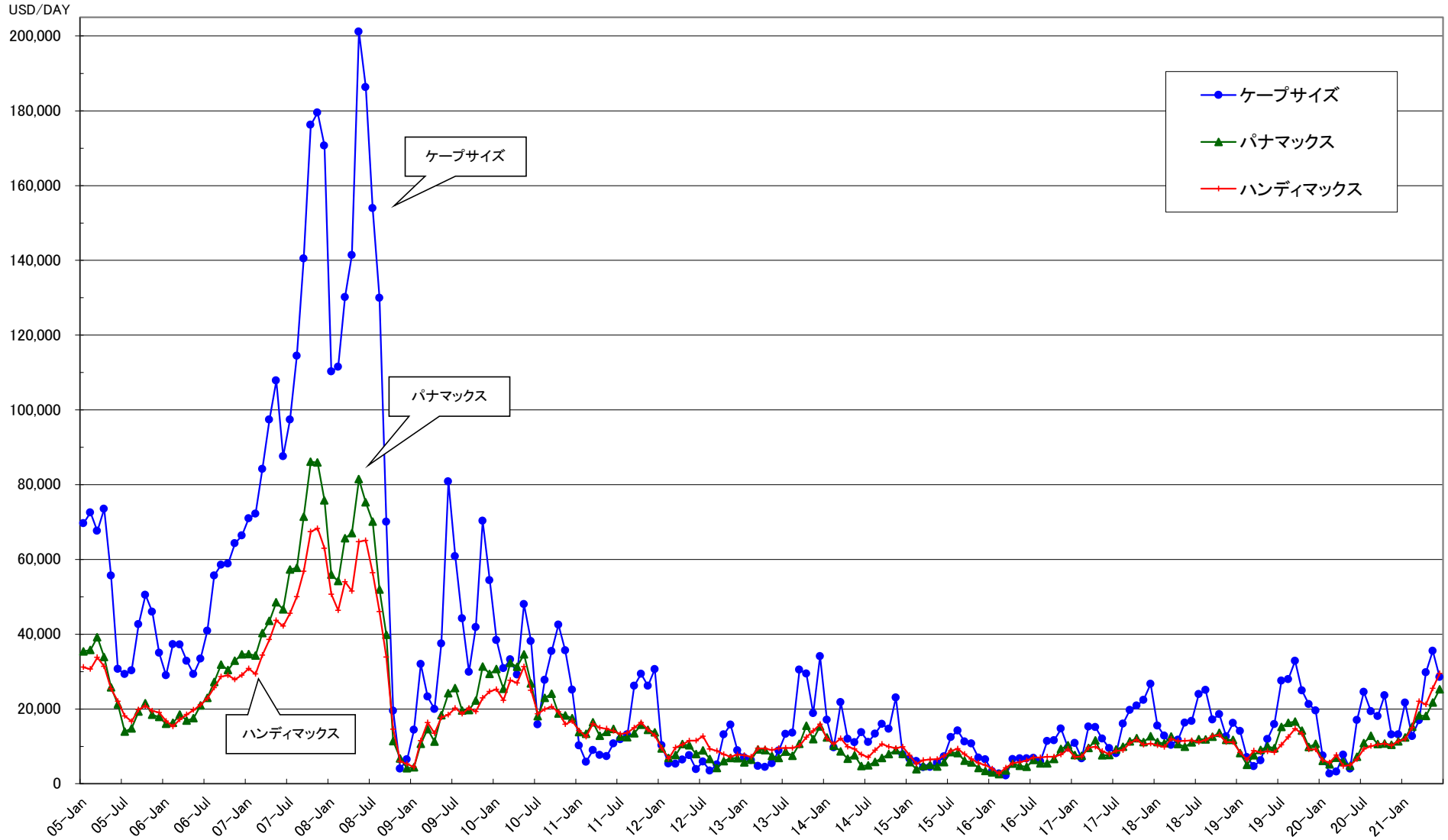


* 2015年12月6日までは日本向けWSを採用し、それ以降は中国向け推移を記載しております。

(2005年1月～2021年6月、日本郵船調べ)

ドライバルク市況の推移

● 定期傭船料の推移



* バルチック海運指数の算出に用いられる各時点の標準船型を基準としています。現時点の標準船型：ケープサイズ(180,000dwt)、パナマックス(74,000dwt)、ハンディマックス(58,000dwt)

(2004年1月～2021年6月、日本郵船調べ)



日本郵船

【お問い合わせ先】

日本郵船 IRグループ

〒100-0005 東京都千代田区丸の内2-3-2 郵船ビル

TEL:03-3284-5151

E-mail: iroffice@nykgroup.com

<https://www.nyk.com>