

# FACT BOOK II 2020

財務データ集、海運市況情報

2021年2月3日 作成



証券コード  
9101

## 目 次

---

### ページ

- 1 連結業績・予想比較
- 2 連結主要数値・指標
- 4 セグメント情報概要
- 6 連結キャッシュ・フロー計算書推移
- 7 連結営業外収益・費用の内訳  
連結特別利益・損失の内訳
- 8 (参考)単体営業費用の内訳
- 9 連結従業員数
- 10 ONE社 主要定期航路 消席状況  
郵船ロジスティクス社 取扱量  
自動車輸送台数
- 11 定期船運賃市況
- 12 BDI・WS推移
- 13 ドライバルク市況の推移

## 連結業績・予想比較

### 19/12(実績)-20/12(実績)-21/3(予想)比較

#### ● 連結

(百万円)

	10/3	11/3	12/3	13/3	14/3	15/3	16/3	17/3	18/3	19/3	19/12	20/3	20/12	21/3(予)	増減 (20/3 vs 21/3(予))	
売上高	1,697,342	1,929,169	1,807,819	1,897,101	2,237,239	2,401,820	2,272,315	1,923,881	2,183,201	1,829,300	1,253,259	1,668,355	1,145,943	1,540,000	-128,355	-7.7%
連単倍率	2.10	1.99	1.97	1.92	1.91	1.90	1.89	2.03	2.01	2.60	-	2.49	-	-	-	-
営業利益	-18,094	122,346	-24,124	17,434	44,995	66,192	48,964	-18,078	27,824	11,085	32,469	38,696	47,953	57,000	18,304	47.3%
連単倍率	-	2.26	-	-	3.25	3.85	-	-	-	-	-	-	-	-	-	-
経常利益	-30,445	114,165	-33,238	17,736	58,424	84,010	60,058	1,039	28,016	-2,052	38,486	44,486	122,086	160,000	115,514	259.7%
連単倍率	-	1.94	-	1.97	1.56	1.14	1.27	-	0.67	-	-	-	-	-	-	-
親会社株主に帰属する 当期純利益	-17,447	78,535	-72,820	18,896	33,049	47,591	18,238	-265,744	20,167	-44,501	18,739	31,129	52,362	90,000	58,871	189.1%
連単倍率	-	2.94	-	1.13	2.47	3.79	6.13	-	0.34	-	-	-	-	-	-	-

#### ● 単体

	10/3	11/3	12/3	13/3	14/3	15/3	16/3	17/3	18/3	19/3	20/3
売上高	808,125	970,318	915,862	987,688	1,168,438	1,264,761	1,201,339	947,758	1,087,926	703,078	669,905
営業利益	-40,018	54,223	-60,343	-3,038	13,847	17,215	-6,525	-54,234	-19,707	-23,356	9,808
経常利益	-31,696	58,815	-43,873	9,003	37,558	73,530	47,419	-34,091	41,700	7,663	48,935
当期純利益	-7,212	26,741	-64,855	16,707	13,380	12,565	2,974	-266,930	59,509	-24,501	22,647

\* 単体は通期のみの開示としております。

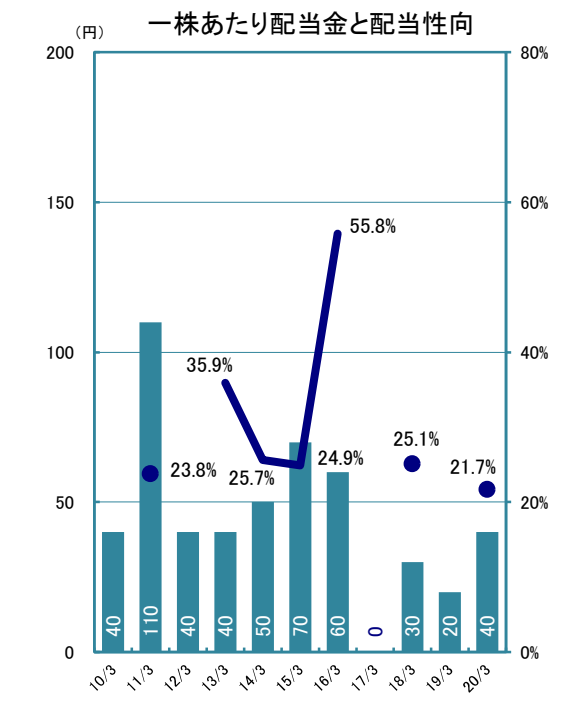
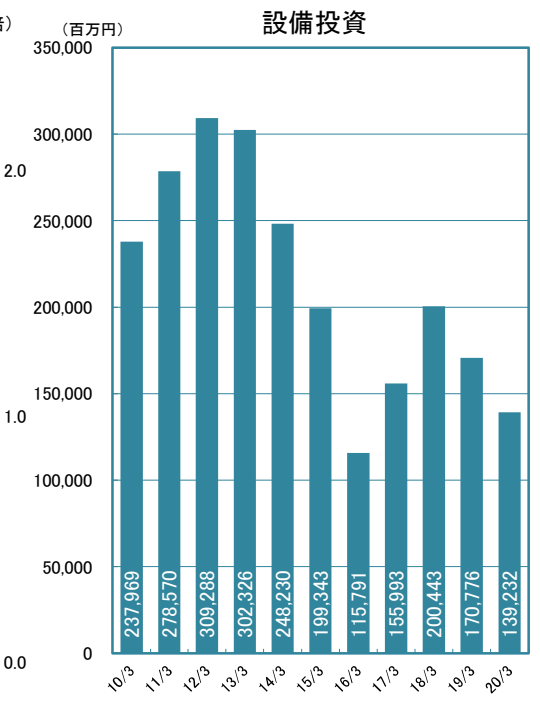
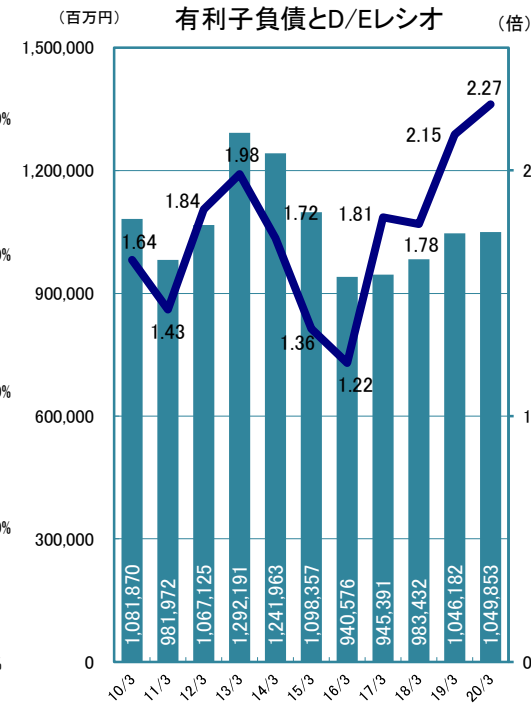
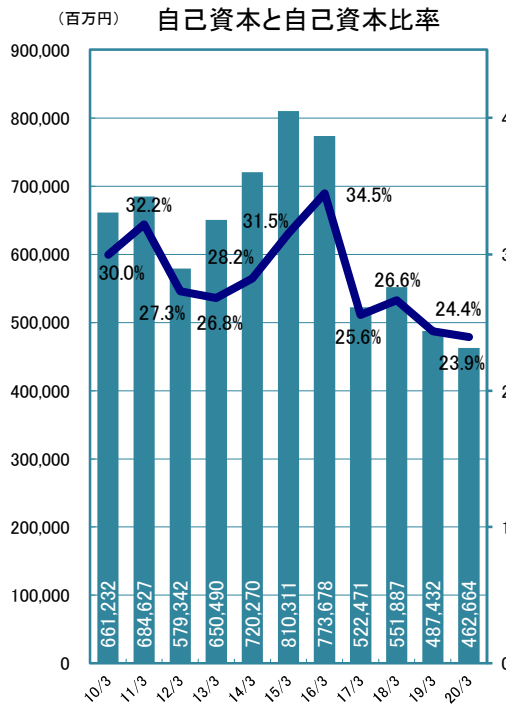
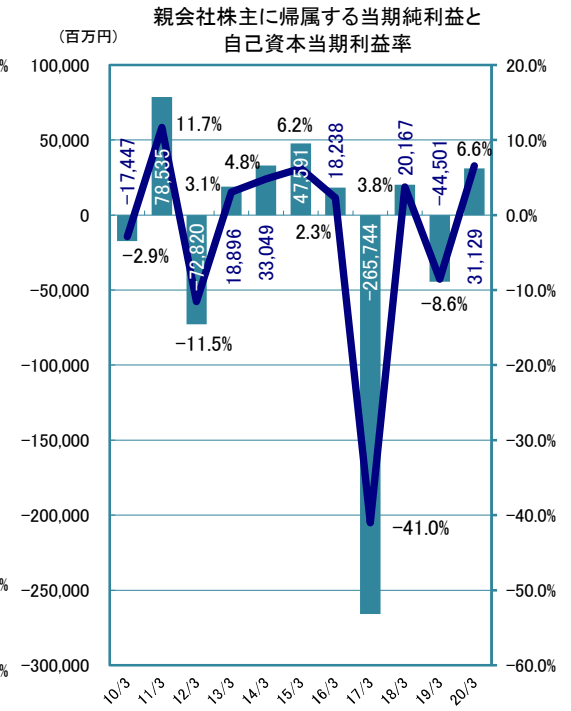
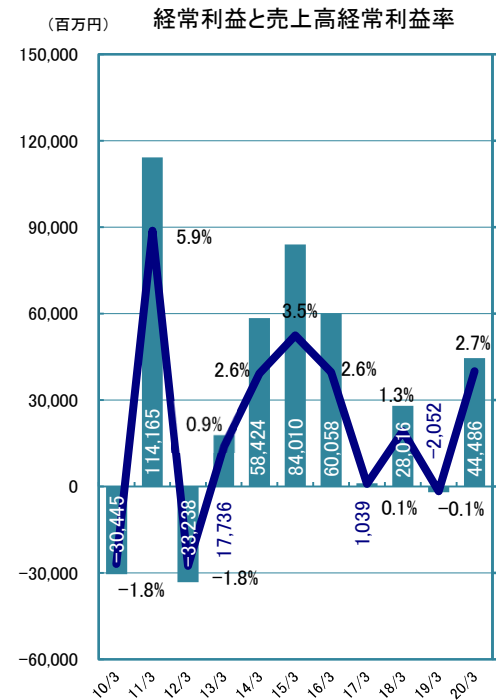
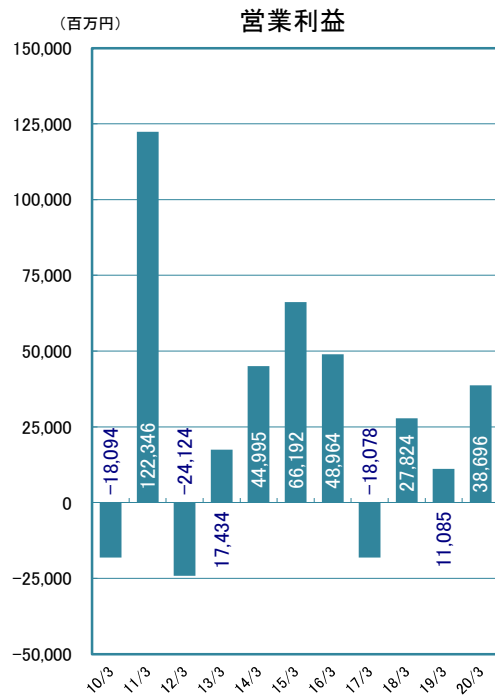
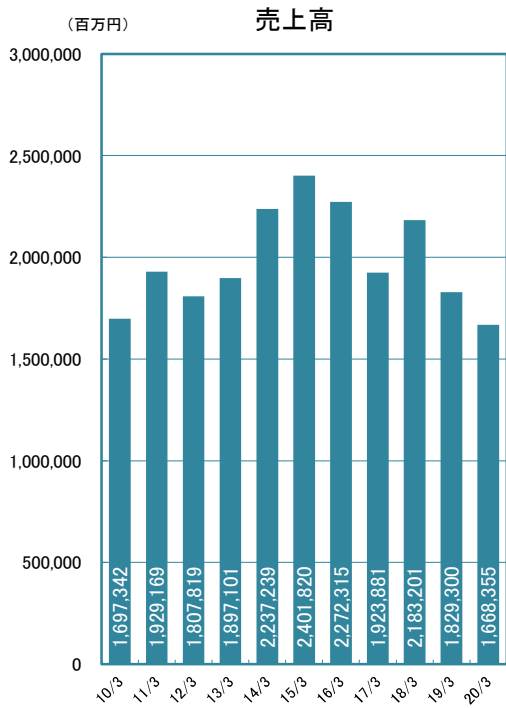
## 連結主要数値・指標

(百万円)

	10/3	11/3	12/3	13/3	14/3	15/3	16/3	17/3	18/3	19/3	19/12	20/3	20/12
1) 売上高	1,697,342	1,929,169	1,807,819	1,897,101	2,237,239	2,401,820	2,272,315	1,923,881	2,183,201	1,829,300	1,253,259	1,668,355	1,145,943
2) 営業利益	-18,094	122,346	-24,124	17,434	44,995	66,192	48,964	-18,078	27,824	11,085	32,469	38,696	47,953
3) 経常利益	-30,445	114,165	-33,238	17,736	58,424	84,010	60,058	1,039	28,016	-2,052	38,486	44,486	122,086
4) 親会社株主に帰属する当期純利益	-17,447	78,535	-72,820	18,896	33,049	47,591	18,238	-265,744	20,167	-44,501	18,739	31,129	52,362
5) 総支払利息	19,467	16,826	16,209	17,457	18,985	17,755	16,924	15,557	17,787	24,343	20,078	25,958	12,596
6) 総受取利息・配当金	6,521	6,079	7,067	6,653	6,792	8,348	9,023	9,993	10,491	11,949	9,454	11,402	6,586
7) 純支払利息 5) - 6)	12,946	10,747	9,142	10,803	12,192	9,406	7,900	5,563	7,296	12,393	10,623	14,556	6,010
8) 減価償却費	98,019	100,198	100,857	97,522	105,956	101,045	103,347	92,004	87,839	89,713	-	104,057	-
9) 総資産	2,207,163	2,126,812	2,122,234	2,430,138	2,551,236	2,569,828	2,244,772	2,044,183	2,071,636	2,001,704	2,047,906	1,933,264	1,960,549
10) 負債	1,503,769	1,398,718	1,499,743	1,731,663	1,777,337	1,688,905	1,400,502	1,452,247	1,483,380	1,479,978	1,532,640	1,434,424	1,420,046
11) 有利子負債	1,081,870	981,972	1,067,125	1,292,191	1,241,963	1,098,357	940,576	945,391	983,432	1,046,182	1,127,339	1,049,853	986,032
12) 自己資本	661,232	684,627	579,342	650,490	720,270	810,311	773,678	522,471	551,887	487,432	478,283	462,664	500,501
13) EBITDA 2) + 8)	79,925	222,544	76,733	114,956	150,951	167,237	152,311	73,926	115,663	100,798	-	142,753	-
14) EV/EBITDA((時価総額+ 11) - 現預金) / 13))	18.16	6.21	17.65	13.29	10.15	8.52	7.03	64.46	10.73	13.18	-	8.30	-
15) デットエクイティレシオ(倍)	1.64	1.43	1.84	1.98	1.72	1.36	1.22	1.81	1.78	2.15	2.36	2.27	1.97
16) 自己資本比率(%)	30.0%	32.2%	27.3%	26.8%	28.2%	31.5%	34.5%	25.6%	26.6%	24.4%	23.4%	23.9%	25.5%
17) 自己資本当期利益率(ROE)(%)	-2.9%	11.7%	-11.5%	3.1%	4.8%	6.2%	2.3%	-41.0%	3.8%	-8.6%	-	6.6%	-
18) 総資産経常利益率(%)	-1.4%	5.3%	-1.6%	0.8%	2.3%	3.3%	2.5%	0.0%	1.4%	-0.1%	-	2.3%	-
19) 総資産当期利益率(ROA)(%)	-0.8%	3.6%	-3.4%	0.8%	1.3%	1.9%	0.8%	-12.4%	1.0%	-2.2%	-	1.6%	-
20) 売上高経常利益率(%)	-1.8%	5.9%	-1.8%	0.9%	2.6%	3.5%	2.6%	0.1%	1.3%	-0.1%	3.1%	2.7%	10.7%
21) インタレスト・カバレッジ・レシオ(倍)	2.9	10.1	1.8	5.4	7.1	7.6	8.3	1.8	5.1	1.9	-	4.5	-
22) 発行済株式数(千株)	1,697,824	1,696,890	1,696,288	1,696,216	1,696,088	1,695,969	1,695,879	1,686,500	1,68,658	168,705	168,831	168,830	168,862
23) 一株当たり当期純利益(EPS)(円)	-12.7	46.3	-42.9	11.1	19.5	28.1	10.8	-157.2	119.6	-263.8	111.0	184.4	310.1
24) 一株当たり配当金(円)	40.0	110.0	40.0	40.0	50.0	70.0	60.0	-	30.0	20.0	-	40.0	-
25) 配当性向(%)	-	23.8%	-	35.9%	25.7%	24.9%	55.8%	-	25.1%	-	-	21.7%	-
26) 株価純資産倍率(PBR)	0.9	0.8	0.8	0.6	0.7	0.7	0.5	0.8	0.7	0.6	-	0.5	-
27) 株価収益率(PER)	-29.1	7.0	-6.1	21.8	15.4	12.3	20.2	-14.9	18.0	-6.1	-	7.0	-
28) 為替情報													
期中平均レート(円)	93.04	86.04	78.90	82.33	99.75	109.19	120.78	108.76	111.19	110.67	109.05	109.13	106.14
期末レート・3月末決算(円)	93.04	83.15	82.19	94.05	102.92	120.17	112.68	112.19	106.24	110.99	109.56	108.83	103.50
期末レート・12月末決算(円)	92.10	81.49	77.74	86.58	105.39	120.55	120.61	116.49	113.00	111.00	107.92	109.56	105.80
29) 燃料油消費単価(ドル)	393.83	483.87	666.22	673.27	624.11	557.28	298.66	253.75	341.41	442.49	433.29	454.97	362.57
30) 連結子会社数(社)	711	687	675	645	610	574	560	552	538	510	503	501	504
31) 持分法適用会社数(社)	74	112	120	127	143	145	166	200	203	202	202	206	203
32) 投下資本	1,785,264	1,710,066	1,689,616	1,990,170	2,015,862	1,979,280	1,784,846	1,537,327	1,571,688	1,567,907	1,642,606	1,548,692	1,526,535
33) 税引後事業利益	-6,587	78,595	-10,217	21,116	46,445	61,059	46,189	9,958	27,482	13,375	35,138	42,266	113,780
34) 設備投資	237,969	278,570	309,288	302,326	248,230	199,343	115,791	155,993	200,443	170,776	-	139,232	-
35) 税引後投下資本事業利益率(%)	-0.4%	4.6%	-0.6%	1.1%	2.3%	3.1%	2.6%	0.6%	1.7%	0.9%	-	2.7%	-
36) 期末運航船舶規模(隻数)	803	827	838	844	877	832	782	758	755	710	-	702	-
(重量トン)	5,658	6,019	6,193	6,415	6,803	6,636	6,206	5,939	6,127	5,874	-	6,009	-

\* 配当性向は、当期純利益がマイナスである場合には記載していません。

\* 2017年10月1日付で普通株式10株につき1株の割合で株式併合を行っております。当頁表及び次頁グラフでの一株当たり配当金は、当該株式併合を考慮した金額にて記載しております。



## セグメント情報概要

1) 売上高 (百万円)

	10/3	11/3	12/3	13/3	14/3	15/3	16/3	17/3	18/3	19/3	19/12	20/3	20/12
定期船事業	378,085	462,163	418,744	441,863	617,494	696,352	706,366	585,904	691,433	286,339	154,799	202,248	126,523
ターミナル関連事業	110,279	122,419	140,089	140,804	-	-	-	-	-	-	-	-	-
航空運送事業	62,579	87,234	82,612	77,864	88,854	99,110	91,101	81,919	97,826	56,750	56,655	75,157	87,875
物流事業	341,782	390,929	365,191	366,829	431,567	486,919	496,509	461,361	512,332	525,826	360,211	476,326	387,643
不定期専用船事業	733,471	796,430	730,854	795,587	988,489	995,851	902,291	717,729	795,606	841,358	611,012	819,807	493,398
不動産業	12,154	11,458	10,849	10,423	9,946	9,504	9,781	9,439	7,941	7,617	5,478	7,346	5,178
その他の事業	155,981	163,535	184,577	173,635	192,767	170,607	147,015	146,614	172,300	188,158	121,636	165,690	90,900
客船事業	35,155	35,877	32,471	35,042	45,270	49,802	-	-	-	-	-	-	-
消去・全社	-132,148	-140,878	-157,571	-144,950	-137,150	-106,327	-80,751	-79,087	-94,238	-76,751	-56,534	-78,220	-45,578
連結	1,697,342	1,929,169	1,807,819	1,897,101	2,237,239	2,401,820	2,272,315	1,923,881	2,183,201	1,829,300	1,253,259	1,668,355	1,145,943

2) 経常利益

	10/3	11/3	12/3	13/3	14/3	15/3	16/3	17/3	18/3	19/3	19/12	20/3	20/12
定期船事業	-55,445	30,248	-44,757	-9,433	-782	9,807	-321	-12,716	10,874	-26,401	13,403	13,442	68,489
ターミナル関連事業	2,926	6,699	7,748	6,952	-	-	-	-	-	-	-	-	-
航空運送事業	-15,182	7,817	3,384	-4,862	-7,371	699	1,585	2,631	1,811	-15,969	-13,488	-15,583	24,685
物流事業	1,554	7,750	9,266	4,773	6,534	10,794	11,869	7,650	2,382	7,728	4,319	4,721	17,487
不定期専用船事業	36,604	60,414	-7,786	18,623	54,884	60,082	46,595	-4,168	9,643	33,791	34,803	44,187	14,149
不動産業	4,909	4,368	3,902	3,940	3,824	3,257	3,379	12,079	2,659	2,747	1,992	2,564	2,051
その他の事業	-1,732	-459	811	1,475	672	-596	-53	-1,496	3,167	3,082	2,502	1,773	-1,418
客船事業	-4,093	-2,688	-5,823	-3,744	717	2,117	-	-	-	-	-	-	-
消去・全社	13	15	15	11	-55	-2,153	-2,997	-2,940	-2,522	-7,031	-5,046	-6,619	-3,358
連結	-30,445	114,165	-33,238	17,736	58,424	84,010	60,058	1,039	28,016	-2,052	38,486	44,486	122,086

\* 14/3期より「ターミナル関連事業」は「定期船事業」に含めて表示する方法に変更し、また、一部の連結子会社の事業セグメントを「定期船事業」から「不定期専用船事業」に変更しております。

\* 16/3期より「客船事業」は「その他の事業」に含めて表示しております。

\* 事業区分変更前の数値はリステートしていません。

## 3) 資産

(百万円)

	10/3	11/3	12/3	13/3	14/3	15/3	16/3	17/3	18/3	19/3	20/3
定期船事業	275,877	259,367	261,554	280,701	452,479	499,804	419,247	401,983	405,307	361,893	296,981
ターミナル関連事業	135,983	138,134	158,466	166,070	-	-	-	-	-	-	-
航空運送事業	64,329	59,992	69,766	90,311	78,845	56,221	47,597	53,004	77,362	64,122	63,205
物流事業	208,477	215,219	205,224	217,455	237,998	274,382	250,303	255,189	277,919	281,834	281,608
不定期専用船事業	1,237,619	1,302,705	1,295,649	1,412,501	1,502,207	1,501,200	1,338,549	1,269,346	1,256,094	1,285,305	1,269,819
不動産業	56,790	53,842	54,596	57,372	53,841	56,835	63,542	56,266	58,854	57,328	54,948
その他の事業	507,599	507,564	457,568	607,828	552,979	414,123	251,326	209,981	195,238	171,748	159,032
客船事業	33,214	27,397	28,117	28,659	33,786	44,273	-	-	-	-	-
消去・全社	-312,727	-437,410	-408,711	-430,536	-360,902	-277,012	-125,795	-201,587	-199,141	-220,530	-192,330
連結	2,207,163	2,126,812	2,122,234	2,430,364	2,551,236	2,569,828	2,244,772	2,044,183	2,071,636	2,001,704	1,933,264

## 4) 減価償却費

	10/3	11/3	12/3	13/3	14/3	15/3	16/3	17/3	18/3	19/3	20/3
定期船事業	8,452	9,535	11,471	12,607	16,858	17,660	20,173	17,646	13,770	11,754	11,668
ターミナル関連事業	4,676	4,785	4,776	4,789	-	-	-	-	-	-	-
航空運送事業	688	740	787	2,320	2,247	2,595	2,160	2,360	2,825	4,485	4,006
物流事業	6,563	6,139	6,214	6,376	7,327	8,043	8,202	7,175	8,355	9,088	19,881
不定期専用船事業	73,353	74,958	73,710	67,388	75,469	68,688	68,942	61,223	59,404	60,465	65,982
不動産業	1,027	831	924	909	917	1,090	1,118	1,056	1,259	1,285	1,355
その他の事業	1,472	1,375	1,122	1,094	1,030	1,387	2,916	2,543	2,244	2,672	1,216
客船事業	1,796	1,843	1,860	2,044	2,114	1,800	-	-	-	-	-
消去・全社	-11	-13	-10	-8	-9	-220	-166	-1	-19	-37	-53
連結	98,019	100,198	100,857	97,522	105,956	101,045	103,347	92,004	87,839	89,713	104,057

## 5) 資本的支出

	10/3	11/3	12/3	13/3	14/3	15/3	16/3	17/3	18/3	19/3	20/3
定期船事業	41,900	45,976	27,224	12,194	14,756	21,263	20,489	50,231	40,075	19,454	5,659
ターミナル関連事業	6,366	4,836	4,753	7,017	-	-	-	-	-	-	-
航空運送事業	9,393	330	10,096	52,845	49,627	33,052	3,122	20,681	35,647	10,643	16,989
物流事業	7,120	6,472	5,980	9,480	7,907	10,623	8,027	10,461	17,079	15,300	7,797
不定期専用船事業	169,890	217,898	253,120	218,576	156,351	130,091	70,467	70,487	99,297	124,730	106,482
不動産業	307	254	4,095	1,209	649	1,323	12,313	2,603	10,476	2,013	1,205
その他の事業	167	855	1,386	1,303	2,769	992	1,370	1,656	1,008	770	801
客船事業	2,823	1,945	2,631	1,180	16,168	1,996	-	-	-	-	-
消去・全社	-	-	-	-1,480	-	-	-	-129	-3,140	-2,135	296
連結	237,969	278,570	309,288	302,326	248,230	199,343	115,791	155,993	200,443	170,776	139,232

\* 通期のみの開示としております。

\* 14/3期より「ターミナル関連事業」は「定期船事業」に含めて表示する方法に変更し、また、一部の連結子会社の事業セグメントを「定期船事業」から「不定期専用船事業」に変更しております。

\* 16/3期より「客船事業」は「その他の事業」に含めて表示しております。

\* 事業区分変更前の数値はリステートしていません。

# 連結キャッシュ・フロー計算書推移

(百万円)

科 目	10/3	11/3	12/3	13/3	14/3	15/3	16/3	17/3	18/3	19/3	19/9	20/3	20/9
<b>I 営業活動によるキャッシュ・フロー</b>													
税金等調整当期純損益	-9,974	113,187	-30,948	32,594	53,106	86,156	63,748	-241,470	42,046	-21,983	19,648	42,525	29,916
減価償却	98,019	100,198	100,857	97,522	105,956	101,045	103,347	92,004	87,839	89,713	51,082	104,057	49,329
減損損失	4,098	2,443	5,511	1,420	6,832	6,262	35,431	168,127	916	18,886	1,028	20,655	8,341
引当金繰入	-	-	-	-	13,101	-	-	19,515	3,100	-	-	-	-
リース引当金の繰上	-	-	-	-	3,892	11,328	-	44,820	-	-	35,465	1,604	-
有形固定資産の売却	-8,248	-8,227	-10,785	-6,149	-8,520	-11,113	-10,633	-10,282	6,985	-11,259	-10,089	-28,384	-7,032
無形固定資産の売却	-14,589	-5,155	-3,266	-13,154	-14,198	-35,244	-28,976	-803	-12,301	-36,515	-447	-7,179	-936
有価証券の売却	737	10,045	5,490	2,087	47	7,241	173	9,720	116	812	2,799	10,938	198
有価証券の取得	-2,417	-6,387	-2,164	-1,745	-15,321	-12,657	-22,068	-13,900	-9,935	2,538	-15,205	-22,517	-35,394
有価証券の取得	-6,521	-6,079	-7,067	-6,653	-6,792	-8,348	-9,023	-9,993	-10,491	-11,949	-5,596	-11,402	-4,601
受取利息	19,467	16,826	16,209	17,457	18,985	17,755	16,924	15,557	17,787	24,343	13,849	25,958	9,004
支払利息	50	505	1,684	-1,924	-1,533	-11,159	6,373	-11,014	5,359	-7,944	4,228	401	582
増減	-11,039	2,890	-15,479	-17,474	-35,076	-12,905	58,107	-7,731	32,476	-12,905	17,119	20,999	13,141
増減	-11,544	-9,875	-7,194	-2,758	-6,820	22,492	18,774	-12,232	-5,538	7,788	6,649	7,041	2,607
増減	15,295	-4,596	8,812	10,364	40,812	-15,344	-34,410	21,289	7,854	-43,775	-18,347	-17,712	-11,083
増減	-5,612	-10,790	-6,684	1,582	9,569	38,782	-5,194	-6,472	-6,802	2,144	-15,490	-16,001	7,312
小計	67,721	194,985	54,976	113,170	164,049	184,290	192,573	28,340	106,119	81,666	52,833	129,380	61,388
受取利息	10,338	10,013	8,613	10,148	10,194	14,240	17,600	31,866	23,640	22,028	10,782	21,851	10,572
支払利息	-21,095	-17,221	-16,297	-17,533	-19,246	-17,880	-17,205	-15,516	-17,422	-23,994	-13,707	-25,866	-9,728
法人税等	5,142	-13,192	-17,455	-11,833	-2,252	-24,782	-2,898	-862	-2,975	-18,997	-	-	-
営業活動によるキャッシュ・フロー	62,105	174,585	29,837	93,951	136,522	136,448	142,857	27,924	89,090	45,260	47,591	116,931	67,469
<b>II 投資活動によるキャッシュ・フロー</b>													
有価証券の取得	-2,146	-323	-64	-72	-	-	-	-	-53	-84	-	-	-
有価証券の売却	2,492	1,013	916	318	42	-	-	-	100	-	-	-	-
有形固定資産の取得	-237,969	-278,570	-309,288	-307,050	-233,985	-189,981	-115,913	-156,229	-199,240	-169,614	-60,562	-138,766	-51,423
有形固定資産の売却	183,732	121,920	173,272	158,498	246,586	185,298	74,144	30,509	70,984	85,356	15,009	70,837	14,401
投資有価証券の取得	-14,249	-23,742	-10,399	-9,829	-29,307	-23,409	-38,767	-49,886	-43,368	-100,799	-3,669	-13,728	-6,029
投資有価証券の売却	28,184	15,842	8,404	28,311	38,100	51,703	8,605	11,164	27,058	36,855	2,762	20,729	11,758
連結の範囲の変更を伴う子会社株式の取得	-3,358	-	-5,412	-	-923	-70	-	-475	-8,123	-2,756	-	-	-348
連結の範囲の変更を伴う子会社株式の取得	-	-	-	-	-	-	-	35	-	-	-	-	-
連結の範囲の変更を伴う子会社株式の売却	-2,930	-147	-	-250	-	-1,634	-	-1,813	-222	-948	-	-424	-
連結の範囲の変更を伴う子会社株式の売却	213	106	-	-	-	-	9,437	-	11,414	-	379	-	-
貸付金の回収	-8,667	-6,304	-14,290	-5,837	-29,941	-18,415	-25,557	-20,443	-3,799	-5,844	-6,137	-11,803	-7,433
貸付金の回収	5,069	3,851	11,525	1,901	13,669	25,797	40,570	20,114	14,455	8,410	2,847	15,767	13,816
その他	5,923	3,573	5,932	-1,555	2,167	-2,532	585	22,411	4,313	5,618	2,125	2,141	2,656
投資活動によるキャッシュ・フロー	-43,706	-162,781	-139,402	-135,566	6,409	26,755	-46,895	-144,612	-137,994	-132,292	-47,623	-54,867	-22,602
<b>III 財務活動によるキャッシュ・フロー</b>													
短期借入金の純増減	-85,903	-47,383	4,385	9,763	-15,588	-4,068	-2,016	3,053	-227	97,487	-6,390	-37,136	-58,492
コマ・シャル・ペーパーの純増減	-4,000	-	-	-	-	-	-	-	-	11,000	14,000	8,000	-1,000
長期借入れによる収入	169,632	102,683	192,444	282,344	49,226	27,082	28,754	113,672	126,553	112,236	59,911	85,939	81,005
長期借入金返済による支出	-84,570	-139,789	-110,872	-99,584	-108,032	-167,473	-114,208	-97,764	-97,596	-139,028	-58,948	-90,950	-27,484
社債の発行による収入	59,787	-	54,722	39,797	39,812	-	-	-	29,852	9,937	26,856	26,856	-
社債の償還による支出	-20,000	-	-54,555	-45,000	-50,000	-40,000	-50,000	-445	-	-30,000	-30,000	-30,000	-20,000
リース債務の返済	-	-	-	-	-	-	-	-	-	-2,402	-8,778	-19,275	-9,548
株式の発行による収入	110,776	-	-	-	-	-	-	-	-	-	-	-	-
非支配株主からの払込みによる収入	-	53	799	-	126	-	130	120	-	-	3,290	3,271	1,221
自己株式の取得による支出	-129	-347	-140	-16	-41	-38	-30	-1,720	-23	-13	-476	-482	-3
自己株式の売却による収入	26	10	23	2	3	1	1	2	35	106	716	334	27
配当金の支払額	-4,911	-13,577	-11,878	-6,785	-6,784	0	-15,263	-3,391	-	-6,783	-1,695	-5,087	-3,391
非支配株主への配当金の支払額	-719	-861	-1,360	-978	-1,540	-2,268	-3,760	-4,611	-10,253	-4,965	-2,088	-4,436	-1,410
連結の範囲の変更を伴わない子会社株式の取得	-	-	-	-	-	-	-	-	-29,748	-1,565	-	-	-879
連結の範囲の変更を伴わない子会社株式の売却	-	-	-	-	-	-	-	-	12,846	3,073	3,058	-	-
その他	-2,592	-949	-1,409	-1,576	-2,665	-3,761	-3,867	-6,961	-1,004	3,859	-793	-1,827	-928
財務活動によるキャッシュ・フロー	137,396	-100,161	72,159	177,966	-95,485	-199,007	-160,260	1,952	17,587	62,715	-1,325	-61,733	-40,885
<b>IV 現金及び現金同等物に係る換算差額</b>	-5,520	-6,041	-1,324	10,811	3,891	12,869	-10,351	-2,051	-3,029	-1,201	-3,991	-1,550	-442
<b>V 現金及び現金同等物の増減額</b>	150,275	-94,400	-38,730	147,162	51,337	-22,933	-94,744	-116,788	-34,345	-25,519	-5,348	-1,219	3,539
<b>VI 現金及び現金同等物の期首残高</b>	126,768	281,660	189,685	151,336	298,429	349,723	327,243	253,618	137,444	103,278	78,280	78,280	77,092
<b>VII 連結の範囲の変更に伴う現金及び現金同等物の増減額</b>	4,665	460	556	-162	268	338	993	632	132	486	26	26	24
<b>VIII 非連結子会社との合併による現金及び現金同等物の増減額</b>	14	226	-	92	-	114	-	-	-	6	-	30	122
<b>IX 連結子会社の決算期変更に伴う現金及び現金同等物の期首残高増減額</b>	-63	1,737	-174	-	-312	-	32	-17	47	28	-26	-26	-
<b>X 現金及び現金同等物の期末残高</b>	281,660	189,685	151,336	298,429	349,723	327,243	253,618	137,444	103,278	78,280	72,932	77,092	80,778

\* 連結キャッシュ・フロー計算書の開示は通期および第2四半期のみとしております。



## 連結営業外収益・費用の内訳

(億円、未満切り捨て)

営業外収益	10/3	11/3	12/3	13/3	14/3	15/3	16/3	17/3	18/3	19/3	19/12	20/3	20/12
受取利息	26	19	28	21	26	32	34	36	34	34	27	35	17
受取配当金	38	41	42	45	41	50	56	63	70	84	67	78	48
持分法による投資利益	24	63	21	17	153	126	220	139	99	-	208	225	796
為替差益	-	-	-	43	52	119	-	6	-	3	-	-	-
匿名組合投資利益	-	-	-	-	-	-	-	87	-	-	-	-	-
その他営業外収益	65	54	53	68	79	73	73	61	51	65	22	33	53
合計	154	179	145	196	353	403	383	394	255	188	324	373	916

営業外費用	10/3	11/3	12/3	13/3	14/3	15/3	16/3	17/3	18/3	19/3	19/12	20/3	20/12
支払利息	194	168	162	174	189	177	169	155	177	243	200	259	125
持分法による投資損失	-	-	-	-	-	-	-	-	-	25	-	-	-
為替差損	34	48	23	-	-	-	66	-	38	-	11	13	24
その他営業外費用	49	43	51	18	29	47	37	47	36	50	52	41	23
合計	278	260	236	193	219	225	273	202	253	319	264	315	174

営業外収支	-123	-81	-91	3	134	178	110	191	1	-131	60	57	741
-------	------	-----	-----	---	-----	-----	-----	-----	---	------	----	----	-----

## 連結特別利益・損失の内訳

(億円、未満切り捨て)

特別利益	10/3	11/3	12/3	13/3	14/3	15/3	16/3	17/3	18/3	19/3	19/12	20/3	20/12
固定資産売却益	98	120	160	76	112	121	133	115	138	125	126	292	96
投資有価証券売却益	148	72	35	128	-	-	-	-	119	194	-	63	-
関係会社株式売却益	-	-	-	-	1	366	287	-	4	-	-	-	-
特別修繕引当金取崩益	36	-	-	-	-	-	-	-	-	-	-	-	-
独禁法関連引当金戻入額	-	38	-	-	-	-	-	-	-	-	-	-	-
その他	60	77	60	18	161	27	24	27	32	207	16	18	39
合計	344	309	255	223	274	515	446	143	295	527	143	374	136

特別損失	10/3	11/3	12/3	13/3	14/3	15/3	16/3	17/3	18/3	19/3	19/12	20/3	20/12
固定資産売却損	6	28	50	13	24	5	25	10	1	6	2	5	4
固定資産除却損	9	10	2	2	-	-	-	-	-	-	-	-	-
その他固定資産評価損	2	30	20	4	-	-	-	-	-	-	-	-	-
独禁法関連損失	-	-	-	-	131	137	-	-	31	-	-	-	-
減損損失	40	-	55	14	68	62	354	1681	9	188	181	206	103
契約損失引当金繰入額	-	-	-	-	38	113	-	448	-	354	-	-	536
投資有価証券売却損	0	21	2	0	-	-	-	-	-	-	-	-	-
投資有価証券評価損	5	94	35	16	0	70	-	-	-	7	-	108	-
備船解約金	-	80	40	0	-	-	-	-	-	-	-	-	-
貸倒引当金繰入額	18	1	0	1	-	-	-	-	-	-	-	-	-
事業再編関連損失	-	-	-	-	-	-	-	-	76	-	-	-	-
その他	60	52	26	22	65	105	29	428	36	169	65	73	64
合計	140	319	232	74	327	494	409	2,568	154	726	249	394	708

Net 特別損	204	-9	22	148	-53	21	36	-2,425	140	-199	-106	-19	-572
---------	-----	----	----	-----	-----	----	----	--------	-----	------	------	-----	------

## (参考) 単体営業費用の内訳

(億円・未満切り捨て)

	10/3	11/3	12/3	13/3	14/3	15/3	16/3	17/3	18/3	19/3	19/12	20/3	20/12
貨物費	1,874	2,113	2,212	2,385	2,825	3,235	3,377	2,928	3,272	626	281	374	213
燃料費	1,623	1,964	2,440	2,532	2,902	2,931	1,864	1,304	1,836	1,413	974	1,397	644
港費	605	626	612	655	813	910	955	881	1,000	581	407	542	352
その他運航費	-101	-6	19	8	-26	-26	-53	-96	-68	8	15	21	15
運航費	4,002	4,697	5,285	5,583	6,514	7,051	6,144	5,017	6,040	2,630	1,679	2,336	1,225
船費	222	184	174	129	139	138	128	124	98	115	80	105	69
備船料	3,294	3,396	3,451	3,312	3,900	4,187	4,532	3,816	3,999	3,627	2,664	3,470	2,492
コンテナ関連費用	378	359	358	384	448	510	609	523	500	410	253	330	203
その他海運業費用	104	90	82	90	102	123	154	64	45	77	-8	7	-7
海運業費用計	8,002	8,728	9,352	9,498	11,106	12,011	11,571	9,546	10,684	6,863	4,669	6,251	3,984
その他事業費用	47	49	44	34	34	34	33	29	12	13	10	13	11
一般管理費	431	383	365	373	404	429	473	444	379	387	251	336	250
営業費用合計	8,481	9,160	9,762	9,907	11,545	12,475	12,078	10,019	11,076	7,263	4,931	6,600	4,246

## 連結従業員数

(人)

	10/3	11/3	12/3	13/3	14/3	15/3	16/3	17/3	18/3	19/3	20/3
定期船事業	4,197	4,090	4,003	4,152	6,344	6,560	6,699	6,767	6,201	3,942	3,252
ターミナル関連事業	5,964	2,363	2,731	2,574	-	-	-	-	-	-	-
航空運送事業	754	716	737	712	698	707	730	760	796	817	747
物流事業	16,180	16,562	16,155	16,547	20,179	21,244	22,244	23,641	25,990	25,740	25,563
不定期専用船事業	1,767	1,926	2,294	2,573	2,668	2,570	2,616	2,775	2,888	3,461	3,501
不動産業	59	62	64	66	67	74	68	66	65	66	69
その他の事業	1,972	1,900	1,737	1,480	1,535	1,516	1,536	1,521	1,506	1,306	1,333
客船事業	485	458	486	463	458	459	-	-	-	-	-
全社(共通)	282	284	291	298	393	390	383	405	374	379	392
合計	31,660	28,361	28,498	28,865	32,342	33,520	34,276	35,935	37,820	35,711	34,857

\* 通期のみの開示としております。

\* 14/3期より「ターミナル関連事業」は「定期船事業」に含めて表示する方法に変更し、また、一部の連結子会社の事業セグメントを「定期船事業」から「不定期専用船事業」に変更しております。

\* 16/3期より「客船事業」は「その他の事業」に含めて表示しております。

\* 事業区分変更前の数値はリステートしていません。

## ONE社 主要定期航路 消席状況

(単位: 1,000TEU)

		19/3					20/3					21/3		
		1Q	2Q	3Q	4Q	通期	1Q	2Q	3Q	4Q	通期	1Q	2Q	3Q
北米 往航	積高	530	761	746	627	2,664	669	773	665	585	2,692	610	765	730
	消席率	73%	90%	95%	88%	87%	86%	94%	93%	92%	91%	96%	100%	103%
欧州 往航	積高	312	478	442	445	1,687	460	488	440	443	1,830	347	419	402
	消席率	73%	90%	92%	92%	88%	87%	95%	92%	100%	93%	96%	98%	102%
北米 復航	積高	218	285	320	318	1,141	350	310	320	331	1,310	327	328	368
	消席率	33%	33%	40%	43%	37%	47%	37%	42%	49%	44%	51%	43%	54%
欧州 復航	積高	194	263	315	320	1,091	323	328	362	325	1,339	290	289	331
	消席率	48%	47%	62%	63%	55%	64%	64%	72%	67%	67%	75%	70%	80%

## 郵船ロジスティクス社 取扱量

	14/3	15/3	16/3	17/3	18/3	19/3	20/3					21/3		
	通期	通期	通期	通期	通期	通期	1Q	2Q	3Q	4Q	通期	1Q	2Q	3Q
海上輸出 (1,000TEU)	562	548	633	775	780	815	191	203	198	171	764	154	182	197
航空輸出 (1,000トン)	304	344	332	369	375	380	83	86	89	79	337	64	68	91

## 当社自動車輸送台数

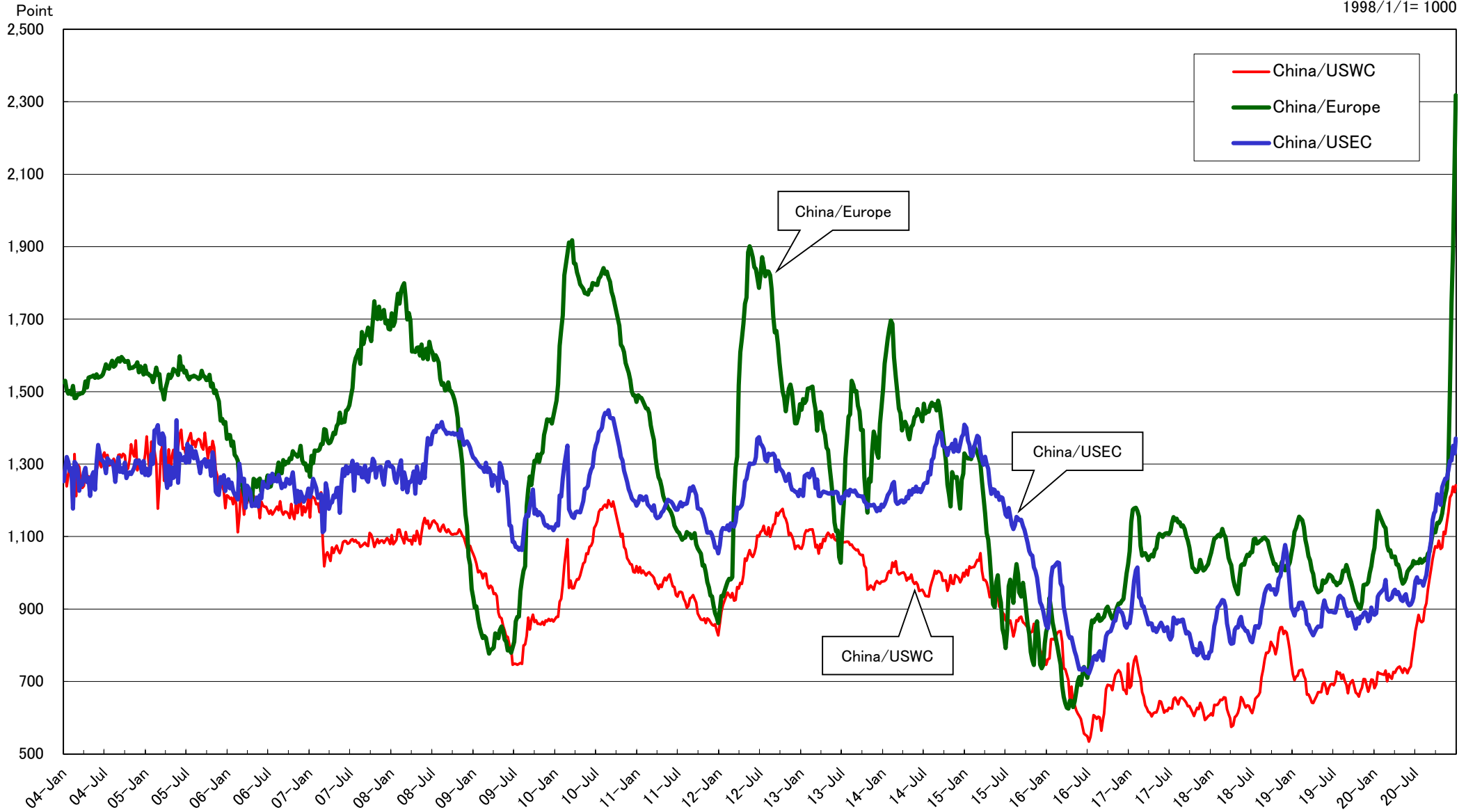
(単位: 万台)

	11/3	12/3	13/3	14/3	15/3	16/3	17/3	18/3	19/3	19/12	20/3	20/12
合計	310	292	346	360	365	370	336	363	340	237	317	168

# 定期船運賃市況

## ● 定期船運賃市況

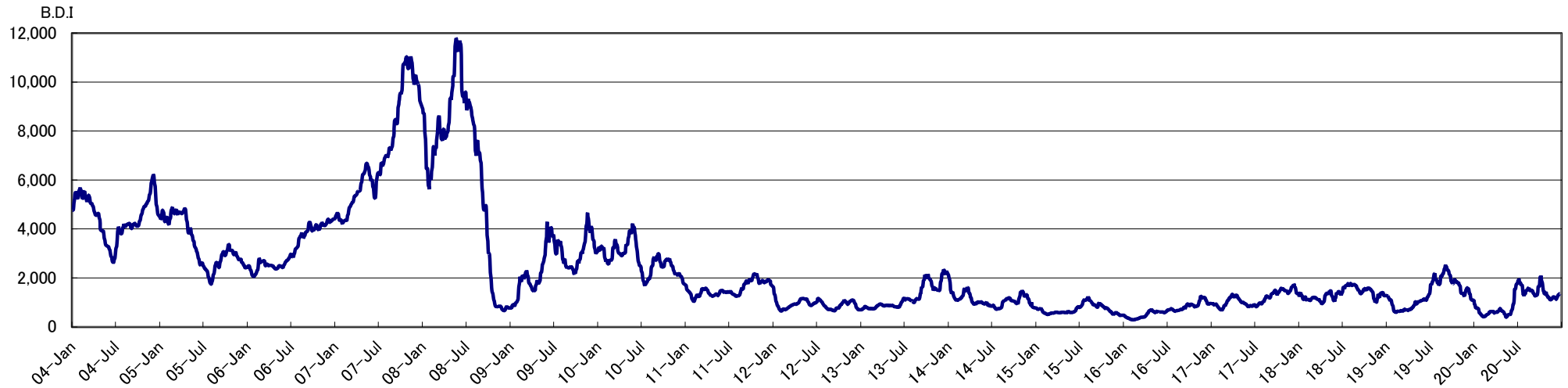
China (Export) Containerized Freight Index  
1998/1/1= 1000



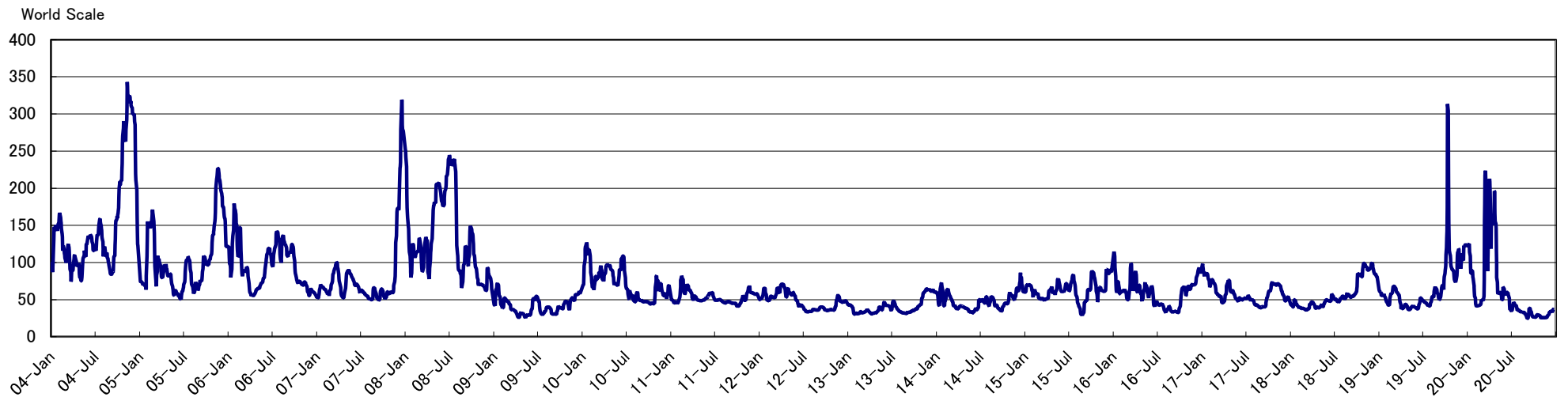
(China (Export) Containerized Freight Index 出典)

## BDI・WS推移

### ● 不定期船運賃 BDI の推移



### ● タンカー運賃 中東湾岸積極東向けVLCC型最高値の推移



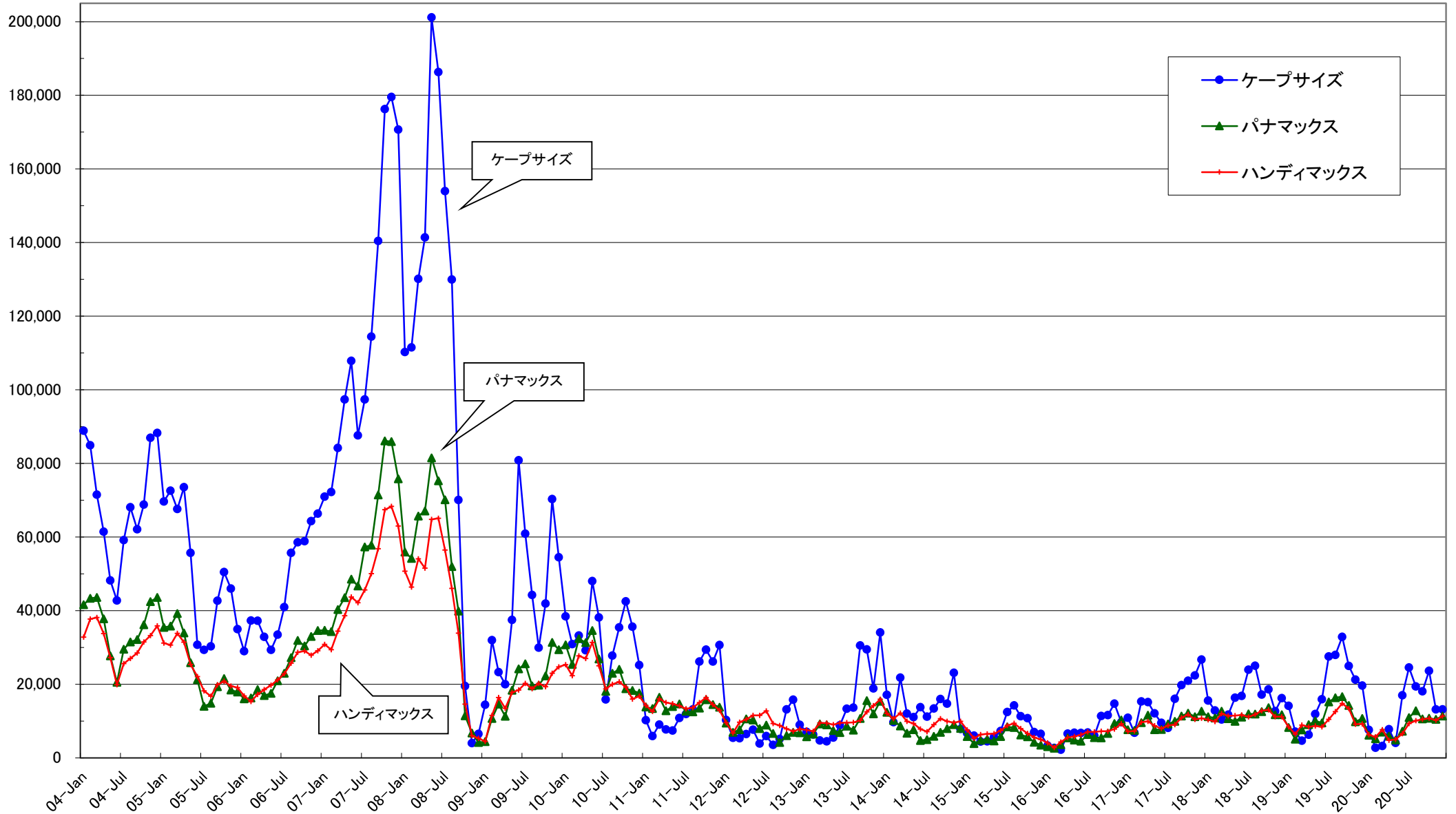
\* 2015年12月6日までは日本向けWSを採用し、それ以降は中国向け推移を記載しております。

(2004年1月～2020年12月、日本郵船調べ)

# ドライバルク市況の推移

## ● 定期傭船料の推移

USD/DAY



\* バルチック海運指数の算出に用いられる各時点の標準船型を基準としています。現時点の標準船型：ケープサイズ(180,000dwt)、パナマックス(74,000dwt)、ハンディマックス(58,000dwt)

(2004年1月～2020年12月、日本郵船調べ)



**日本郵船**

**【お問い合わせ先】**

日本郵船 IRグループ

〒100-0005 東京都千代田区丸の内2-3-2 郵船ビル

TEL:03-3284-5151

---

E-mail: [iroffice@nykgroup.com](mailto:iroffice@nykgroup.com)

<https://www.nyk.com>