



IRデータブック

財務データ集、最新市況情報

2026年2月4日 作成

証券コード
9 1 0 1

2025

目 次

ページ

- 1 連結業績・予想比較
- 2 連結主要数値・指標
- 4 セグメント情報概要
- 6 連結キャッシュ・フロー計算書推移
- 7 連結営業外収益・費用の内訳
連結特別利益・損失の内訳
- 8 (参考)単体営業費用の内訳
- 9 連結従業員数
- 10 ONE社 主要定期航路 消席状況
郵船ロジスティクス社 取扱量
自動車輸送台数
- 11 定期船運賃市況
- 12 BDI・WS推移
- 13 ドライバルク市況の推移

連結業績・予想比較

24/12(実績)・25/12(実績)・26/3(予想)比較

● 連結

(百万円)

	15/3	16/3	17/3	18/3	19/3	20/3	21/3	22/3	23/3	24/3	24/12	25/3	25/12	26/3(予)	増減 (25/3 vs 26/3(予))	
売上高	2,401,820	2,272,315	1,923,881	2,183,201	1,829,300	1,668,355	1,608,414	2,280,775	2,616,066	2,387,240	1,976,959	2,588,700	1,812,073	2,390,000	-198,700	-7.7%
連単 倍率	1.90	1.89	2.03	2.01	2.60	2.49	2.86	2.93	2.66	2.33	-	2.36	-	-	-	-
営業利益	66,192	48,964	-18,078	27,824	11,085	38,696	71,537	268,939	296,350	174,679	178,149	210,820	100,122	120,000	-90,820	-43.1%
連単 倍率	3.85	-	-	-	-	3.95	-	3.44	3.41	2.57	-	2.33	-	-	-	-
経常利益	84,010	60,058	1,039	28,016	-2,052	44,486	215,336	1,003,154	1,109,790	261,341	436,429	490,866	165,078	195,000	-295,866	-60.3%
連単 倍率	1.14	1.27	-	0.67	-	0.91	2.37	2.31	1.77	0.96	-	1.74	-	-	-	-
親会社株主に帰属する 当期純利益	47,591	18,238	-265,744	20,167	-44,501	31,129	139,228	1,009,105	1,012,523	228,603	395,485	477,707	146,962	210,000	-267,707	-56.0%
連単 倍率	3.79	6.13	-	0.34	-	1.37	3.64	2.07	1.69	0.88	-	1.67	-	-	-	-

● 単体

	15/3	16/3	17/3	18/3	19/3	20/3	21/3	22/3	23/3	24/3	25/3
売上高	1,264,761	1,201,339	947,758	1,087,926	703,078	669,905	561,745	777,239	983,554	1,024,291	1,097,714
営業利益	17,215	-6,525	-54,234	-19,707	-23,356	9,808	-15,445	78,249	87,031	67,931	90,298
経常利益	73,530	47,419	-34,091	41,700	7,663	48,935	90,960	434,140	628,651	272,871	282,004
当期純利益	12,565	2,974	-266,930	59,509	-24,501	22,647	38,252	488,220	600,344	259,059	285,359

* 単体は通期のみの開示としています。

連結主要数値・指標

(百万円)

	15/3	16/3	17/3	18/3	19/3	20/3	21/3	22/3	23/3	24/3	24/12	25/3	25/12
1) 売上高	2,401,820	2,272,315	1,923,881	2,183,201	1,829,300	1,668,355	1,608,414	2,280,775	2,616,066	2,387,240	1,976,959	2,588,700	1,812,073
2) 営業利益	66,192	48,964	-18,078	27,824	11,085	38,696	71,537	268,939	296,350	174,679	178,149	210,820	100,122
3) 経常利益	84,010	60,058	1,039	28,016	-2,052	44,486	215,336	1,003,154	1,109,790	261,341	436,429	490,866	165,078
4) 親会社株主に帰属する当期純利益	47,591	18,238	-265,744	20,167	-44,501	31,129	139,228	1,009,105	1,012,523	228,603	395,485	477,707	146,962
5) 総支払利息	17,755	16,924	15,557	17,787	24,343	25,958	15,978	12,279	15,388	13,826	15,735	20,151	15,328
6) 総受取利息・配当金	8,348	9,023	9,993	10,491	11,949	11,402	7,937	8,407	16,544	15,065	12,186	14,881	13,609
7) 純支払利息 5) - 6)	9,406	7,900	5,563	7,296	12,393	14,556	8,041	3,872	-1,156	-1,238	3,549	5,269	1,718
8) 減価償却費	101,045	103,347	92,004	87,839	89,713	104,057	98,803	101,596	121,658	141,605	114,543	154,632	129,178
9) 総資産	2,569,828	2,244,772	2,044,183	2,071,636	2,001,704	1,933,264	2,125,480	3,080,023	3,776,797	4,254,770	4,430,962	4,320,269	4,980,525
10) 負債	1,688,905	1,400,502	1,452,247	1,483,380	1,479,978	1,434,424	1,458,068	1,320,949	1,251,803	1,561,404	1,465,935	1,350,295	2,026,133
11) 有利子負債	1,098,357	940,576	945,391	983,432	1,046,182	1,049,853	951,143	808,299	694,091	913,806	776,916	738,462	1,227,589
12) 自己資本	810,311	773,678	522,471	551,887	487,432	462,664	625,332	1,713,713	2,478,641	2,650,371	2,919,033	2,918,876	2,885,247
13) EBITDA 2) + 8)	167,237	152,311	73,926	115,663	100,798	142,753	170,340	370,535	418,008	316,284	-	365,452	-
14) EV/EBITDA<(時価総額+ 11) - 現預金> / 13)>	8.52	7.03	64.46	10.73	13.18	8.30	8.70	6.46	4.93	8.31	-	7.43	-
15) デットエクイティレシオ (倍)	1.36	1.22	1.81	1.78	2.15	2.27	1.52	0.47	0.28	0.34	0.27	0.25	0.43
16) 自己資本比率 (%)	31.5%	34.5%	25.6%	26.6%	24.4%	23.9%	29.4%	55.6%	65.6%	62.3%	65.9%	67.6%	57.9%
17) 自己資本当期利益率(ROE) (%)	6.2%	2.3%	-41.0%	3.8%	-8.6%	6.6%	25.6%	86.0%	48.3%	8.9%	-	17.2%	-
18) 総資産経常利益率 (%)	3.3%	2.5%	0.0%	1.4%	-0.1%	2.3%	10.6%	38.5%	32.4%	6.5%	-	11.4%	-
19) 総資産当期利益率(ROA) (%)	1.9%	0.8%	-12.4%	1.0%	-2.2%	1.6%	6.9%	38.8%	29.5%	5.7%	-	11.1%	-
20) 売上高経常利益率 (%)	3.5%	2.6%	0.1%	1.3%	-0.1%	2.7%	13.4%	44.0%	42.4%	10.9%	22.1%	19.0%	9.1%
21) インタレスト・カバレッジ・レシオ (倍) *1	7.6	8.3	1.8	5.1	1.9	4.5	9.4	43.0	57.1	31.8	-	24.7	-
22) 発行済株式数 (千株) *2	1,695,969	1,695,879	1,686,500	1,688,658	1,688,705	1,688,830	1,688,860	1,688,934	508,173	459,137	438,067	433,387	410,873
23) 一株当たり当期純利益(EPS)(円) *3	94	36	-524	40	-88	61	275	1,991	1,994	468	878	1,070	347
24) 一株当たり配当金(円) *3	23	20	-	10	7	13	67	483	520	140	-	325	-
25) 配当性向 (%) *4	24.9%	55.8%	-	25.1%	-	21.7%	24.3%	24.3%	26.1%	29.9%	-	30.4%	-
26) 株価純資産倍率 (PBR)	0.7	0.5	0.8	0.7	0.6	0.5	1.0	1.1	0.6	0.7	-	0.7	-
27) 株価収益率(PER)	12.3	20.2	-14.9	18.0	-6.1	7.0	4.6	1.8	1.5	8.2	-	4.5	-
28) 為替情報													
期中平均レート(円)	109.19	120.78	108.76	111.19	110.67	109.13	105.79	112.06	135.07	143.82	152.27	152.73	148.52
期末レート・3月末決算(円)	120.17	112.68	112.19	106.24	110.99	108.83	110.71	122.39	133.53	151.41	158.18	149.52	156.56
29) 燃料油消費単価(ドル)	557.28	298.66	253.75	341.41	442.49	454.97	362.95	531.19	760.72	620.83	624.74	618.78	553.11
30) 連結子会社数(社)	574	560	552	538	510	501	502	488	493	505	499	514	569
31) 持分法適用会社数(社)	145	166	200	203	202	206	206	213	208	225	232	238	244
32) 設備投資	199,343	115,791	155,993	200,443	170,776	139,232	101,778	205,140	198,865	335,816	-	207,803	-
33) 投下資本 *5	1,935,451	1,811,461	1,591,058	1,501,591	1,534,467	1,523,066	1,544,496	2,049,244	2,847,372	3,368,455	-	3,537,332	-
34) ROIC計算上のリターン *6	64,294	64,631	-240,367	46,735	-2,911	56,501	180,427	965,065	1,016,990	280,438	-	248,047	-
35) ROIC (%) *7	3.3%	3.6%	-15.1%	3.1%	-0.2%	3.7%	11.7%	47.1%	35.7%	8.3%	-	13.2%	-
36) 期末運航船舶規模(隻数)	832	782	758	755	710	702	684	658	656	666	-	667	-
(重量トン) 万吨	6.636	6.206	5.939	6.127	5.874	6.009	5.848	5.644	5.710	5.818	-	5.660	-

*1: インタレスト・カバレッジ・レシオは、営業活動によるキャッシュ・フローがマイナスの場合、記載を省略しています。

*2: 発行済株式数は、*3の株式併合及び株式分割に関わらず、当該期末の数字を記載しています。よって一株当たり当期純利益(EPS)および一株当たり配当金の計算とは整合していません。また、自己株式を除いています。

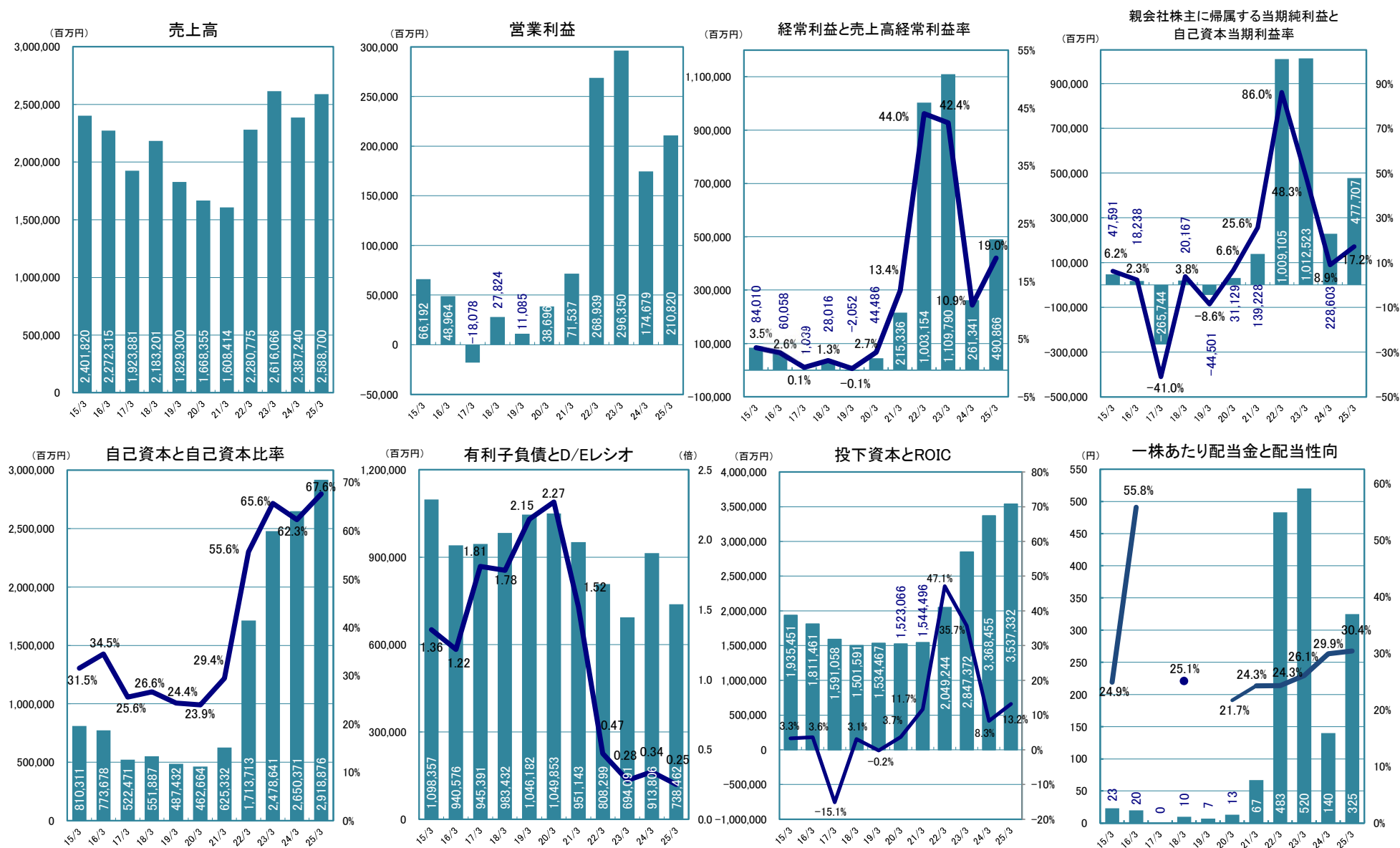
*3: 一株当たり当期純利益(EPS)及び一株当たり配当金は、2017年10月1日付の株式併合(普通株式10株につき1株)と2022年10月1日付の株式分割(普通株式1株につき3株)を考慮した金額を記載しています。(1円未満四捨五入)

*4: 配当性向は、当期純利益がマイナスである場合には記載していません。

*5: 投下資本=期中平均有利子負債+期中平均自己資本

*6: ROIC計算上のリターン=税引後営業損益+税引後特別損益+持分法損益+受取配当金

*7: ROIC=ROIC計算上のリターン÷投下資本



*一株当たり配当金は、2017年10月1日付の株式併合(普通株式10株につき1株の割合)と2022年10月1日付の株式分割(普通株式1株につき3株の割合)を考慮した金額を記載しています。(1円未満四捨五入)。

セグメント情報概要

1)売上高

(百万円)

	15/3	16/3	17/3	18/3	19/3	20/3	21/3	22/3	23/3	24/3	24/12	25/3	25/12
定期船事業	696,352	706,366	585,904	691,433	286,339	202,248	170,537	190,552	200,705	192,353	137,066	180,424	135,846
航空運送事業	99,110	91,101	81,919	97,826	56,750	75,157	122,459	188,731	218,095	161,186	142,083	185,723	41,102
物流事業	486,919	496,509	461,361	512,332	525,826	476,326	561,234	847,492	862,446	702,299	614,499	812,148	594,603
不定期専用船事業	995,851	902,291	717,729	795,606	841,358	819,807	681,564	974,556	1,240,816	1,231,654	-	-	-
自動車事業	-	-	-	-	-	-	-	-	-	490,902	405,789	532,392	395,440
ドライバルク事業	-	-	-	-	-	-	-	-	-	573,331	475,629	607,256	414,009
エネルギー事業	-	-	-	-	-	-	-	-	-	173,372	134,981	178,565	170,790
その他事業	-	-	-	-	-	-	-	-	-	222,683	153,887	204,634	132,097
不動産業	9,504	9,781	9,439	7,941	7,617	7,346	6,884	4,207	3,352	3,127	-	-	-
その他の事業	170,607	147,015	146,614	172,300	188,158	165,690	129,789	170,405	234,512	219,604	-	-	-
客船事業	49,802	-	-	-	-	-	-	-	-	-	-	-	-
消去・全社	-106,327	-80,751	-79,087	-94,238	-76,751	-78,220	-64,055	-95,169	-143,863	-128,888	-86,978	-112,444	-71,816
連結	2,401,820	2,272,315	1,923,881	2,183,201	1,829,300	1,668,355	1,608,414	2,280,775	2,616,066	2,387,240	1,976,959	2,588,700	1,812,073

2)経常利益

	15/3	16/3	17/3	18/3	19/3	20/3	21/3	22/3	23/3	24/3	24/12	25/3	25/12
定期船事業	9,807	-321	-12,716	10,874	-26,401	13,442	140,821	734,245	790,637	67,891	250,250	274,366	38,500
航空運送事業	699	1,585	2,631	1,811	-15,969	-15,583	33,281	74,068	61,556	5,758	19,086	21,070	2,158
物流事業	10,794	11,869	7,650	2,382	7,728	4,721	27,049	58,727	54,284	25,950	20,722	21,271	9,779
不定期専用船事業	60,082	46,595	-4,168	9,643	33,791	44,187	18,605	139,100	210,440	170,296	-	-	-
自動車事業	-	-	-	-	-	-	-	-	-	105,855	91,673	113,380	77,807
ドライバルク事業	-	-	-	-	-	-	-	-	-	18,040	21,883	18,104	2,275
エネルギー事業	-	-	-	-	-	-	-	-	-	46,393	32,385	46,172	42,221
その他事業	-	-	-	-	-	-	-	-	-	3,627	7,040	6,954	1,015
不動産業	3,257	3,379	12,079	2,659	2,747	2,564	2,584	2,127	1,323	1,593	-	-	-
その他の事業	-596	-53	-1,496	3,167	3,082	1,773	-2,251	-1,231	592	2,033	-	-	-
客船事業	2,117	-	-	-	-	-	-	-	-	-	-	-	-
消去・全社	-2,153	-2,997	-2,940	-2,522	-7,031	-6,619	-4,754	-3,884	-9,044	-12,176	-6,612	-10,454	-8,681
連結	84,010	60,058	1,039	28,016	-2,052	44,486	215,336	1,003,154	1,109,790	261,341	436,429	490,866	165,078

* 16/3期より「客船事業」は「その他の事業」に含めて表示しています。本事業区分変更前の数値はリステートしていません。

* 24/6期より「不定期専用船事業」を「自動車事業」「ドライバルク事業」「エネルギー事業」に分けて表示しており、24/3期の数値についてリステートしたものを併記しています。

* 24/6期より「不動産業」および「その他の事業」を「その他事業」に集約して表示しており、24/3期の数値についてリステートしたものを併記しています。

* 23/6期より各セグメントに帰属する利息額等の算定方法を変更したことを受け、23/3期の各セグメントの経常利益も変更後の測定方法に基づきリステートしています。連結合計値及び売上高に影響ありません。

3) 資産

(百万円)

	15/3	16/3	17/3	18/3	19/3	20/3	21/3	22/3	23/3	24/3	25/3
定期船事業	499,804	419,247	401,983	405,307	361,893	296,981	428,685	945,345	1,379,232	1,409,631	1,469,103
航空運送事業	56,221	47,597	53,004	77,362	64,122	63,205	65,535	141,904	135,103	130,927	120,316
物流事業	274,382	250,303	255,189	277,919	281,834	281,608	348,707	418,931	473,901	513,834	546,357
不定期専用船事業	1,501,200	1,338,549	1,269,346	1,256,094	1,285,305	1,269,819	1,271,637	1,497,120	1,754,550	2,235,788	-
自動車事業	-	-	-	-	-	-	-	-	-	479,015	500,821
ドライバルク事業	-	-	-	-	-	-	-	-	-	609,926	631,110
エネルギー事業	-	-	-	-	-	-	-	-	-	1,150,262	1,102,588
その他事業	-	-	-	-	-	-	-	-	-	377,785	424,854
不動産業	56,835	63,542	56,266	58,854	57,328	54,948	52,400	27,764	26,562	30,266	-
その他の事業	414,123	251,326	209,981	195,238	171,748	159,032	173,614	221,454	247,344	350,632	-
客船事業	44,273	-	-	-	-	-	-	-	-	-	-
消去・全社	-277,012	-125,795	-201,587	-199,141	-220,530	-192,330	-215,099	-172,497	-239,897	-416,613	-474,882
連結	2,569,828	2,244,772	2,044,183	2,071,636	2,001,704	1,933,264	2,125,480	3,080,023	3,776,797	4,254,770	4,320,269

4) 減価償却費

	15/3	16/3	17/3	18/3	19/3	20/3	21/3	22/3	23/3	24/3	25/3
定期船事業	17,660	20,173	17,646	13,770	11,754	11,668	9,891	9,818	9,771	9,468	9,018
航空運送事業	2,595	2,160	2,360	2,825	4,485	4,006	3,232	5,651	9,427	9,933	9,727
物流事業	8,043	8,202	7,175	8,355	9,088	19,881	19,913	21,003	25,130	31,402	35,440
不定期専用船事業	68,688	68,942	61,223	59,404	60,465	65,982	63,293	63,356	75,506	88,452	-
自動車事業	-	-	-	-	-	-	-	-	-	24,054	29,672
ドライバルク事業	-	-	-	-	-	-	-	-	-	26,308	27,630
エネルギー事業	-	-	-	-	-	-	-	-	-	38,097	40,543
その他事業	-	-	-	-	-	-	-	-	-	2,383	2,590
不動産業	1,090	1,118	1,056	1,259	1,285	1,355	1,366	702	534	531	-
その他の事業	1,387	2,916	2,543	2,244	2,672	1,216	1,159	1,109	1,331	1,852	-
客船事業	1,800	-	-	-	-	-	-	-	-	-	-
消去・全社	-220	-166	-1	-19	-37	-53	-53	-46	-43	-43	8
連結	101,045	103,347	92,004	87,839	89,713	104,057	98,803	101,596	121,658	141,605	154,632

5) 資本的支出

	15/3	16/3	17/3	18/3	19/3	20/3	21/3	22/3	23/3	24/3	25/3
定期船事業	21,263	20,489	50,231	40,075	19,454	5,659	6,782	4,296	5,718	3,857	3,422
航空運送事業	33,052	3,122	20,681	35,647	10,643	16,989	1,569	74,471	4,903	1,510	1,747
物流事業	10,623	8,027	10,461	17,079	15,300	7,797	6,946	8,214	13,169	18,009	21,819
不定期専用船事業	130,091	70,467	70,487	99,297	124,730	106,482	85,745	118,653	175,440	308,162	-
自動車事業	-	-	-	-	-	-	-	-	-	72,096	30,417
ドライバルク事業	-	-	-	-	-	-	-	-	-	58,188	91,522
エネルギー事業	-	-	-	-	-	-	-	-	-	177,877	65,051
その他事業	-	-	-	-	-	-	-	-	-	3,434	3,021
不動産業	1,323	12,313	2,603	10,476	2,013	1,205	384	83	741	1,652	-
その他の事業	992	1,370	1,656	1,008	770	801	753	687	1,158	1,782	-
客船事業	1,996	-	-	-	-	-	-	-	-	-	-
消去・全社	-	-	-129	-3,140	-2,135	296	-402	-1,266	-2,267	842	-9,199
連結	199,343	115,791	155,993	200,443	170,776	139,232	101,778	205,140	198,865	335,816	207,803

* 通期のみの開示としています。

* 16/3期より「客船事業」は「その他の事業」に含めて表示しています。本事業区分変更前の数値はリステートしていません。

* 24/6期より「不定期専用船事業」を「自動車事業」「ドライバルク事業」「エネルギー事業」に分けて表示しており、24/3期の数値についてリステートしたものを併記しています。

* 24/6期より「不動産業」および「その他の事業」を「その他事業」に集約して表示しており、24/3期の数値についてリステートしたものを併記しています。

連結キャッシュ・フロー計算書推移

(百万円)

科 目	15/3	16/3	17/3	18/3	19/3	20/3	21/3	22/3	23/3	24/3	24/9	25/3	25/9
I 営業活動によるキャッシュ・フロー													
税金等調整前当期純損益	86,156	63,748	-241,470	42,046	-21,983	42,525	170,418	1,037,315	1,083,441	318,842	299,198	515,422	128,895
減価償却損	101,045	103,347	92,004	87,839	89,713	104,057	98,803	101,596	121,658	141,605	75,536	154,632	76,048
引当金繰入	6,262	35,431	168,127	916	18,886	20,655	24,385	2,810	27,951	162	-	1,545	120
固定資産の売却益	-	-	19,515	3,100	-	-	-	-	-	-	-	-	-
繰上償却	11,328	-	44,820	-	35,465	-	-	-	-	-	-	-	-
有価証券の売却益	-11,113	-10,633	-10,282	-13,086	-11,259	-28,384	-41,063	-19,090	-6,925	-13,881	-11,083	-23,572	-10,840
有価証券の売却損	-35,244	-28,976	-803	-12,301	-36,515	-7,179	-963	-29,301	-1,341	-41,531	1,898	-1,306	-623
有価証券の売却益	7,241	173	9,720	116	812	10,938	4,358	929	482	-	108	557	150
有価証券の売却損	-	-	-8,745	-	-	-	-	-	-	-	-	-	-
関係会社株式の売却益	-12,657	-22,068	-13,900	-9,935	2,538	-22,517	-155,928	-742,645	-811,957	-99,610	-186,690	-293,388	-7,057
関係会社株式の売却損	-8,348	-9,023	-9,993	-10,491	-11,949	-11,402	-7,937	-8,407	-16,544	-15,065	-8,710	-14,881	-10,056
受取利息	17,755	16,924	15,557	17,787	24,343	25,958	15,978	12,279	15,388	13,826	11,899	20,151	9,498
支払利息	-11,159	6,373	-11,014	5,359	-7,944	401	-3,285	-8,487	607	11,140	18,034	22,128	6,022
売上債権の増加	-12,905	58,107	-27,778	-7,731	32,476	20,999	-35,150	-	-	-	-	-	-
買入債務の増加	22,492	18,774	-12,232	-5,538	7,788	7,041	-4,789	-69,664	35,645	-10,100	-8,705	5,642	-2,855
仕入債務の減少	-15,344	-34,410	21,289	7,854	-43,775	-17,712	25,534	37,378	-20,282	12,105	-6,494	1,188	-11,035
約損引の増減	-	-	-	-	-	-12,386	43,357	-	-	-	-	-	-
その他	38,782	-5,194	-6,472	-6,802	2,144	-3,614	11,342	-36,590	2,385	19,895	-21,156	-24,217	-3,363
小計	184,290	192,573	28,340	106,119	81,666	129,380	145,061	257,917	430,272	325,560	167,296	369,647	133,171
利息及び配当金の受取	14,240	17,600	31,866	23,640	22,028	21,851	42,000	288,052	457,209	171,571	83,385	189,256	193,876
利権	-17,880	-17,205	-15,516	-17,422	-23,994	-25,866	-16,864	-11,795	-14,444	-12,615	-11,787	-20,649	-9,513
法人税等の支払額又は還付額	-19,419	-47,212	-15,903	-20,270	-15,442	-8,434	-9,902	-26,411	-48,183	-83,101	-8,099	-27,499	-25,291
営業活動によるキャッシュ・フロー	136,448	142,857	27,924	89,090	45,260	116,931	159,336	507,782	824,853	401,414	230,795	510,755	292,242
II 投資活動によるキャッシュ・フロー													
有価証券の取得による支出	-	-	-	-53	-84	-	-	-	-	-	-	-	-
有価証券の売却による収入	-189,981	-115,913	-156,229	-199,240	-169,614	-138,766	-102,087	-192,726	-198,360	-336,281	-94,080	-206,506	-125,088
有形及び無形固定資産の売却による収入	185,298	74,144	30,509	70,984	85,356	70,837	76,026	35,435	29,009	79,835	68,749	88,346	38,524
投資有価証券の取得による支出	-23,409	-38,767	-49,886	-43,368	-100,799	-13,728	-14,121	-18,022	-57,423	-48,197	-36,306	-56,537	-15,179
投資有価証券の売却による収入	51,703	8,605	11,164	27,058	36,855	20,729	12,916	10,155	9,957	65,492	8,643	29,358	9,581
連結の範囲の変更に伴う子会社株式の取得による収入	-70	-	-475	-8,123	-2,756	-	-579	-0	-23,055	-13,574	-1,875	-9,981	-71,105
連結の範囲の変更に伴う子会社株式の売却による収入	-1,634	-	35	-	-	-	1,762	-	7,286	-	-	-	-
連結の範囲の変更に伴う子会社株式の売却による収入	-	9,437	-	-222	-948	-424	-56	-599	-	-599	-1,838	-1,838	-
貸付金の回収による収入	-18,415	-25,557	-20,443	-3,799	-5,844	-11,803	-19,221	-13,608	-7,040	-25,015	-6,181	-10,277	-5,024
貸付金の回収による収入	25,797	40,570	20,114	14,455	8,410	15,767	22,415	10,044	8,333	6,815	14,171	25,283	84,805
その他	-2,532	585	22,411	4,313	5,618	2,141	5,132	-15,954	-24,592	-32,287	-10,736	-15,273	7,744
投資活動によるキャッシュ・フロー	26,755	-46,895	-144,612	-137,994	-132,292	-54,867	-16,871	-148,571	-252,964	-285,631	30,615	-59,783	-75,740
III 財務活動によるキャッシュ・フロー													
短期借入金の純増減額	-4,068	-2,016	3,053	-227	97,487	-37,136	-64,207	-1,905	-4,450	90,133	-74,762	-80,271	-8,983
長期借入金の純増減額	27,082	28,754	113,672	126,553	112,236	85,939	125,187	18,423	16,663	53,000	-53,000	-53,000	-
長期借入金の返済による支出	-167,473	-114,208	-97,764	-97,596	-139,028	-90,950	-115,651	-160,671	-135,545	-69,305	-16,493	-70,888	-22,470
社債の償還による支出	-40,000	-50,000	-445	-	9,937	26,856	-	19,892	-	19,885	24,868	24,868	15,922
リース債務の返済による支出	-	-	-	-	-2,402	-19,275	-19,903	-20,389	-24,226	-27,037	-13,176	-25,955	-15,510
非支配株主からの払込による収入	-	130	120	-	3,271	1,221	5,983	987	-	-	-	-	-
自己株式の取得による支出	-38	-30	-1,720	-23	-13	-482	-15	-231	-1,537	-200,044	-50,018	-125,044	-66,730
自己株式の売却による収入	1	1	2	35	106	334	33	290	2,950	241	246	251	566
配当金の支払額	-8,480	-15,263	-3,391	-	-6,783	-5,087	-6,782	-64,430	-389,957	-115,964	-36,761	-95,121	-84,571
非支配株主への配当金の支払額	-2,268	-3,760	-4,611	-10,253	-4,965	-4,436	-3,359	-5,283	-12,001	-7,175	-3,673	-5,124	-12,423
連結の範囲の変更に伴う子会社株式の取得による支出	-	-	-	-29,748	-1,565	-	-925	-60	-108	-	-27	-1,189	-964
連結の範囲の変更に伴う子会社株式の売却による収入	-3,761	-3,867	-6,961	-1,004	3,859	-1,827	-2,081	-4,155	-3,976	-1,088	-534	-945	-384
財務活動によるキャッシュ・フロー	-199,007	-160,260	1,952	17,587	62,715	-61,733	-125,483	-237,535	-581,203	-163,420	-256,331	-427,747	-84,816
IV 現金及び現金同等物に係る換算差額	12,869	-10,351	-2,051	-3,029	-1,201	-1,550	8,688	1,445	-22,836	-3,735	-12,505	-18,263	397
V 現金及び現金同等物の増減額	-22,933	-74,650	-116,788	-34,345	-25,519	-1,219	25,669	123,100	-32,150	-51,372	-7,426	4,961	132,083
VI 現金及び現金同等物の期首残高	349,723	327,243	253,618	137,444	103,278	78,280	77,092	103,593	226,694	196,231	144,858	144,858	149,859
VII 連結の範囲の変更に伴う現金及び現金同等物の増減額	338	993	632	132	486	26	709	-	898	-	39	39	-
VIII 非連結子会社との合併による現金及び現金同等物の増減額	114	-	-	-	6	30	122	8	614	-	-	-	-
IX 連結子会社の決算期変更に伴う現金及び現金同等物の期首残高増減額	-	32	-17	47	28	-26	-	-	173	-	-	-	-
X 株式交換に伴う現金及び現金同等物の増減額	-	-	-	-	-	-	-	-7	-	-	-	-	-1,481
XI 現金及び現金同等物の期末残高	327,243	253,618	137,444	103,278	78,280	77,092	103,593	226,694	196,231	144,858	137,471	149,859	280,460

* 連結キャッシュ・フロー計算書の開示は通期および第2四半期のみとしています。

連結営業外収益・費用の内訳

(億円、未満切り捨て)

営業外収益	15/3	16/3	17/3	18/3	19/3	20/3	21/3	22/3	23/3	24/3	24/12	25/3	25/12
受取利息	32	34	36	34	34	35	23	21	43	55	49	67	51
受取配当金	50	56	63	70	84	78	55	62	122	94	71	81	84
持分法による投資利益	126	220	139	99	-	225	1,559	7,426	8,119	996	2,631	2,933	724
為替差益	119	-	6	-	3	-	7	113	-	-	-	-	-
匿名組合投資利益	-	-	87	-	-	-	-	-	-	-	-	-	-
その他営業外収益	73	73	61	51	65	33	55	40	76	47	70	107	32
合 計	403	383	394	255	188	373	1,701	7,664	8,361	1,194	2,824	3,190	892

営業外費用	15/3	16/3	17/3	18/3	19/3	20/3	21/3	22/3	23/3	24/3	24/12	25/3	25/12
支払利息	177	169	155	177	243	259	159	122	153	138	157	201	153
持分法による投資損失	-	-	-	-	25	-	-	-	-	-	-	-	-
為替差損	-	66	-	38	-	13	-	-	31	134	64	140	32
デリバティブ損失	-	-	-	-	-	27	83	-	-	-	-	-	-
その他営業外費用	47	37	47	36	50	14	19	199	41	55	19	47	56
合 計	225	273	202	253	319	315	263	322	227	327	241	389	242

営業外収支	178	110	191	1	-131	57	1,437	7,342	8,134	866	2,582	2,800	649
-------	-----	-----	-----	---	------	----	-------	-------	-------	-----	-------	-------	-----

連結特別利益・損失の内訳

(億円、未満切り捨て)

特別利益	15/3	16/3	17/3	18/3	19/3	20/3	21/3	22/3	23/3	24/3	24/12	25/3	25/12
固定資産売却益	121	133	115	138	125	292	420	195	73	155	130	248	129
投資有価証券売却益	-	-	-	119	194	-	-	-	5	-	-	-	72
関係会社株式売却益	366	287	-	4	-	-	9	-	11	-	-	-	98
段階取得に係る差益	-	-	-	-	-	-	-	0	-	-	-	-	-
その他	27	24	27	32	207	82	47	318	42	480	28	74	54
合 計	515	446	143	295	527	374	476	514	133	636	158	323	354

特別損失	15/3	16/3	17/3	18/3	19/3	20/3	21/3	22/3	23/3	24/3	24/12	25/3	25/12
固定資産売却損	5	25	10	1	6	5	6	0	0	5	0	0	1
固定資産除却損	-	-	-	-	-	-	-	-	3	10	-	12	-
独禁法関連損失	137	-	-	31	-	-	-	-	-	-	-	-	-
減損損失	62	354	1,681	9	188	206	243	28	-	1	-	15	-
関係会社株式売却損	-	-	-	-	-	-	-	-	-	9	31	31	-
関係会社株式交換損	-	-	-	-	-	-	-	-	-	-	-	-	70
契約損失引当金繰入額	113	-	448	-	354	-	549	-	-	-	-	-	-
投資有価証券評価損	70	-	-	-	7	-	-	-	-	-	-	-	-
貸倒損失	-	-	-	-	-	-	-	-	1	-	-	-	-
事業再編関連損失	-	-	-	76	-	-	-	-	-	-	-	-	-
航空機リース解約損	-	-	-	-	-	-	-	80	-	-	-	-	-
その他	105	29	428	36	169	182	125	63	391	33	10	18	44
合 計	494	409	2,568	154	726	394	925	172	397	61	41	78	116

Net 特利損	21	36	-2,425	140	-199	-19	-449	341	-263	575	116	245	238
---------	----	----	--------	-----	------	-----	------	-----	------	-----	-----	-----	-----

(参考)単体営業費用の内訳

(億円・未満切り捨て)

		15/3	16/3	17/3	18/3	19/3	20/3	21/3	22/3	23/3	24/3	24/12	25/3	25/12
	貨物費	3,235	3,377	2,928	3,272	626	374	303	394	530	588	481	639	512
	燃料費	2,931	1,864	1,304	1,836	1,413	1,397	908	1,548	2,513	2,225	1,830	2,382	1,483
	港費	910	955	881	1,000	581	542	488	584	694	768	542	712	552
	その他運航費	-26	-53	-96	-68	8	21	21	32	41	46	45	60	57
	運航費	7,051	6,144	5,017	6,040	2,630	2,336	1,722	2,559	3,779	3,630	2,900	3,795	2,606
	船費	138	128	124	98	115	105	92	80	73	74	4	7	24
	傭船料	4,187	4,532	3,816	3,999	3,627	3,470	3,300	3,767	4,233	4,844	3,992	5,227	3,812
	コンテナ関連費用	510	609	523	500	410	330	269	325	271	280	205	264	161
	その他海運業費用	123	154	64	45	77	7	30	-120	156	200	192	243	257
	海運業費用 計	12,011	11,571	9,546	10,684	6,863	6,251	5,415	6,612	8,515	9,030	7,294	9,537	6,861
	その他事業費用	34	33	29	12	13	13	15	14	14	14	10	15	21
	一般管理費	429	473	444	379	387	336	340	361	435	518	379	521	495
	営業費用 合計	12,475	12,078	10,019	11,076	7,263	6,600	5,771	6,987	8,965	9,563	7,685	10,074	7,378

連結従業員数

(人)

	15/3	16/3	17/3	18/3	19/3	20/3	21/3	22/3	23/3	24/3	25/3
定期船事業	6,560	6,699	6,767	6,201	3,942	3,252	3,487	3,568	3,567	3,638	3,455
航空運送事業	707	730	760	796	817	747	897	952	1,024	982	1,039
物流事業	21,244	22,244	23,641	25,990	25,740	25,563	24,487	25,199	25,794	25,551	25,202
不定期専用船事業	2,570	2,616	2,775	2,888	3,461	3,501	4,386	3,584	3,168	2,844	—
自動車事業	—	—	—	—	—	—	—	—	—	1,688	1,605
ドライバルク事業	—	—	—	—	—	—	—	—	—	631	626
エネルギー事業	—	—	—	—	—	—	—	—	—	525	959
その他事業	—	—	—	—	—	—	—	—	—	1,773	1,872
不動産業	74	68	66	65	66	69	72	7	8	7	—
その他の事業	1,516	1,536	1,521	1,506	1,306	1,333	1,319	1,425	1,492	1,766	—
客船事業	459	—	—	—	—	—	—	—	—	—	—
全社(共通)	390	383	405	374	379	392	409	430	449	455	472
合計	33,520	34,276	35,935	37,820	35,711	34,857	35,057	35,165	35,502	35,243	35,230

* 通期のみの開示としています。

* 16/3期より「客船事業」は「その他の事業」に含めて表示しています。本事業区分変更前の数値はリステートしていません。

* 24/6期より「不定期専用船事業」を「自動車事業」「ドライバルク事業」「エネルギー事業」に分けて表示しており、24/3期の数値についてリステートしたものを併記しています。

* 24/6期より「不動産業」および「その他の事業」を「その他事業」に集約して表示しており、24/3期の数値についてリステートしたものを併記しています。

ONE社 主要定期航路 消席状況

(単位:1,000TEU)

		24/3					25/3					26/3		
		1Q	2Q	3Q	4Q	通期	1Q	2Q	3Q	4Q	通期	1Q	2Q	3Q
北米 往航	積高	578	706	653	616	2,553	673	730	713	633	2,748	672	711	678
	消席率	82%	95%	94%	97%	92%	100%	100%	100%	100%	100%	94%	91%	90%
欧州 往航	積高	385	434	382	382	1,584	434	451	418	426	1,730	456	501	444
	消席率	94%	92%	90%	93%	92%	100%	97%	93%	90%	95%	90%	91%	81%
北米 復航	積高	291	295	327	295	1,208	290	281	271	254	1,096	217	206	230
	消席率	44%	40%	46%	49%	45%	43%	39%	40%	37%	40%	27%	24%	30%
欧州 復航	積高	240	221	232	238	931	245	244	237	248	976	247	260	264
	消席率	54%	45%	50%	55%	51%	48%	45%	47%	44%	46%	35%	36%	36%

郵船ロジスティクス社 取扱量

	21/3	22/3	23/3	24/3	25/3					26/3		
	通期	通期	通期	通期	1Q	2Q	3Q	4Q	通期	1Q	2Q	3Q
海上輸出 (1,000TEU)	723	721	651	609	154	162	170	160	646	159	168	179
航空輸出 (1,000トン)	326	400	295	275	73	79	84	71	306	72	73	85

当社自動車輸送台数

(単位:万台)

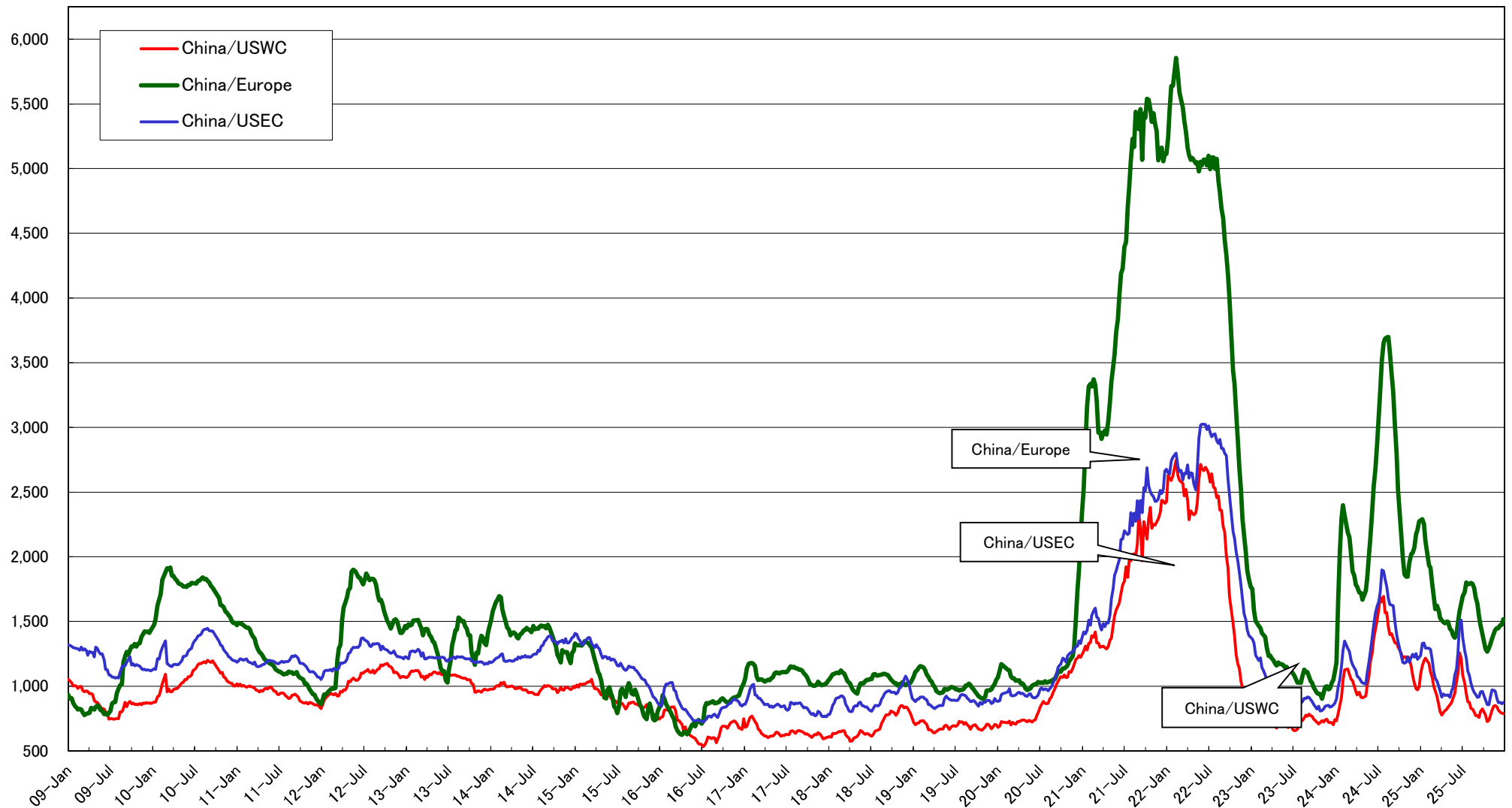
	16/3	17/3	18/3	19/3	20/3	21/3	22/3	23/3	24/3	24/12	25/3	25/12
合計	370	336	363	340	457	356	415	450	451	336	444	335

* 当社自動車輸送台数は、20/3期より欧州域内輸送台数(スペースチャーター込み)を含めて表示しています。

定期船運賃市況

● 定期船運賃市況

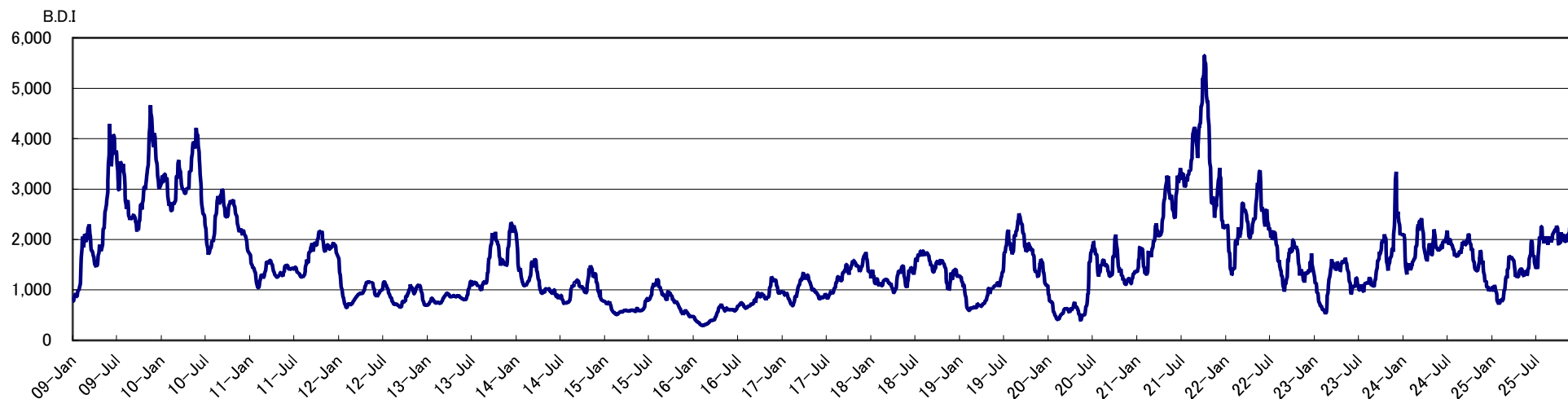
China (Export) Containerized Freight Index
1998/1/1= 1000



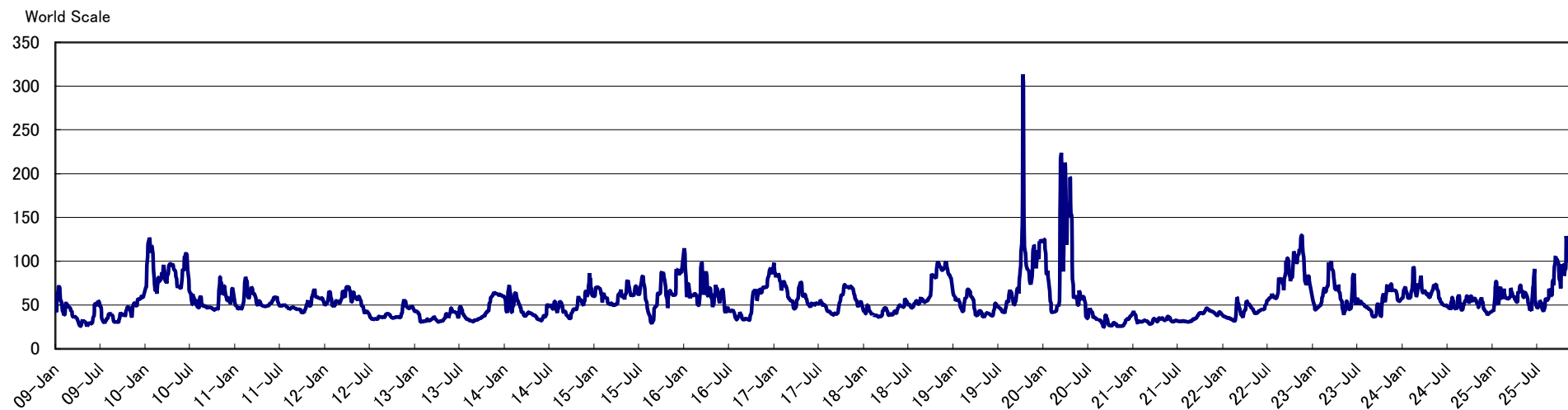
(China (Export) Containerized Freight Index 出典)

BDI・WS推移

● 不定期船市況 BDI(Baltic Dry Index) の推移



● タンカー市況 VLCC中東積極東向けWS(World Scale)の推移



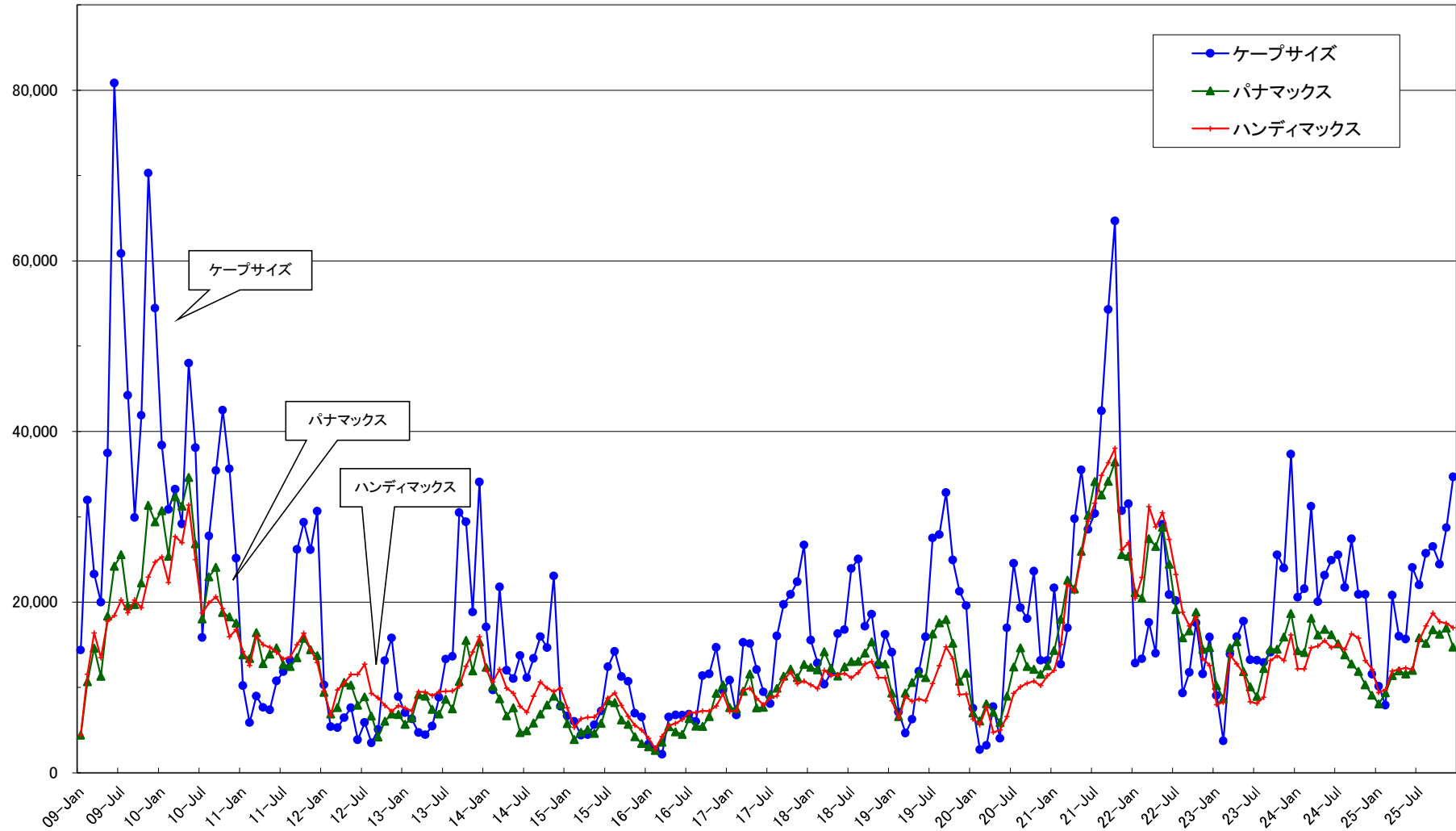
* 2015年12月6日までは日本向けWSを採用し、それ以降は中国向け推移を記載しています。

(日本郵船調べ)

ドライバルク市況の推移

● 定期傭船料の推移

USD/DAY



* バルチック海運指数の算出に用いられる各時点の標準船型を基準としています。対象期間末時点の標準船型：ケープサイズ(180,000dwt)、パナマックス(82,000dwt)、ハンディマックス(63,500dwt)

(日本郵船調べ)



日本郵船

【お問い合わせ先】

日本郵船 IRグループ

〒100-0005 東京都千代田区丸の内2-3-2 郵船ビル

TEL:03-3284-5151

E-mail: iroffice@nykgroup.com

<https://www.nyk.com>