

# FACT BOOK II 2021

財務データ集、海運市況情報

2022年2月3日 作成



証券コード  
9101

## 目次

---

### ページ

- 1 連結業績・予想比較
- 2 連結主要数値・指標
- 4 セグメント情報概要
- 6 連結キャッシュ・フロー計算書推移
- 7 連結営業外収益・費用の内訳  
連結特別利益・損失の内訳
- 8 (参考)単体営業費用の内訳
- 9 連結従業員数
- 10 ONE社 主要定期航路 消席状況  
郵船ロジスティクス社 取扱量  
自動車輸送台数
- 11 定期船運賃市況
- 12 BDI・WS推移
- 13 ドライバルク市況の推移

## 連結業績・予想比較

### 20/12(実績)-21/12(実績)-22/3(予測)比較

#### ● 連結

(百万円)

	11/3	12/3	13/3	14/3	15/3	16/3	17/3	18/3	19/3	20/3	20/12	21/3	21/12	22/3(予)	増減 (21/3 vs 22/3(予))	
売上高	1,929,169	1,807,819	1,897,101	2,237,239	2,401,820	2,272,315	1,923,881	2,183,201	1,829,300	1,668,355	1,145,943	1,608,414	1,675,958	2,200,000	591,586	36.8%
連単 倍率	1.99	1.97	1.92	1.91	1.90	1.89	2.03	2.01	2.60	2.49	-	2.86	-	-	-	-
営業利益	122,346	-24,124	17,434	44,995	66,192	48,964	-18,078	27,824	11,085	38,696	47,953	71,537	197,992	265,000	193,463	270.4%
連単 倍率	2.26	-	-	3.25	3.85	-	-	-	-	3.95	-	-	-	-	-	-
経常利益	114,165	-33,238	17,736	58,424	84,010	60,058	1,039	28,016	-2,052	44,486	122,086	215,336	698,327	930,000	714,664	331.9%
連単 倍率	1.94	-	1.97	1.56	1.14	1.27	-	0.67	-	0.91	-	2.37	-	-	-	-
親会社株主に帰属する 当期純利益	78,535	-72,820	18,896	33,049	47,591	18,238	-265,744	20,167	-44,501	31,129	52,362	139,228	692,216	930,000	790,772	568.0%
連単 倍率	2.94	-	1.13	2.47	3.79	6.13	-	0.34	-	1.37	-	3.64	-	-	-	-

#### ● 単体

	11/3	12/3	13/3	14/3	15/3	16/3	17/3	18/3	19/3	20/3	21/3
売上高	970,318	915,862	987,688	1,168,438	1,264,761	1,201,339	947,758	1,087,926	703,078	669,905	561,745
営業利益	54,223	-60,343	-3,038	13,847	17,215	-6,525	-54,234	-19,707	-23,356	9,808	-15,445
経常利益	58,815	-43,873	9,003	37,558	73,530	47,419	-34,091	41,700	7,663	48,935	90,960
当期純利益	26,741	-64,855	16,707	13,380	12,565	2,974	-266,930	59,509	-24,501	22,647	38,252

\* 単体は通期のみの開示としております。

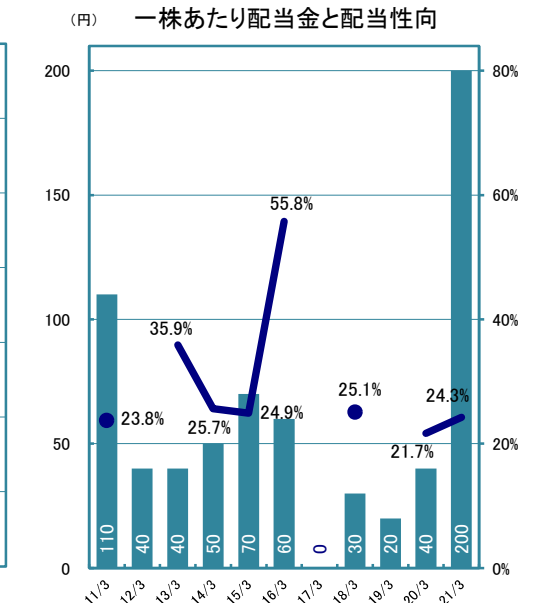
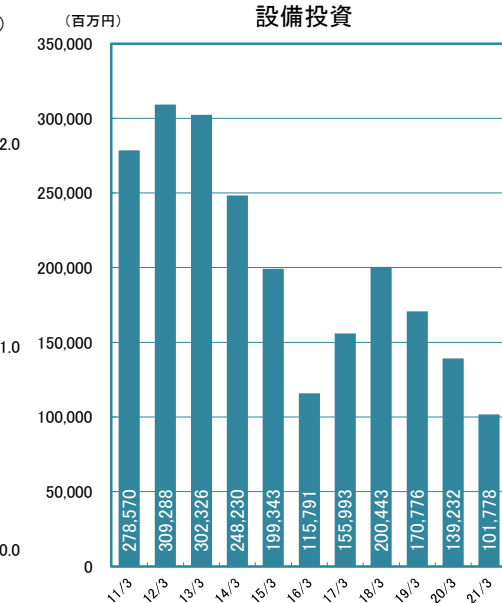
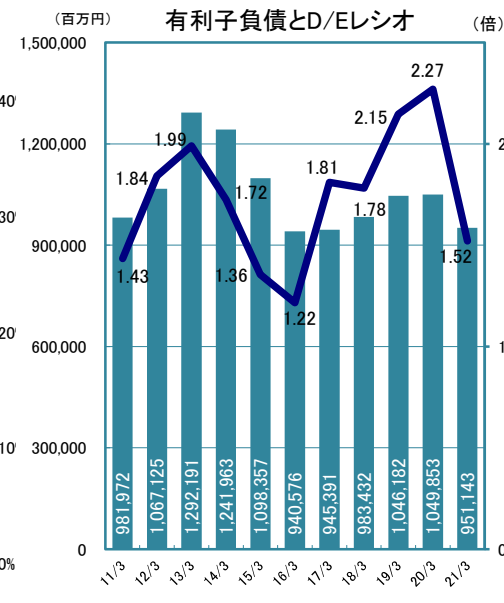
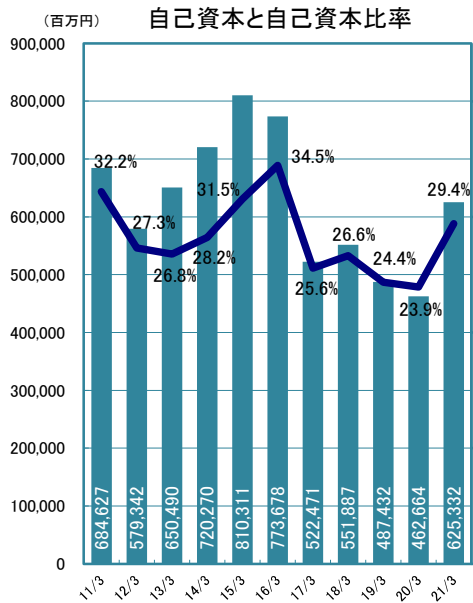
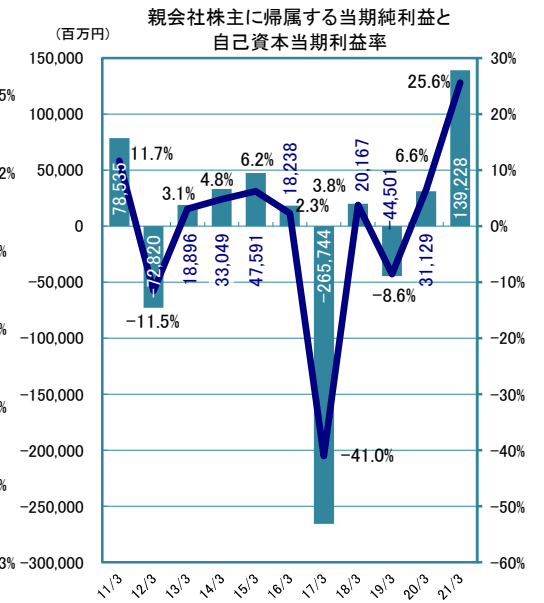
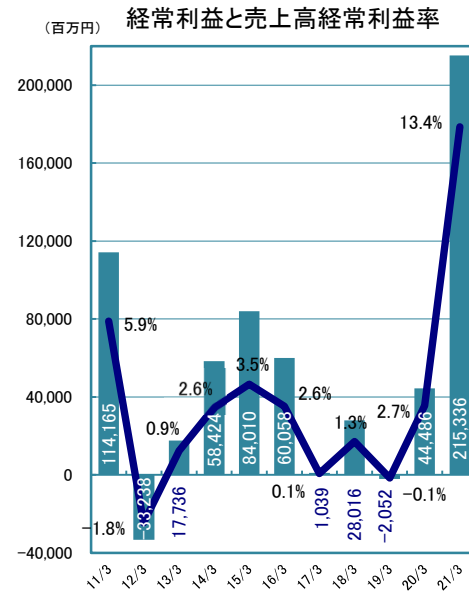
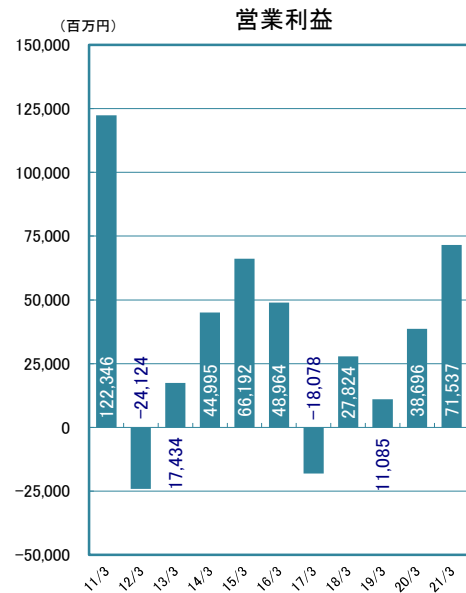
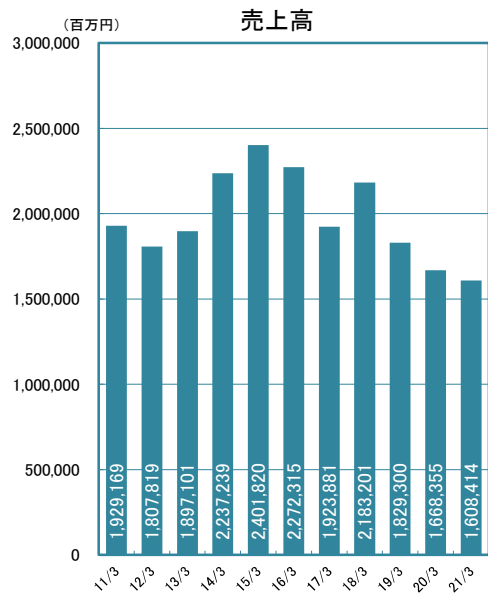
## 連結主要数値・指標

(百万円)

	11/3	12/3	13/3	14/3	15/3	16/3	17/3	18/3	19/3	20/3	20/12	21/3	21/12
1) 売上高	1,929,169	1,807,819	1,897,101	2,237,239	2,401,820	2,272,315	1,923,881	2,183,201	1,829,300	1,668,355	1,145,943	1,608,414	1,675,958
2) 営業利益	122,346	-24,124	17,434	44,995	66,192	48,964	-18,078	27,824	11,085	38,696	47,953	71,537	197,992
3) 経常利益	114,165	-33,238	17,736	58,424	84,010	60,058	1,039	28,016	-2,052	44,486	122,086	215,336	698,327
4) 親会社株主に帰属する当期純利益	78,535	-72,820	18,896	33,049	47,591	18,238	-265,744	20,167	-44,501	31,129	52,362	139,228	692,216
5) 総支払利息	16,826	16,209	17,457	18,985	17,755	16,924	15,557	17,787	24,343	25,958	12,596	15,978	9,456
6) 総受取利息・配当金	6,079	7,067	6,653	6,792	8,348	9,023	9,993	10,491	11,949	11,402	6,586	7,937	7,101
7) 純支払利息(5)-6)	10,747	9,142	10,803	12,192	9,406	7,900	5,563	7,296	12,393	14,556	6,010	8,041	2,354
8) 減価償却費	100,198	100,857	97,522	105,956	101,045	103,347	92,004	87,839	89,713	104,057	-	98,803	-
9) 総資産	2,126,812	2,122,234	2,430,138	2,551,236	2,569,828	2,244,772	2,044,183	2,071,636	2,001,704	1,933,264	1,960,549	2,125,480	2,723,315
10) 負債	1,398,718	1,499,743	1,731,663	1,777,337	1,688,905	1,400,502	1,452,247	1,483,380	1,479,978	1,434,424	1,420,046	1,458,068	1,375,524
11) 有利子負債	981,972	1,067,125	1,292,191	1,241,963	1,098,357	940,576	945,391	983,432	1,046,182	1,049,853	986,032	951,143	867,470
12) 自己資本	684,627	579,342	650,490	720,270	810,311	773,678	522,471	551,887	487,432	462,664	500,501	625,332	1,306,279
13) EBITDA(2)+8)	222,544	76,733	114,956	150,951	167,237	152,311	73,926	115,663	100,798	142,753	-	170,340	-
14) EV/EBITDA((時価総額+11)-現預金)/13))	6.21	17.65	13.29	10.15	8.52	7.03	64.46	10.73	13.18	8.30	-	8.70	-
15) デットエクイティレシオ(倍)	1.43	1.84	1.99	1.72	1.36	1.22	1.81	1.78	2.15	2.27	1.97	1.52	0.66
16) 自己資本比率(%)	32.2%	27.3%	26.8%	28.2%	31.5%	34.5%	25.6%	26.6%	24.4%	23.9%	25.5%	29.4%	48.0%
17) 自己資本当期利益率(ROE)(%)	11.7%	-11.5%	3.1%	4.8%	6.2%	2.3%	-41.0%	3.8%	-8.6%	6.6%	-	25.6%	-
18) 総資産経常利益率(%)	5.3%	-1.6%	0.8%	2.3%	3.3%	2.5%	0.0%	1.4%	-0.1%	2.3%	-	10.6%	-
19) 総資産当期利益率(ROA)(%)	3.6%	-3.4%	0.8%	1.3%	1.9%	0.8%	-12.4%	1.0%	-2.2%	1.6%	-	6.9%	-
20) 売上高経常利益率(%)	5.9%	-1.8%	0.9%	2.6%	3.5%	2.6%	0.1%	1.3%	-0.1%	2.7%	10.7%	13.4%	41.7%
21) インタレスト・カバレッジ・レシオ(倍)	10.1	1.8	5.4	7.1	7.6	8.3	1.8	5.1	1.9	4.5	-	9.4	-
22) 発行済株式数(千株)	1,696,890	1,696,288	1,696,216	1,696,088	1,695,969	1,695,879	1,686,500	168,658	168,705	168,830	168,862	168,860	168,936
23) 一株当たり当期純利益(EPS)(円)	46.3	-42.9	11.1	19.5	28.1	10.8	-157.2	119.6	-263.8	184.4	310.1	824.6	4,097.9
24) 一株当たり配当金(円)	110.0	40.0	40.0	50.0	70.0	60.0	-	30.0	20.0	40.0	-	200.0	-
25) 配当性向(%)	23.8%	-	35.9%	25.7%	24.9%	55.8%	-	25.1%	-	21.7%	-	24.3%	-
26) 株価純資産倍率(PBR)	0.8	0.8	0.6	0.7	0.7	0.5	0.8	0.7	0.6	0.5	-	1.0	-
27) 株価収益率(PER)	7.0	-6.1	21.8	15.4	12.3	20.2	-14.9	18.0	-6.1	7.0	-	4.6	-
28) 為替情報													
期中平均レート(円)	86.04	78.90	82.33	99.75	109.19	120.78	108.76	111.19	110.67	109.13	106.14	105.79	110.97
期末レート・3月末決算(円)	83.15	82.19	94.05	102.92	120.17	112.68	112.19	106.24	110.99	108.83	103.50	110.71	115.02
期末レート・12月末決算(円)	81.49	77.74	86.58	105.39	120.55	120.61	116.49	113.00	111.00	109.56	105.80	103.50	111.92
29) 燃料油消費単価(ドル)	483.87	666.22	673.27	624.11	557.28	298.66	253.75	341.41	442.49	454.97	362.57	362.95	504.05
30) 連結子会社数(社)	687	675	645	610	574	560	552	538	510	501	504	502	483
31) 持分法適用会社数(社)	112	120	127	143	145	166	200	203	202	206	203	206	210
32) 投下資本	1,710,066	1,689,616	1,990,170	2,015,862	1,979,280	1,784,846	1,537,327	1,571,688	1,567,907	1,548,692	1,526,535	1,618,554	2,215,262
33) 税引後事業利益	78,595	-10,217	21,116	46,445	61,059	46,189	9,958	27,482	13,375	42,266	113,780	206,862	654,863
34) 設備投資	278,570	309,288	302,326	248,230	199,343	115,791	155,993	200,443	170,776	139,232	-	101,778	-
35) 税引後投下資本事業利益率(%)	4.6%	-0.6%	1.1%	2.3%	3.1%	2.6%	0.6%	1.7%	0.9%	2.7%	-	12.8%	-
36) 期末運航船舶規模(隻数)	827	838	844	877	832	782	758	755	710	702	-	684	-
(重量トン)	6,019	6,193	6,415	6,803	6,636	6,206	5,939	6,127	5,874	6,009	-	5,848	-

\* 配当性向は、当期純利益がマイナスである場合には記載しておりません。

\* 2017年10月1日付で普通株式10株につき1株の割合で株式併合を行っております。当頁表及び次頁グラフでの一株当たり配当金は、当該株式併合を考慮した金額にて記載しております。



## セグメント情報概要

### 1) 売上高

(百万円)

	11/3	12/3	13/3	14/3	15/3	16/3	17/3	18/3	19/3	20/3	20/12	21/3	21/12
定期船事業	462,163	418,744	441,863	617,494	696,352	706,366	585,904	691,433	286,339	202,248	126,523	170,537	141,065
ターミナル関連事業	122,419	140,089	140,804	-	-	-	-	-	-	-	-	-	-
航空運送事業	87,234	82,612	77,864	88,854	99,110	91,101	81,919	97,826	56,750	75,157	87,875	122,459	141,623
物流事業	390,929	365,191	366,829	431,567	486,919	496,509	461,361	512,332	525,826	476,326	387,643	561,234	613,319
不定期専用船事業	796,430	730,854	795,587	988,489	995,851	902,291	717,729	795,606	841,358	819,807	493,398	681,564	724,609
不動産業	11,458	10,849	10,423	9,946	9,504	9,781	9,439	7,941	7,617	7,346	5,178	6,884	3,340
その他の事業	163,535	184,577	173,635	192,767	170,607	147,015	146,614	172,300	188,158	165,690	90,900	129,789	118,293
客船事業	35,877	32,471	35,042	45,270	49,802	-	-	-	-	-	-	-	-
消去・全社	-140,878	-157,571	-144,950	-137,150	-106,327	-80,751	-79,087	-94,238	-76,751	-78,220	-45,578	-64,055	-66,293
連結	1,929,169	1,807,819	1,897,101	2,237,239	2,401,820	2,272,315	1,923,881	2,183,201	1,829,300	1,668,355	1,145,943	1,608,414	1,675,958

### 2) 経常利益

	11/3	12/3	13/3	14/3	15/3	16/3	17/3	18/3	19/3	20/3	20/12	21/3	21/12
定期船事業	30,248	-44,757	-9,433	-782	9,807	-321	-12,716	10,874	-26,401	13,442	68,489	140,821	504,447
ターミナル関連事業	6,699	7,748	6,952	-	-	-	-	-	-	-	-	-	-
航空運送事業	7,817	3,384	-4,862	-7,371	699	1,585	2,631	1,811	-15,969	-15,583	24,685	33,281	56,411
物流事業	7,750	9,266	4,773	6,534	10,794	11,869	7,650	2,382	7,728	4,721	17,487	27,049	45,692
不定期専用船事業	60,414	-7,786	18,623	54,884	60,082	46,595	-4,168	9,643	33,791	44,187	14,149	18,605	93,956
不動産業	4,368	3,902	3,940	3,824	3,257	3,379	12,079	2,659	2,747	2,564	2,051	2,584	1,684
その他の事業	-459	811	1,475	672	-596	-53	-1,496	3,167	3,082	1,773	-1,418	-2,251	-1,135
客船事業	-2,688	-5,823	-3,744	717	2,117	-	-	-	-	-	-	-	-
消去・全社	15	15	11	-55	-2,153	-2,997	-2,940	-2,522	-7,031	-6,619	-3,358	-4,754	-2,728
連結	114,165	-33,238	17,736	58,424	84,010	60,058	1,039	28,016	-2,052	44,486	122,086	215,336	698,327

\* 14/3期より「ターミナル関連事業」は「定期船事業」に含めて表示する方法に変更し、また、一部の連結子会社の事業セグメントを「定期船事業」から「不定期専用船事業」に変更しております。

\* 16/3期より「客船事業」は「その他の事業」に含めて表示しております。

\* 事業区分変更前の数値はリステートしていません。

## 3)資産

(百万円)

	11/3	12/3	13/3	14/3	15/3	16/3	17/3	18/3	19/3	20/3	21/3
定期船事業	259,367	261,554	280,701	452,479	499,804	419,247	401,983	405,307	361,893	296,981	428,685
ターミナル関連事業	138,134	158,466	166,070	-	-	-	-	-	-	-	-
航空運送事業	59,992	69,766	90,311	78,845	56,221	47,597	53,004	77,362	64,122	63,205	65,535
物流事業	215,219	205,224	217,455	237,998	274,382	250,303	255,189	277,919	281,834	281,608	348,707
不定期専用船事業	1,302,705	1,295,649	1,412,501	1,502,207	1,501,200	1,338,549	1,269,346	1,256,094	1,285,305	1,269,819	1,271,637
不動産業	53,842	54,596	57,372	53,841	56,835	63,542	56,266	58,854	57,328	54,948	52,400
その他の事業	507,564	457,568	607,828	552,979	414,123	251,326	209,981	195,238	171,748	159,032	173,614
客船事業	27,397	28,117	28,659	33,786	44,273	-	-	-	-	-	-
消去・全社	-437,410	-408,711	-430,536	-360,902	-277,012	-125,795	-201,587	-199,141	-220,530	-192,330	-215,099
連結	2,126,812	2,122,234	2,430,364	2,551,236	2,569,828	2,244,772	2,044,183	2,071,636	2,001,704	1,933,264	2,125,480

## 4)減価償却費

	11/3	12/3	13/3	14/3	15/3	16/3	17/3	18/3	19/3	20/3	21/3
定期船事業	9,535	11,471	12,607	16,858	17,660	20,173	17,646	13,770	11,754	11,668	9,891
ターミナル関連事業	4,785	4,776	4,789	-	-	-	-	-	-	-	-
航空運送事業	740	787	2,320	2,247	2,595	2,160	2,360	2,825	4,485	4,006	3,232
物流事業	6,139	6,214	6,376	7,327	8,043	8,202	7,175	8,355	9,088	19,881	19,913
不定期専用船事業	74,958	73,710	67,388	75,469	68,688	68,942	61,223	59,404	60,465	65,982	63,293
不動産業	831	924	909	917	1,090	1,118	1,056	1,259	1,285	1,355	1,366
その他の事業	1,375	1,122	1,094	1,030	1,387	2,916	2,543	2,244	2,672	1,216	1,159
客船事業	1,843	1,860	2,044	2,114	1,800	-	-	-	-	-	-
消去・全社	-13	-10	-8	-9	-220	-166	-1	-19	-37	-53	-53
連結	100,198	100,857	97,522	105,956	101,045	103,347	92,004	87,839	89,713	104,057	98,803

## 5)資本的支出

	11/3	12/3	13/3	14/3	15/3	16/3	17/3	18/3	19/3	20/3	21/3
定期船事業	45,976	27,224	12,194	14,756	21,263	20,489	50,231	40,075	19,454	5,659	6,782
ターミナル関連事業	4,836	4,753	7,017	-	-	-	-	-	-	-	-
航空運送事業	330	10,096	52,845	49,627	33,052	3,122	20,681	35,647	10,643	16,989	1,569
物流事業	6,472	5,980	9,480	7,907	10,623	8,027	10,461	17,079	15,300	7,797	6,946
不定期専用船事業	217,898	253,120	218,576	156,351	130,091	70,467	70,487	99,297	124,730	106,482	85,745
不動産業	254	4,095	1,209	649	1,323	12,313	2,603	10,476	2,013	1,205	384
その他の事業	855	1,386	1,303	2,769	992	1,370	1,656	1,008	770	801	753
客船事業	1,945	2,631	1,180	16,168	1,996	-	-	-	-	-	-
消去・全社	-	-	-1,480	-	-	-	-129	-3,140	-2,135	296	-402
連結	278,570	309,288	302,326	248,230	199,343	115,791	155,993	200,443	170,776	139,232	101,778

\* 通期のみの開示としております。

\* 14/3期より「ターミナル関連事業」は「定期船事業」に含めて表示する方法に変更し、また、一部の連結子会社の事業セグメントを「定期船事業」から「不定期専用船事業」に変更しております。

\* 16/3期より「客船事業」は「その他の事業」に含めて表示しております。

\* 事業区分変更前の数値はリステートしていません。

# 連結キャッシュ・フロー計算書推移

(百万円)

科 目	11/3	12/3	13/3	14/3	15/3	16/3	17/3	18/3	19/3	20/3	20/9	21/3	21/9
<b>I 営業活動によるキャッシュ・フロー</b>													
税金等調整前当期純損益	113,187	-30,948	32,594	53,106	86,156	63,748	-241,470	42,046	-21,983	42,525	29,916	170,418	433,004
減価償却	100,198	100,857	97,522	105,956	101,045	103,347	92,004	87,839	89,713	104,057	49,329	98,803	49,158
減損損失	2,443	5,511	1,420	6,832	6,262	35,431	168,127	916	18,886	20,655	8,341	24,385	144
約損引当連立線入	-	-	-	13,101	-	-	19,515	3,100	-	-	-	-	-
契約禁損引当連立線入	-	-	-	3,892	11,328	-	44,820	-	-	-	-	-	-
事業再編関係連立線入	-	-	-	-	-	-	-	6,985	925	-	-	-	-
有形及び無形固定資産の売却損	-8,227	-10,785	-6,149	-8,520	-11,113	-10,633	-10,282	-13,086	-11,259	-28,384	-7,032	-41,063	-8,649
有価証券及び投資有価証券の売却損	-5,155	-3,266	-13,154	-14,198	-35,244	-28,976	-803	-12,301	-36,515	-7,179	-936	-963	-28,959
有価証券及び投資有価証券の売却益	10,045	5,490	2,087	47	7,241	173	9,720	116	812	10,938	198	4,358	8
持分法による受取配当	-6,387	-2,164	-1,745	-15,321	-12,657	-22,068	-13,900	-9,935	2,538	-22,517	-35,394	-155,928	-295,152
支為替差損	-6,079	-7,067	-6,653	-6,792	-8,348	-9,023	-9,993	-10,491	-11,949	-11,402	-4,601	-7,937	-5,271
売上債権の増減	16,826	16,209	17,457	18,985	17,755	16,924	15,557	17,787	24,343	25,958	9,004	15,978	6,671
仕入債権の増減	505	1,684	-1,924	-1,533	-11,159	6,373	-11,014	5,359	-7,944	401	582	-3,285	2,055
た仕入の増減	2,890	-15,479	-17,474	-35,067	-12,905	58,107	-27,778	-7,731	32,476	20,999	13,141	-35,150	-21,331
た仕入の増減	-9,875	-7,194	-2,758	-6,820	22,492	18,774	-12,232	-5,538	7,788	7,041	2,607	-4,789	-4,736
契約損失引当金の増減	-4,596	8,812	10,364	40,812	-15,344	-34,410	21,289	7,854	-43,775	-17,712	-11,083	25,534	-171
その他	-10,790	-6,684	1,582	9,569	38,782	-5,194	-6,472	-6,802	2,144	-12,386	7,312	43,357	-27,066
小計	194,985	54,976	113,170	164,049	184,290	192,573	28,340	106,119	81,666	129,380	61,388	145,061	108,021
利息及び配当金の受取	10,013	8,613	10,148	10,194	14,240	17,600	31,866	23,640	22,028	21,851	10,572	42,000	21,788
利息及び配当金の支払	-17,221	-16,297	-17,533	-19,246	-17,880	-17,205	-15,516	-17,422	-23,994	-25,866	-9,728	-16,864	-6,615
法人税等の支払額又は還付額	-13,192	-17,455	-11,833	-16,222	-19,419	-47,212	-15,903	-20,270	-15,442	-8,434	5,236	-9,902	-13,197
営業活動によるキャッシュ・フロー	174,585	29,837	93,951	136,522	136,448	142,857	27,924	89,090	45,260	116,931	67,469	159,336	109,996
<b>II 投資活動によるキャッシュ・フロー</b>													
有価証券の取得による支出	-323	-64	-72	-	-	-	-	-53	-84	-	-	-	-
有価証券の売却による収入	1,013	916	318	42	-	-	-	100	-	-	-	-	-
有形及び無形固定資産の取得による支出	-278,570	-309,288	-307,050	-233,985	-189,981	-115,913	-156,229	-199,240	-169,614	-138,766	-51,423	-102,087	-38,098
有形及び無形固定資産の売却による収入	121,920	173,272	158,498	246,586	185,298	74,144	30,509	70,984	85,356	70,837	14,401	76,026	19,942
投資有価証券の取得による支出	-23,742	-10,399	-9,829	-29,307	-23,409	-38,767	-49,886	-43,368	-100,799	-13,728	-6,029	-14,121	-7,390
投資有価証券の売却及び償還による収入	15,842	8,404	28,311	38,100	51,703	8,605	11,164	27,058	36,855	20,729	11,758	12,916	1,038
連結の範囲の変更を伴う子会社株式の取得による支出	-	-5,412	-	-923	-70	-	-475	-812	-2,756	-	-348	-	-
連結の範囲の変更を伴う子会社株式の取得による収入	-	-	-	-	-	-	35	-	-	-	-	1,762	-
連結の範囲の変更を伴う子会社株式の売却による支出	-147	-	-250	-	-1,634	-	-1,813	-222	-948	-424	-	-	-1
連結の範囲の変更を伴う子会社株式の売却による収入	106	-	-	-	-	9,437	-	11,414	379	-	-	883	35,772
貸付金の回収による支出	-6,304	-14,290	-5,837	-29,941	-18,415	-25,557	-20,443	-3,799	-5,844	-11,803	-7,433	-19,221	-6,578
貸付金の回収による収入	3,851	11,525	1,901	13,669	25,797	40,570	20,114	14,455	8,410	15,767	13,816	22,415	4,358
その他	3,573	5,932	-1,555	2,167	-2,532	585	22,411	4,313	5,618	2,141	2,656	5,132	-3,386
投資活動によるキャッシュ・フロー	-162,781	-139,402	-135,566	6,409	26,755	-46,895	-144,612	-137,994	-132,292	-54,867	-22,602	-16,871	5,656
<b>III 財務活動によるキャッシュ・フロー</b>													
短期借入金の純増減額	-47,383	4,385	9,763	-15,588	-4,068	-2,016	3,053	-227	97,487	-37,136	-58,492	-64,207	-33
長期借入金の返済による支出	102,683	192,444	282,344	49,226	27,082	28,754	113,672	126,553	112,236	85,939	81,005	125,187	11,202
社債の発行による収入	-139,789	-110,872	-99,584	-108,032	-167,473	-114,208	-97,764	-97,596	-139,028	-90,950	-27,484	-115,651	-100,801
社債の償還による支出	-	54,722	39,797	39,812	-	-	-	29,852	9,937	26,856	-	-	19,892
リース債務の返済による支出	-	-54,555	-45,000	-50,000	-40,000	-50,000	-445	-	-30,000	-30,000	-20,000	-20,000	-25,000
株式発行による収入	-	-	-	-	-	-	-	-	-2,402	-19,275	-9,548	-19,903	-10,506
非支配株主からの払込みによる収入	53	799	-	126	-	130	120	-	-	-	3,271	1,221	5,976
自己株式の取得による支出	-347	-140	-16	-41	-38	-30	-1,720	-23	-13	-482	-3	-15	-38
自己株式の売却による収入	10	23	2	3	1	1	2	35	106	334	27	33	290
配当金の支払額	-13,577	-11,878	-6,785	-6,784	-8,480	-15,263	-3,391	-	-6,783	-5,087	-3,391	-6,782	-30,520
非支配株主への配当金の支払額	-861	-1,360	-978	-1,540	-2,268	-3,760	-4,611	-10,253	-4,965	-4,436	-1,410	-3,359	-2,344
連結の範囲の変更を伴わない子会社株式の取得による支出	-	-	-	-	-	-	-	-29,748	-1,565	-	-879	-925	-
連結の範囲の変更を伴わない子会社株式の売却による収入	-	-	-	-	-	-	-	-	12,846	3,058	-	-	-
その他	-949	-1,409	-1,576	-2,665	-3,761	-3,867	-6,961	-1,004	3,859	-1,827	-928	-2,081	-3,843
財務活動によるキャッシュ・フロー	-100,161	72,159	177,966	-95,485	-199,007	-160,260	1,952	17,587	62,715	-61,733	-40,885	-125,483	-135,726
<b>IV 現金及び現金同等物に係る換算差額</b>	-6,041	-1,324	3,891	12,869	-10,351	-2,051	-3,029	-1,201	-1,550	-442	8,688	-4,097	-
<b>V 現金及び現金同等物の増減額</b>	-94,400	-38,730	147,162	51,337	-22,933	-74,650	-116,788	-34,345	-25,519	-1,219	3,539	25,669	-24,171
<b>VI 現金及び現金同等物の期首残高</b>	281,660	189,685	151,336	298,429	349,723	327,243	253,618	137,444	103,278	78,280	77,092	77,092	103,593
<b>VII 連結の範囲の変更に伴う現金及び現金同等物の増減額</b>	460	556	-162	268	338	993	632	132	486	26	24	709	-
<b>VIII 非連結子会社との合併による現金及び現金同等物の増減額</b>	226	-	92	-	114	-	-	-	6	30	122	122	8
<b>IX 連結子会社の決算期変更に伴う現金及び現金同等物の期首残高増減額</b>	1,737	-174	-	-312	-	32	-17	47	28	-	-	-	-
<b>X 現金及び現金同等物の期末残高</b>	189,685	151,336	298,429	349,723	327,243	253,618	137,444	103,278	78,280	77,092	80,778	103,593	79,430

\* 連結キャッシュ・フロー計算書の開示は通期および第2四半期のみとしております。



## 連結営業外収益・費用の内訳

(億円、未満切り捨て)

営業外収益	11/3	12/3	13/3	14/3	15/3	16/3	17/3	18/3	19/3	20/3	20/12	21/3	21/12
受取利息	19	28	21	26	32	34	36	34	34	35	17	23	15
受取配当金	41	42	45	41	50	56	63	70	84	78	48	55	55
持分法による投資利益	63	21	17	153	126	220	139	99	-	225	796	1,559	5,138
為替差益	-	-	43	52	119	-	6	-	3	-	-	7	49
匿名組合投資利益	-	-	-	-	-	-	87	-	-	-	-	-	-
その他営業外収益	54	53	68	79	73	73	61	51	65	33	53	55	32
合計	179	145	196	353	403	383	394	255	188	373	916	1,701	5,292
営業外費用	11/3	12/3	13/3	14/3	15/3	16/3	17/3	18/3	19/3	20/3	20/12	21/3	21/12
支払利息	168	162	174	189	177	169	155	177	243	259	125	159	94
持分法による投資損失	-	-	-	-	-	-	-	-	25	-	-	-	-
為替差損	48	23	-	-	-	66	-	38	-	13	24	-	-
デリバティブ損失	-	-	-	-	-	-	-	-	-	27	12	83	166
その他営業外費用	43	51	18	29	47	37	47	36	50	14	11	19	27
合計	260	236	193	219	225	273	202	253	319	315	174	263	289
営業外収支	11/3	12/3	13/3	14/3	15/3	16/3	17/3	18/3	19/3	20/3	20/12	21/3	21/12
	-81	-91	3	134	178	110	191	1	-131	57	741	1,437	5,003

## 連結特別利益・損失の内訳

(億円、未満切り捨て)

特別利益	11/3	12/3	13/3	14/3	15/3	16/3	17/3	18/3	19/3	20/3	20/12	21/3	21/12
固定資産売却益	120	160	76	112	121	133	115	138	125	292	96	420	132
投資有価証券売却益	72	35	128	-	-	-	-	119	194	-	-	-	-
関係会社株式売却益	-	-	-	1	366	287	-	4	-	-	0	-	292
独禁法関連引当金戻入額	38	-	-	-	-	-	-	-	-	-	-	-	-
その他	77	60	18	161	27	24	27	32	207	82	38	56	20
合計	309	255	223	274	515	446	143	295	527	374	136	476	445
特別損失	11/3	12/3	13/3	14/3	15/3	16/3	17/3	18/3	19/3	20/3	20/12	21/3	21/12
固定資産売却損	28	50	13	24	5	25	10	1	6	5	4	6	0
固定資産除却損	10	2	2	-	-	-	-	-	-	-	-	-	-
その他固定資産評価損	30	20	4	-	-	-	-	-	-	-	-	-	-
独禁法関連損失	-	-	-	131	137	-	-	31	-	-	-	-	-
減損損失	-	55	14	68	62	354	1,681	9	188	206	-	243	-
契約損失引当金繰入額	-	-	-	38	113	-	448	-	354	-	536	549	-
投資有価証券売却損	21	2	0	-	-	-	-	-	-	-	-	-	-
投資有価証券評価損	94	35	16	0	70	-	-	-	7	-	-	-	-
備船解約金	80	40	0	-	-	-	-	-	-	-	-	-	-
貸倒引当金繰入額	1	0	1	-	-	-	-	-	-	-	-	-	-
事業再編関連損失	-	-	-	-	-	-	-	76	-	-	-	-	-
航空機リース解約損	-	-	-	-	-	-	-	-	-	-	-	-	80
その他	52	26	22	65	105	29	428	36	169	182	167	125	66
合計	319	232	74	327	494	409	2,568	154	726	394	708	925	147
Net 特別損	11/3	12/3	13/3	14/3	15/3	16/3	17/3	18/3	19/3	20/3	20/12	21/3	21/12
	-9	22	148	-53	21	36	-2,425	140	-199	-19	-572	-449	298

(参考) 単体営業費用の内訳

(億円・未満切り捨て)

	11/3	12/3	13/3	14/3	15/3	16/3	17/3	18/3	19/3	20/3	20/12	21/3	21/12
貨物費	2,113	2,212	2,385	2,825	3,235	3,377	2,928	3,272	626	374	213	303	286
燃料費	1,964	2,440	2,532	2,902	2,931	1,864	1,304	1,836	1,413	1,397	644	908	1,102
港費	626	612	655	813	910	955	881	1,000	581	542	352	488	433
その他運航費	-6	19	8	-26	-26	-53	-96	-68	8	21	15	21	21
運航費	4,697	5,285	5,583	6,514	7,051	6,144	5,017	6,040	2,630	2,336	1,225	1,722	1,844
船費	184	174	129	139	138	128	124	98	115	105	69	92	57
傭船料	3,396	3,451	3,312	3,900	4,187	4,532	3,816	3,999	3,627	3,470	2,492	3,300	2,885
コンテナ関連費用	359	358	384	448	510	609	523	500	410	330	203	269	248
その他海運業費用	90	82	90	102	123	154	64	45	77	7	-7	30	-23
海運業費用 計	8,728	9,352	9,498	11,106	12,011	11,571	9,546	10,684	6,863	6,251	3,984	5,415	5,011
その他事業費用	49	44	34	34	34	33	29	12	13	13	11	15	10
一般管理費	383	365	373	404	429	473	444	379	387	336	250	340	265
営業費用 合計	9,160	9,762	9,907	11,545	12,475	12,078	10,019	11,076	7,263	6,600	4,246	5,771	5,287

## 連結従業員数

(人)

	11/3	12/3	13/3	14/3	15/3	16/3	17/3	18/3	19/3	20/3	21/3
定期船事業	4,090	4,003	4,152	6,344	6,560	6,699	6,767	6,201	3,942	3,252	3,487
ターミナル関連事業	2,363	2,731	2,574	-	-	-	-	-	-	-	-
航空運送事業	716	737	712	698	707	730	760	796	817	747	897
物流事業	16,562	16,155	16,547	20,179	21,244	22,244	23,641	25,990	25,740	25,563	24,487
不定期専用船事業	1,926	2,294	2,573	2,668	2,570	2,616	2,775	2,888	3,461	3,501	4,386
不動産業	62	64	66	67	74	68	66	65	66	69	72
その他の事業	1,900	1,737	1,480	1,535	1,516	1,536	1,521	1,506	1,306	1,333	1,319
客船事業	458	486	463	458	459	-	-	-	-	-	-
全社(共通)	284	291	298	393	390	383	405	374	379	392	409
合計	28,361	28,498	28,865	32,342	33,520	34,276	35,935	37,820	35,711	34,857	35,057

\* 通期のみの開示しております。

\* 14/3期より「ターミナル関連事業」は「定期船事業」に含めて表示する方法に変更し、また、一部の連結子会社の事業セグメントを「定期船事業」から「不定期専用船事業」に変更しております。

\* 16/3期より「客船事業」は「その他の事業」に含めて表示しております。

\* 事業区分変更前の数値はリステートしていません。

## ONE社 主要定期航路 消席状況

(単位:1,000TEU)

		20/3					21/3					22/3		
		1Q	2Q	3Q	4Q	通期	1Q	2Q	3Q	4Q	通期	1Q	2Q	3Q
北米 往航	積高	669	773	665	585	2,692	610	765	730	659	2,764	615	649	564
	消席率	86%	94%	93%	92%	91%	96%	100%	103%	102%	100%	100%	100%	100%
欧州 往航	積高	460	488	440	443	1,830	347	419	402	389	1,556	436	443	411
	消席率	87%	95%	92%	100%	93%	96%	98%	102%	99%	99%	100%	100%	97%
北米 復航	積高	350	310	320	331	1,310	327	328	368	330	1,352	328	309	258
	消席率	47%	37%	42%	49%	44%	51%	43%	54%	56%	51%	54%	54%	47%
欧州 復航	積高	323	328	362	325	1,339	290	289	331	308	1,219	339	347	305
	消席率	64%	64%	72%	67%	67%	75%	70%	80%	80%	76%	82%	78%	69%

## 郵船ロジスティクス社 取扱量

	17/3	18/3	19/3	20/3	21/3					22/3		
	通期	通期	通期	通期	1Q	2Q	3Q	4Q	通期	1Q	2Q	3Q
海上輸出 (1,000TEU)	775	780	815	764	154	182	197	190	723	188	182	182
航空輸出 (1,000トン)	369	375	380	337	64	68	91	103	326	100	101	106

## 当社自動車輸送台数

(単位:万台)

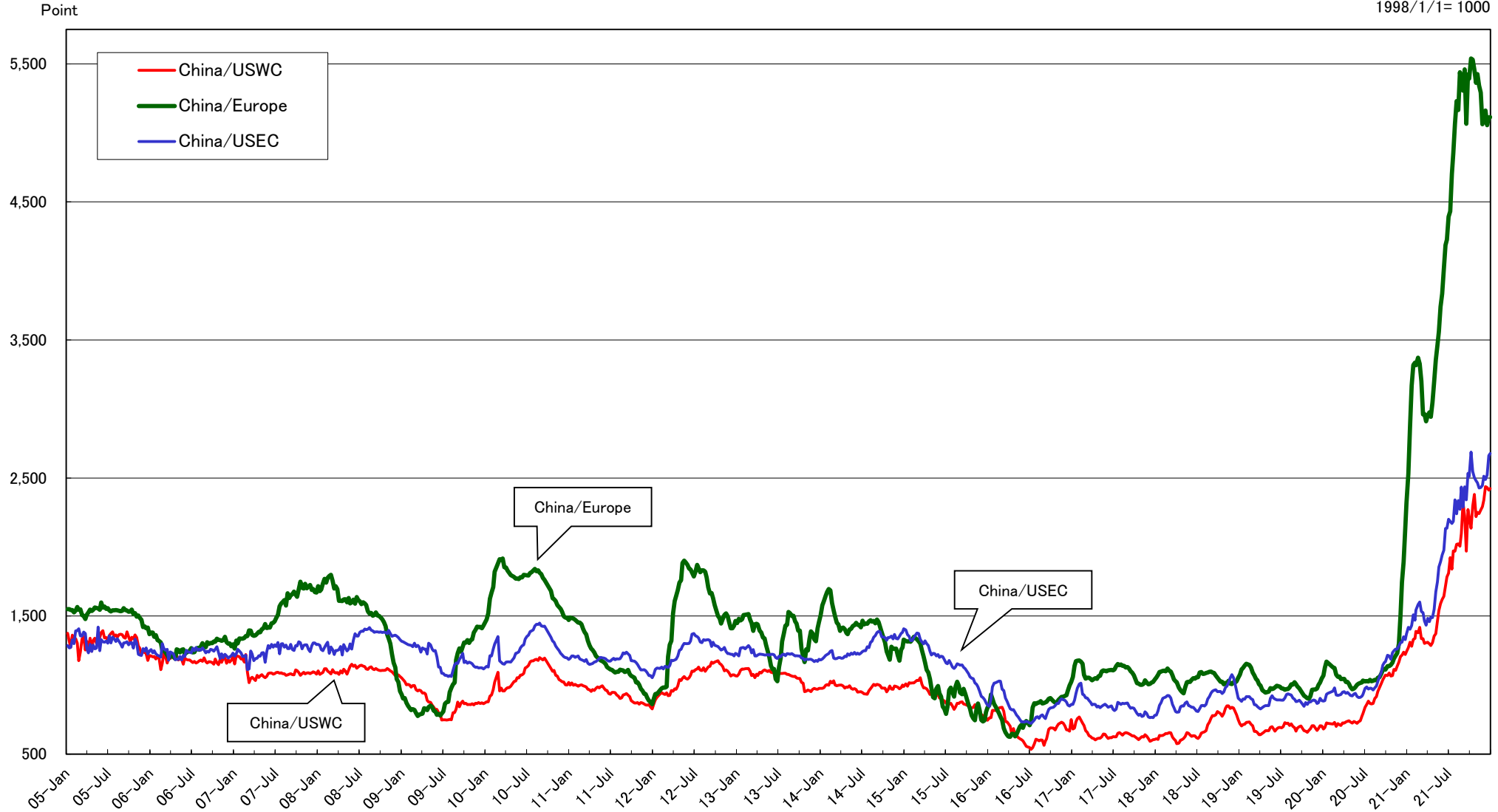
	12/3	13/3	14/3	15/3	16/3	17/3	18/3	19/3	20/3	20/12	21/3	21/12
合計	292	346	360	365	370	336	363	340	457	246	356	308

\* 当社自動車輸送台数は、20/3期より欧州域内輸送台数(スペースチャーター込み)を含めて表示しております。

# 定期船運賃市況

● 定期船運賃市況

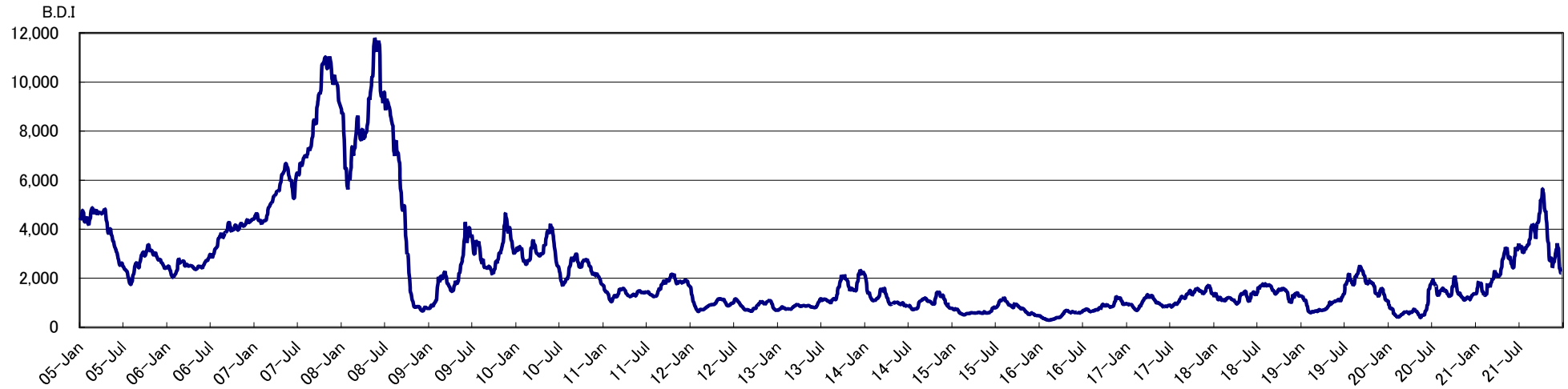
China (Export) Containerized Freight Index  
1998/1/1= 1000



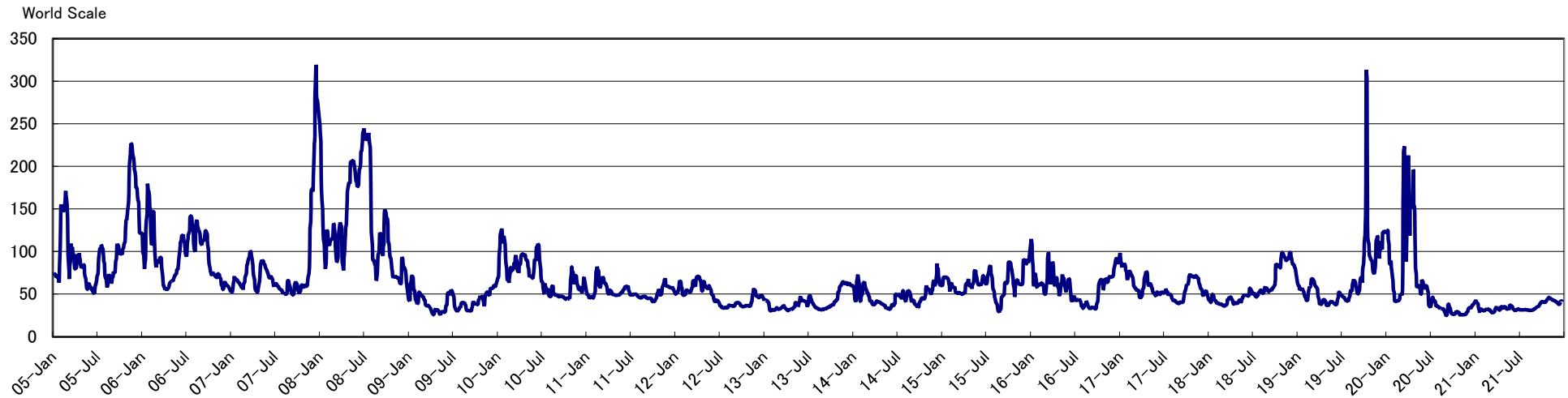
(China (Export) Containerized Freight Index 出典)

## BDI・WS推移

### ● 不定期船市況 BDI(Baltic Dry Index) の推移



### ● タンカー市況 VLCC中東積極東向けWS(World Scale)の推移

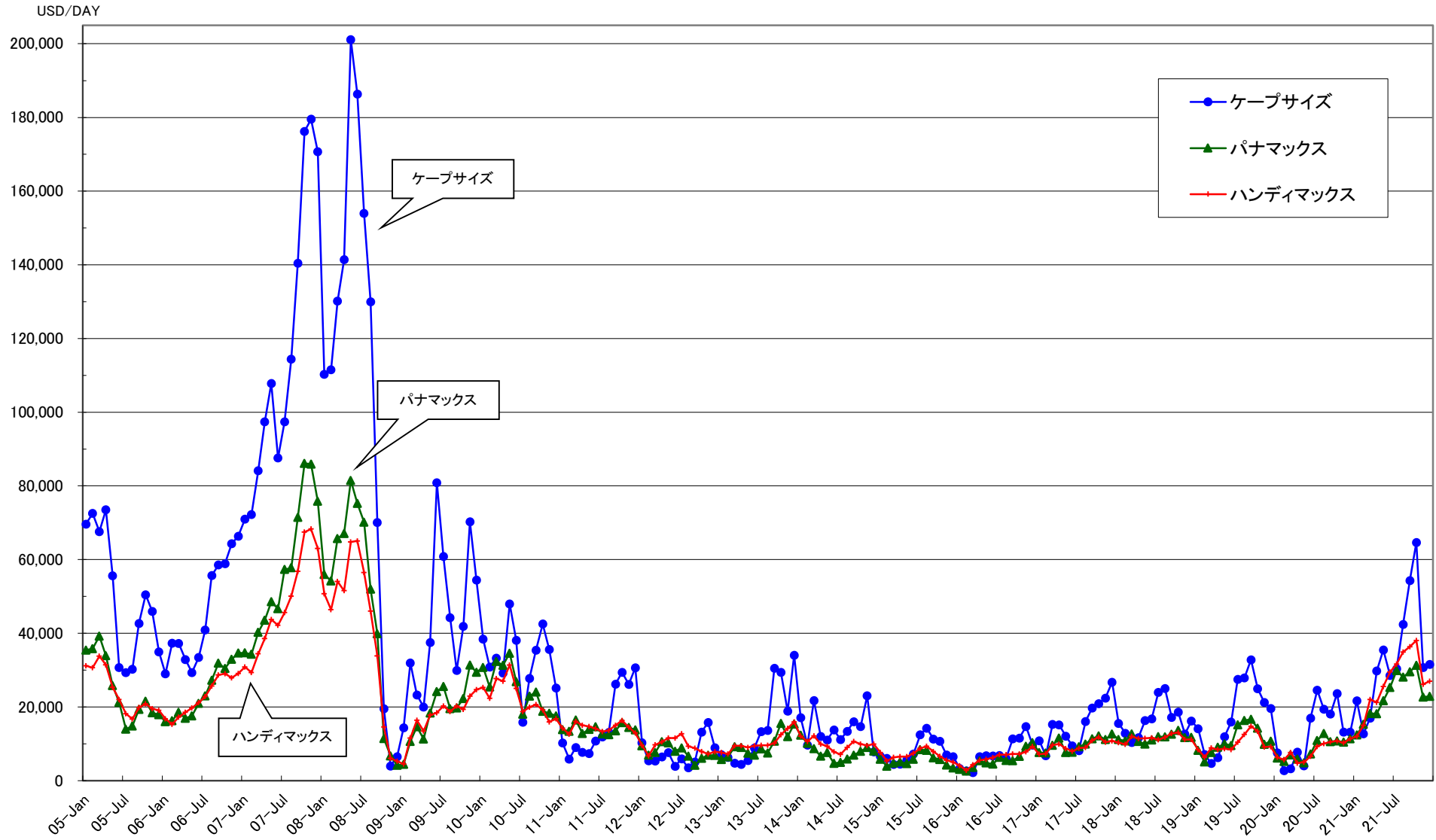


\* 2015年12月6日までは日本向けWSを採用し、それ以降は中国向け推移を記載しております。

(2005年1月～2021年12月、日本郵船調べ)

# ドライバルク市況の推移

## ● 定期傭船料の推移



\* バルチック海運指数の算出に用いられる各時点の標準船型を基準としています。現時点の標準船型: ケープサイズ(180,000dwt)、パナマックス(74,000dwt)、ハンディマックス(58,000dwt)

(2005年1月～2021年12月、日本郵船調べ)



# 日本郵船

【お問い合わせ先】

日本郵船 IRグループ

〒100-0005 東京都千代田区丸の内2-3-2 郵船ビル

TEL:03-3284-5151

---

E-mail: [iroffice@nykgroup.com](mailto:iroffice@nykgroup.com)

<https://www.nyk.com>