

# FACT BOOK II 2017

財務データ集、海運市況情報 証券コード 9101

2018年3月期 第2四半期

## 目次

---

### ページ

- 1 連結業績・予想比較
- 2 連結主要数値・指標
- 4 セグメント情報概要
- 6 連結キャッシュ・フロー計算書推移
- 7 連結営業外収益・費用の内訳  
連結特別利益・損失の内訳
- 8 (参考)単体営業費用の内訳
- 9 連結従業員数
- 10 主要定期航路 消席状況  
自動車輸送台数
- 11 定期船運賃市況
- 12 BDI・WS推移
- 13 ドライバルク市況の推移

## 連結業績・予想比較

### 16/9(実績)-17/9(実績)-18/3(予想)比較

● 連結	H.19		H.20		H.21		H.22		H.23		H.24		H.25		H.26		H.27		H.28		H.29		H.30		(百万円)	
	07/3	08/3	09/3	10/3	11/3	12/3	13/3	14/3	15/3	16/3	16/9	17/3	17/9	18/3(予)	増減 (17/3 vs 18/3(予))											
売上高	2,164,279	2,584,626	2,429,972	1,697,342	1,929,169	1,807,819	1,897,101	2,237,239	2,401,820	2,272,315	928,582	1,923,881	1,064,279	2,153,000	229,119	11.9%										
連単 倍率	2.02	1.97	1.96	2.10	1.99	1.97	1.92	1.91	1.90	1.89	-	2.03	-	-	-	-										
営業利益	104,941	202,079	144,914	-18,094	122,346	-24,124	17,434	44,995	66,192	48,964	-22,472	-18,078	12,741	33,000	51,078	-										
連単 倍率	2.26	2.17	2.58	-	2.26	-	-	3.25	3.85	-	-	-	-	-	-	-										
経常利益	107,534	198,480	140,814	-30,445	114,165	-33,238	17,736	58,424	84,010	60,058	-23,616	1,039	22,012	35,000	33,961	-										
連単 倍率	2.05	1.87	1.24	-	1.94	-	1.97	1.56	1.14	1.27	-	-	-	-	-	-										
親会社株主に 帰属する 当期純利益	65,037	114,139	56,151	-17,447	78,535	-72,820	18,896	33,049	47,591	18,238	-231,812	-265,744	6,291	11,000	276,744	-										
連単 倍率	1.70	1.50	3.49	-	2.94	-	1.13	2.47	3.79	6.13	-	-	-	-	-	-										

● 単体	H.19		H.20		H.21		H.22		H.23		H.24		H.25		H.26		H.27		H.28		H.29	
	07/3	08/3	09/3	10/3	11/3	12/3	13/3	14/3	15/3	16/3	17/3											
売上高	1,070,180	1,312,566	1,240,421	808,125	970,318	915,862	987,688	1,168,438	1,264,761	1,201,339	947,758											
営業利益	46,403	93,027	56,256	-40,018	54,223	-60,343	-3,038	13,847	17,215	-6,525	-54,234											
経常利益	52,430	106,135	113,190	-31,696	58,815	-43,873	9,003	37,558	73,530	47,419	-34,091											
当期純利益	38,172	75,920	16,076	-7,212	26,741	-64,855	16,707	13,380	12,565	2,974	-266,930											

## 連結主要数値・指標

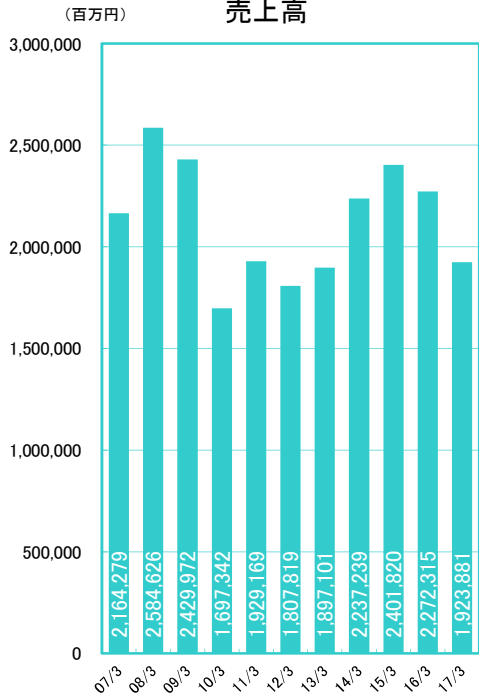
(百万円)

	H.19	H.20	H.21	H.22	H.23	H.24	H.25	H.26	H.27	H.28	H.29		
	07/3	08/3	09/3	10/3	11/3	12/3	13/3	14/3	15/3	16/3	16/9	17/3	17/9
1) 売上高	2,164,279	2,584,626	2,429,972	1,697,342	1,929,169	1,807,819	1,897,101	2,237,239	2,401,820	2,272,315	928,582	1,923,881	1,064,279
2) 営業利益	104,941	202,079	144,914	-18,094	122,346	-24,124	17,434	44,995	66,192	48,964	-22,472	-18,078	12,741
3) 経常利益	107,534	198,480	140,814	-30,445	114,165	-33,238	17,736	58,424	84,010	60,058	-23,616	1,039	22,012
4) 親会社株主に帰属する当期純利益	65,037	114,139	56,151	-17,447	78,535	-72,820	18,896	33,049	47,591	18,238	-231,812	-265,744	6,291
5) 総支払利息	18,285	22,781	22,366	19,467	16,826	16,209	17,457	18,985	17,755	16,924	7,260	15,557	8,554
6) 総受取利息・配当金	12,000	13,784	11,333	6,521	6,079	7,067	6,653	6,792	8,348	9,023	5,705	9,993	5,706
7) 純支払利息 5) - 6)	6,285	8,997	11,033	12,946	10,747	9,142	10,803	12,192	9,406	7,900	1,554	5,563	2,847
8) 減価償却費	80,487	92,400	100,124	98,019	100,198	100,857	97,522	105,956	101,045	103,347	48,871	92,004	42,679
9) 総資産	2,135,441	2,286,013	2,071,270	2,207,163	2,126,812	2,122,234	2,430,138	2,551,236	2,569,828	2,244,772	1,991,303	2,044,183	2,076,510
10) 負債	1,434,724	1,606,976	1,490,033	1,503,769	1,398,718	1,499,743	1,732,158	1,777,337	1,688,905	1,400,502	1,427,831	1,452,247	1,489,300
11) 有利子負債	890,754	1,022,197	1,077,956	1,081,870	981,972	1,067,125	1,292,191	1,241,963	1,098,357	940,576	949,028	945,391	960,624
12) 自己資本	657,088	637,962	544,121	661,232	684,627	579,342	650,490	720,270	810,311	773,678	499,264	522,471	522,533
13) EBITDA 2) + 8)	185,428	294,479	245,038	79,925	222,544	76,733	114,956	150,951	167,237	152,311	-	73,926	-
14) EV/EBITDA((時価総額+11)-現預金)/13))	10.57	6.97	5.73	18.16	6.21	17.65	13.29	10.15	8.52	7.03	-	64.46	-
15) デットエクイティレシオ(倍)	1.36	1.60	1.98	1.64	1.43	1.84	1.99	1.72	1.36	1.22	1.90	1.81	1.84
16) 自己資本比率(%)	30.8%	27.9%	26.3%	30.0%	32.2%	27.3%	26.8%	28.2%	31.5%	34.5%	25.1%	25.6%	25.2%
17) 自己資本当期利益率(ROE)(%)	10.6%	17.6%	9.5%	-2.9%	11.7%	-11.5%	3.1%	4.8%	6.2%	2.3%	-	-41.0%	-
18) 総資産経常利益率(%)	5.4%	9.0%	6.5%	-1.4%	5.3%	-1.6%	0.8%	2.3%	3.3%	2.5%	-	0.0%	-
19) 総資産当期利益率(ROA)(%)	3.2%	5.2%	2.6%	-0.8%	3.6%	-3.4%	0.8%	1.3%	1.9%	0.8%	-	-12.4%	-
20) 売上高経常利益率(%)	5.0%	7.7%	5.8%	-1.8%	5.9%	-1.8%	0.9%	2.6%	3.5%	2.6%	-2.5%	0.1%	2.1%
21) インタレスト・カバレッジ・レシオ(倍)	5.0	8.8	6.6	2.9	10.1	1.8	5.4	7.1	7.6	8.3	1.1	1.8	3.7
22) 発行済株式数(千株)	1,228,427	1,228,006	1,227,811	1,697,824	1,696,890	1,696,288	1,696,216	1,696,088	1,695,969	1,695,879	1,686,532	1,686,500	168,664
23) 一株当たり当期純利益(EPS)(円)	53.0	92.9	45.7	-12.7	46.3	-42.9	11.1	19.5	28.1	10.8	-136.9	-157.2	37.3
24) 一株当たり配当金(円)	18.0	24.0	15.0	4.0	11.0	4.0	4.0	5.0	7.0	6.0	-	-	-
25) 配当性向(%)	34.0%	25.8%	32.8%	-	23.8%	-	35.9%	25.7%	24.9%	55.8%	-	-	-
26) 株価純資産倍率(PBR)	1.8	1.8	0.9	0.9	0.8	0.8	0.6	0.7	0.7	0.5	-	0.8	-
27) 株価収益率(PER)	17.8	10.1	8.2	-29.1	7.0	-6.1	21.8	15.4	12.3	20.2	-	-14.9	-
28) 為替情報													
期中平均レート(円)	116.91	115.29	100.82	93.04	86.04	78.90	82.33	99.75	109.19	120.78	107.31	108.76	111.20
期末レート・3月末決算(円)	118.05	100.19	98.23	93.04	83.15	82.19	94.05	102.92	120.17	112.68	101.12	112.19	112.73
期末レート・12月末決算(円)	119.11	114.15	91.03	92.10	81.49	77.74	86.58	105.39	120.55	120.61	102.91	116.49	112.00
29) 燃料油消費単価(ドル)	318.77	402.77	503.21	393.83	483.87	666.22	673.27	624.11	557.28	298.66	215.67	253.75	321.52
30) 連結子会社数(社)	632	687	693	711	687	675	645	610	574	560	559	552	544
31) 持分法適用会社数(社)	41	74	78	74	112	120	127	143	145	166	186	200	202
32) 投下資本	1,591,477	1,701,233	1,659,193	1,785,264	1,710,066	1,689,616	1,990,170	2,015,862	1,979,280	1,784,846	1,512,501	1,537,327	1,547,834
33) 税引後事業利益	75,492	132,757	97,908	-6,587	78,595	-10,217	21,116	46,445	61,059	46,189	-9,814	9,958	18,340
34) 設備投資	271,948	501,330	417,555	237,969	278,570	309,288	302,326	248,230	199,343	115,791	-	155,993	-
35) 税引後投下資本事業利益率(%)	4.7%	7.8%	5.9%	-0.4%	4.6%	-0.6%	1.1%	2.3%	3.1%	2.6%	-	0.6%	-
36) 期末運航船舶規模(隻数)	743	757	777	803	827	838	844	877	832	782	-	758	-
(重量吨)万トン	4.780	5.053	5.053	5.658	6.019	6.193	6.415	6.803	6.636	6.206	-	5.936	-

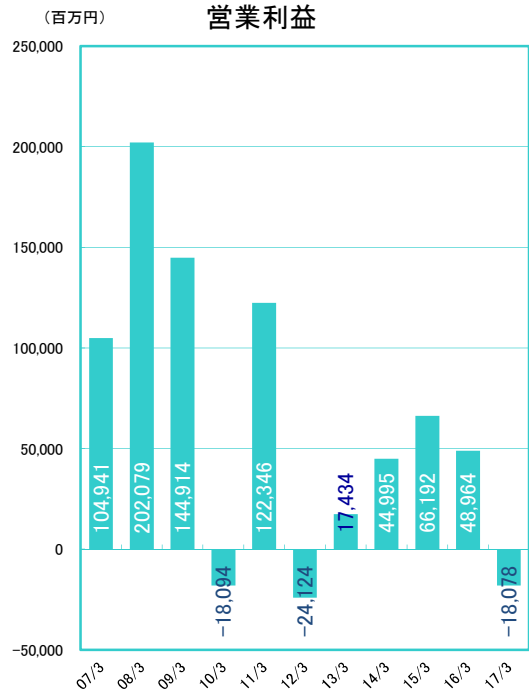
\* 13/3期の数値は会計基準等の改正に伴う会計方針の変更による遡及適用後の数値です。

\* 配当性向は、当期純利益がマイナスである場合には記載していません。

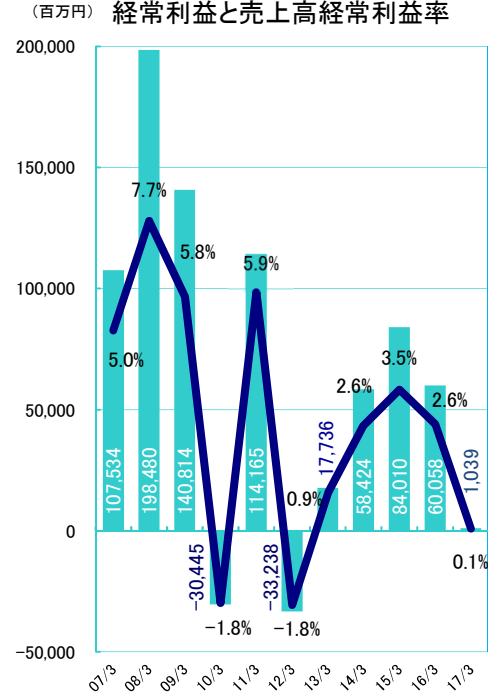
### 売上高



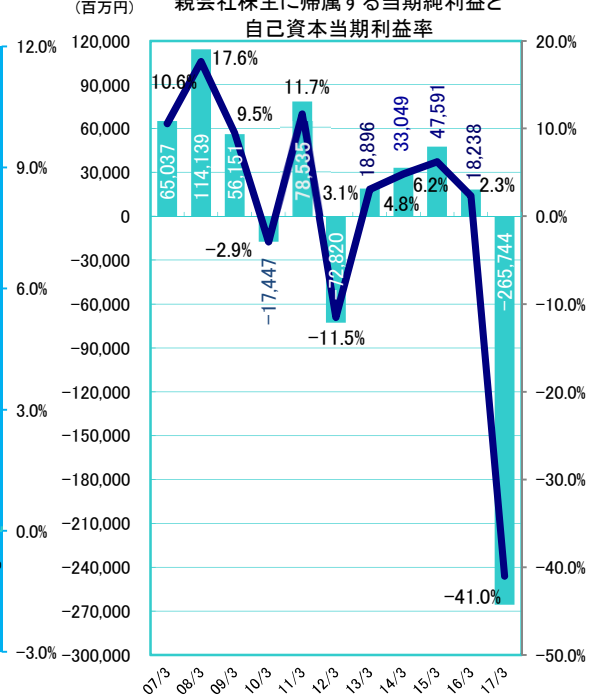
### 営業利益



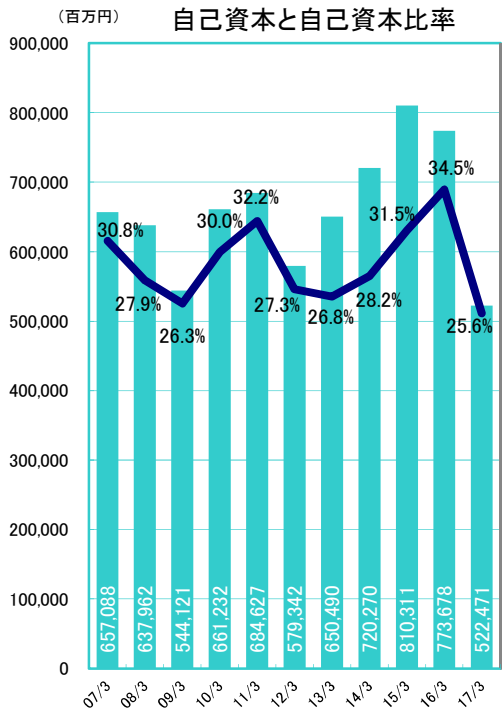
### 経常利益と売上高経常利益率



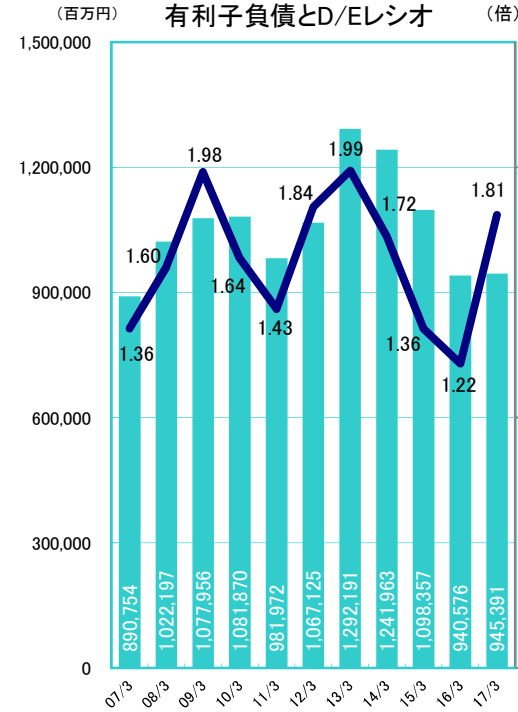
### 親会社株主に帰属する当期純利益と自己資本当期利益率



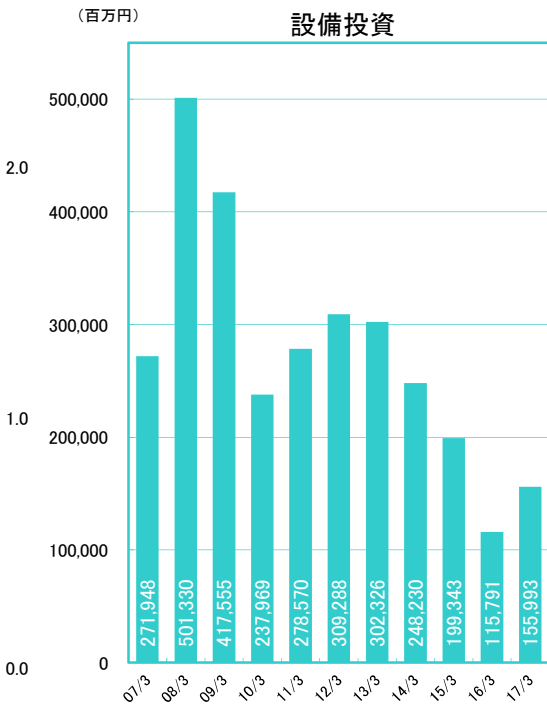
### 自己資本と自己資本比率



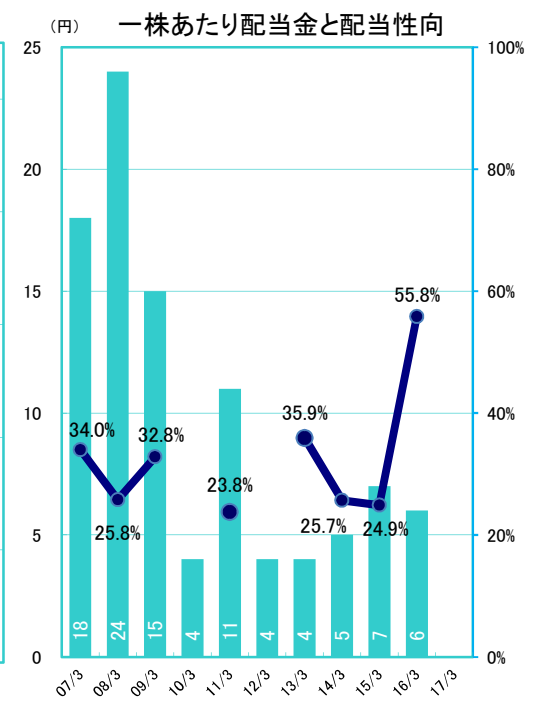
### 有利子負債とD/Eレシオ



### 設備投資



### 一株あたり配当金と配当性向



## セグメント情報概要

(百万円)

1)売上高	H.19	H.20	H.21	H.22	H.23	H.24	H.25	H.26	H.27	H.28	H.29		
	07/3	08/3	09/3	10/3	11/3	12/3	13/3	14/3	15/3	16/3	16/9	17/3	17/9
定期船事業	573,993	666,457	595,371	378,085	462,163	418,744	441,863	617,494	696,352	706,366	280,591	585,904	350,565
不定期専用船事業	783,299	1,039,109	1,087,086	733,471	796,430	730,854	795,587	988,489	995,851	902,291	349,802	717,729	381,204
(海運業)	1,357,292	1,705,566	1,682,457	1,111,556	1,258,594	1,149,599	1,237,451	1,605,983	1,692,203	1,608,657	630,393	1,303,634	731,770
物流事業	482,700	526,936	448,139	341,782	390,929	365,191	366,829	431,567	486,919	496,509	225,829	461,361	246,756
ターミナル関連事業	126,899	151,359	132,009	110,279	122,419	140,089	140,804	-	-	-	-	-	-
客船事業	44,140	46,713	44,200	35,155	35,877	32,471	35,042	45,270	49,802	-	-	-	-
航空運送事業	-	102,614	79,432	62,579	87,234	82,612	77,864	88,854	99,110	91,101	38,500	81,919	47,145
不動産業	11,634	11,519	11,715	12,154	11,458	10,849	10,423	9,946	9,504	9,781	4,852	9,439	3,938
その他の事業	275,152	205,093	207,883	155,981	163,535	184,577	173,635	192,767	170,607	147,015	66,640	146,614	79,105
消去・全社	-133,540	-165,179	-175,867	-132,148	-140,878	-157,571	-144,950	-137,150	-106,327	-80,751	-37,633	-79,087	-44,436
連結	2,164,279	2,584,626	2,429,972	1,697,342	1,929,169	1,807,819	1,897,101	2,237,239	2,401,820	2,272,315	928,582	1,923,881	1,064,279

### 2)経常利益

	07/3	08/3	09/3	10/3	11/3	12/3	13/3	14/3	15/3	16/3	16/9	17/3	17/9
定期船事業	-9,670	11,478	-25,855	-55,445	30,248	-44,757	-9,433	-782	9,807	-321	-15,303	-12,716	13,370
不定期専用船事業	104,341	174,100	168,986	36,604	60,414	-7,786	18,623	54,884	60,082	46,595	-9,441	-4,168	5,061
(海運業)	94,671	185,578	143,131	-18,841	90,663	-52,543	9,190	54,102	69,890	46,274	-24,745	-16,884	18,432
物流事業	16,963	17,172	5,174	1,554	7,750	9,266	4,773	6,534	10,794	11,869	4,648	7,650	1,229
ターミナル関連事業	5,593	9,447	5,134	2,926	6,699	7,748	6,952	-	-	-	-	-	-
客船事業	4,611	5,069	1,104	-4,093	-2,688	-5,823	-3,744	717	2,117	-	-	-	-
航空運送事業	-	-23,238	-18,817	-15,182	7,817	3,384	-4,862	-7,371	699	1,585	-3,469	2,631	-69
不動産業	3,618	4,199	4,395	4,909	4,368	3,902	3,940	3,824	3,257	3,379	1,896	12,079	1,454
その他の事業	-17,934	241	682	-1,732	-459	811	1,475	672	-596	-53	-524	-1,496	2,059
消去・全社	11	10	9	13	15	15	11	-55	-2,153	-2,997	-1,422	-2,940	-1,093
連結	107,534	198,480	140,814	-30,445	114,165	-33,238	17,736	58,424	84,010	60,058	-23,616	1,039	22,012

\* 08/3期より従来「その他の事業」に含めておりました航空運送業を、「航空運送事業」として独立して区分表示しております。

\* 14/3期より「ターミナル関連事業」は「定期船事業」に含めて表示する方法に変更し、また、一部の連結子会社の事業セグメントを「定期船事業」から「不定期専用船事業」に変更しております。

\* 16/3期より「客船事業」は「その他の事業」に含めて表示しております。

\* 事業区分変更前の数値はリステートしていません。

(百万円)

3) 資産	H.19	H.20	H.21	H.22	H.23	H.24	H.25	H.26	H.27	H.28	H.29
	07/3	08/3	09/3	10/3	11/3	12/3	13/3	14/3	15/3	16/3	17/3
定期船事業	301,698	317,102	298,419	275,877	259,367	261,554	280,701	452,479	499,804	419,247	401,983
不定期専用船事業	1,108,961	1,290,191	1,245,395	1,237,619	1,302,705	1,295,649	1,412,501	1,502,207	1,501,200	1,338,549	1,269,346
(海運業)	1,410,659	1,607,293	1,543,814	1,513,496	1,562,072	1,557,204	1,693,202	1,954,687	2,001,004	1,757,797	1,671,329
物流事業	243,737	247,500	197,618	208,477	215,219	205,224	217,455	237,998	274,382	250,303	255,189
ターミナル関連事業	147,293	148,754	131,854	135,983	138,134	158,466	166,070	-	-	-	-
客船事業	41,504	44,303	39,768	33,214	27,397	28,117	28,659	33,786	44,273	-	-
航空運送事業	-	109,244	71,429	64,329	59,992	69,766	90,311	78,845	56,221	47,597	53,004
不動産業	65,837	61,361	51,214	56,790	53,842	54,596	57,372	53,841	56,835	63,542	56,266
その他の事業	596,726	546,135	492,524	507,599	507,564	457,568	607,828	552,979	414,123	251,326	209,981
消去・全社	-370,317	-478,580	-456,955	-312,727	-437,410	-408,711	-430,536	-360,902	-277,012	-125,795	-201,587
連結	2,135,441	2,286,013	2,071,270	2,207,163	2,126,812	2,122,234	2,430,364	2,551,236	2,569,828	2,244,772	2,044,183

## 4) 減価償却費

	07/3	08/3	09/3	10/3	11/3	12/3	13/3	14/3	15/3	16/3	17/3
定期船事業	7,118	9,534	11,005	8,452	9,535	11,471	12,607	16,858	17,660	20,173	17,646
不定期専用船事業	50,540	59,211	69,380	73,353	74,958	73,710	67,388	75,469	68,688	68,942	61,223
(海運業)	57,658	68,745	80,385	81,805	84,494	85,182	79,996	92,328	86,348	89,116	78,869
物流事業	6,995	7,688	7,285	6,563	6,139	6,214	6,376	7,327	8,043	8,202	7,175
ターミナル関連事業	4,516	6,269	5,737	4,676	4,785	4,776	4,789	-	-	-	-
客船事業	2,199	1,917	1,787	1,796	1,843	1,860	2,044	2,114	1,800	-	-
航空運送事業	-	4,780	1,824	688	740	787	2,320	2,247	2,595	2,160	2,360
不動産業	1,046	946	1,123	1,027	831	924	909	917	1,090	1,118	1,056
その他の事業	8,081	2,061	2,015	1,472	1,375	1,122	1,094	1,030	1,387	2,916	2,543
消去・全社	-10	-8	-35	-11	-13	-10	-8	-9	-220	-166	-1
連結	80,487	92,400	100,124	98,019	100,198	100,857	97,522	105,956	101,045	103,347	92,004

## 5) 資本的支出

	07/3	08/3	09/3	10/3	11/3	12/3	13/3	14/3	15/3	16/3	17/3
定期船事業	70,512	135,100	117,613	41,900	45,976	27,224	12,194	14,756	21,263	20,489	50,231
不定期専用船事業	129,079	291,821	234,557	169,890	217,898	253,120	218,576	156,351	130,091	70,467	70,487
(海運業)	199,591	426,921	352,170	211,790	263,874	280,345	230,770	171,107	151,355	90,957	120,718
物流事業	6,324	9,536	5,161	7,120	6,472	5,980	9,480	7,907	10,623	8,027	10,461
ターミナル関連事業	7,753	7,083	7,563	6,366	4,836	4,753	7,017	-	-	-	-
客船事業	3,481	1,540	2,181	2,823	1,945	2,631	1,180	16,168	1,996	-	-
航空運送事業	-	50,957	47,145	9,393	330	10,096	52,845	49,627	33,052	3,122	20,681
不動産業	390	3,337	787	307	254	4,095	1,209	649	1,323	12,313	2,603
その他の事業	54,406	1,952	2,545	167	855	1,386	1,303	2,769	992	1,370	1,656
消去・全社	-	-	-	-	-	-	-1,480	-	-	-	-129
連結	271,948	501,330	417,555	237,969	278,570	309,288	302,326	248,230	199,343	115,791	155,993

\* 通期のみの開示としております。

\* 08/3期より従来「その他の事業」に含めておりました航空運送業を、「航空運送事業」として独立して区分表示しております。

\* 14/3期より「ターミナル関連事業」は「定期船事業」に含めて表示する方法に変更し、また、一部の連結子会社の事業セグメントを「定期船事業」から「不定期専用船事業」に変更しております。

\* 16/3期より「客船事業」は「その他の事業」に含めて表示しております。

\* 事業区分変更前の数値はリステートしていません。

連結キャッシュ・フロー計算書推移

(百万円)

科 目	H.19	H.20	H.21	H.22	H.23	H.24	H.25	H.26	H.27	H.28	H.29		
	07/3	08/3	09/3	10/3	11/3	12/3	13/3	14/3	15/3	16/3	16/9	17/3	17/9
<b>I 営業活動によるキャッシュ・フロー</b>													
税金等調整前当期純損益	115,136	200,491	77,660	-9,974	113,187	-30,948	32,594	53,106	86,156	63,748	-220,802	-241,470	18,520
減価償却	80,487	92,400	100,124	98,019	100,198	100,857	97,522	105,956	101,045	103,347	48,871	92,004	42,679
減損損失	806	7,299	27,050	4,098	2,443	5,511	1,420	6,832	6,262	35,431	163,232	168,127	324
禁法関連損失	-	-	-	-	-	-	-	13,101	-	-	-	19,515	2,723
ソフトウェア開発費	-	-	14,411	-	-	-	-	-	-	-	-	-	-
引当金繰入	-	-	-	-	-	-	-	3,892	11,328	-	-	44,820	-
事業再編関連損失	-	-	-	-	-	-	-	-	-	-	-	-	4,202
有形及び無形固定資産売却損	-2,861	-12,219	-4,179	-8,248	-8,227	-10,785	-6,149	-8,520	-11,113	-10,633	-6,703	-10,282	-393
有価証券及び投資有価証券売却損	-11,068	-4,738	-6,956	-14,589	-5,155	-3,266	-13,154	-14,198	-35,244	-28,976	-479	-803	-3,463
有価証券及び投資有価証券評価損	1,039	656	8,851	737	10,045	5,490	2,087	47	7,241	173	88	9,720	15
匿名組合投資損益	-	-	-	-	-	-	-	-	-	-	-	-8,745	-
持分法による投資損益	-5,522	-11,040	-4,204	-2,417	-6,387	-2,164	-1,745	-15,321	-12,657	-22,068	-7,313	-13,900	-10,032
受取利息及び受取配当	-12,000	-13,784	-11,333	-6,521	-6,079	-7,067	-6,653	-6,792	-8,348	-9,023	-5,705	-9,993	-5,706
支払利息	18,285	22,781	22,366	19,467	16,826	16,209	17,457	18,985	17,755	16,924	7,260	15,557	8,554
為替差損益	-6,772	1,403	-4,166	50	505	1,684	-1,924	-1,533	-11,159	6,373	4,688	-11,014	362
売上の債権の増減額	-11,396	-29,630	69,943	-11,039	2,890	-15,479	-17,474	-35,067	-12,905	58,107	-4,622	-27,778	-22,354
仕入の債務の増減額	-29,405	-18,810	-66,164	15,295	-4,596	8,812	10,364	40,812	-15,344	-34,410	7,516	21,289	5,900
その他	-29,405	-243	6,241	-5,612	-10,790	-6,684	1,582	9,569	38,782	-5,194	32,642	-6,472	3,988
小計	139,908	255,632	252,065	67,721	194,985	54,976	113,170	164,049	184,290	192,573	13,120	28,340	40,504
利息及び配当金の受取額	14,335	18,180	16,488	10,338	10,013	8,613	10,148	10,194	14,240	17,600	9,644	31,866	12,703
利息の支払額	-17,335	-22,606	-22,903	-21,095	-17,221	-16,297	-17,533	-19,246	-17,880	-17,205	-7,456	-15,516	-8,749
禁法関連の支払額	-	-	-	-	-	-	-	-2,252	-24,782	-2,898	-862	-862	-2,587
法人税等の支払額又は還付額	-50,678	-51,681	-95,176	5,142	-13,192	-17,455	-11,833	-16,222	-19,419	-47,212	-6,595	-15,903	-9,094
営業活動によるキャッシュ・フロー	86,229	199,525	150,474	62,105	174,585	29,837	93,951	136,522	136,448	142,857	7,851	27,924	32,776
<b>II 投資活動によるキャッシュ・フロー</b>													
有価証券の取得による支出	-709	-355	-1,851	-2,146	-323	-64	-72	-	-	-	-	-	-
有価証券の売却及び償還による収入	481	251	3,225	2,492	1,013	916	318	42	-	-	-	-	-
有形及び無形固定資産の取得による支出	-271,948	-501,330	-417,555	-237,969	-278,570	-309,288	-307,050	-233,985	-189,981	-115,913	-76,328	-156,229	-75,305
有形及び無形固定資産の売却による収入	130,727	217,084	248,233	183,732	121,920	173,272	158,498	246,586	185,298	74,144	16,315	30,509	14,626
投資有価証券の取得による支出	-52,466	-20,005	-15,125	-14,249	-23,742	-10,399	-9,829	-29,307	-23,409	-38,767	-19,591	-49,886	-13,311
投資有価証券の売却及び償還による収入	23,035	10,322	13,012	28,184	15,842	8,404	28,311	38,100	51,703	8,605	7,025	11,164	8,623
連結の範囲の変更を伴う子会社株式の取得による支出	-	-46	-	-3,358	-	-5,412	-	-923	-70	-	-	-475	-4,613
連結の範囲の変更を伴う子会社株式の取得による収入	-	-	-	-	-	-	-	-	-	-	-	35	-
連結の範囲の変更を伴う子会社株式の売却による支出	-	-	-331	-2,930	-147	-	-250	-	-1,634	-	-	-1,813	-268
連結の範囲の変更を伴う子会社株式の売却による収入	-	-	-	213	106	-	-	-	-	9,437	-	-	-
貸付けによる支出	-28,049	-5,266	-6,675	-8,667	-6,304	-14,290	-5,837	-29,941	-18,415	-25,557	-11,127	-20,443	-3,042
貸付金の回収による収入	15,641	5,861	9,274	5,069	3,851	11,525	1,901	13,669	25,797	40,570	3,175	20,114	8,140
その他	5,245	974	-2,462	5,923	3,573	5,932	-1,555	2,167	-2,532	585	25,136	22,411	3,998
投資活動によるキャッシュ・フロー	-178,043	-292,510	-170,253	-43,706	-162,781	-139,402	-135,566	6,409	26,755	-46,895	-55,394	-144,612	-61,151
<b>III 財務活動によるキャッシュ・フロー</b>													
短期借入金純増減額	51,660	46,846	-35,522	-85,903	-47,383	4,385	9,763	-15,588	-4,068	-2,016	60,796	3,053	-102
商業用ペーパーの純増減額	-32,700	19,000	-15,000	-4,000	-	-	-	-	-	-	-	-	-
長期借入れによる収入	110,852	175,304	223,311	169,632	102,683	192,444	282,344	49,226	27,082	28,754	24,246	113,672	39,166
長期借入金の返済による支出	-96,335	-106,325	-94,519	-84,570	-139,789	-110,872	-99,584	-108,032	-167,473	-114,208	-50,434	-97,764	-58,141
社債の発行による収入	84,755	59,788	-	59,787	-	54,722	39,797	39,812	-	-	-	-	29,852
社債の償還による支出	-4,800	-21,000	-16,000	-20,000	-	-54,555	-45,000	-50,000	-40,000	-50,000	-345	-445	-
株式の発行による収入	-	-	-	110,776	-	-	-	-	-	-	-	-	-
非支配株主からの払込みによる収入	977	120	-	-	53	799	-	126	-	130	127	120	-
自己株式の取得による支出	-366	-518	-300	-129	-347	-140	-16	-41	-38	-30	-1,711	-1,720	-7
自己株式の売却による収入	6,039	61	123	26	10	23	2	3	1	1	0	2	34
配当金の支払額	-22,043	-25,794	-30,698	-4,911	-13,577	-11,878	-6,785	-6,784	-3,391	-15,263	-3,391	-3,391	-
非支配株主への配当金の支払額	-676	-654	-778	-719	-861	-1,360	-978	-1,540	-2,268	-3,760	-2,926	-4,611	-6,200
その他	-	-	-1,042	-2,592	-949	-1,409	-1,576	-2,665	-3,761	-3,867	-1,745	-6,961	-1,777
財務活動によるキャッシュ・フロー	97,363	146,829	29,571	137,396	-100,161	72,159	177,966	-95,485	-199,071	-160,260	24,616	1,952	2,823
<b>IV 現金及び現金同等物に係る換算差額</b>	2,793	-27,289	-2,477	-5,520	-6,041	-1,324	10,811	3,891	12,869	-10,351	-9,485	-2,051	670
<b>V 現金及び現金同等物の増減額</b>	8,343	26,555	7,314	150,275	-94,400	-38,730	147,162	51,337	-22,933	-74,650	-32,412	-116,788	-24,880
<b>VI 現金及び現金同等物の期首残高</b>	78,487	87,709	115,963	126,768	281,660	189,685	151,336	298,429	349,723	327,243	253,618	253,618	137,444
<b>VII 連結の範囲の変更に伴う現金及び現金同等物の増減額</b>	869	1,623	3,475	4,665	460	556	-162	268	338	993	478	632	51
<b>VIII 非連結子会社との合併による現金及び現金同等物の増減額</b>	10	75	-	14	226	-	92	-	114	-	-	-	-
<b>IX 連結子会社の決算期変更に伴う現金及び現金同等物の期首残高増減額</b>	-1	-	13	-63	1,737	-174	-	-312	-	32	-17	-17	47
<b>X 現金及び現金同等物の期末残高</b>	87,709	115,963	126,768	281,660	189,685	151,336	298,429	349,723	327,243	253,618	221,666	137,444	112,662

\* 連結キャッシュ・フロー計算書の開示は通期および第2四半期のみとしております。



## 連結営業外収益・費用の内訳

(億円、未満切り捨て)

	H.19	H.20	H.21	H.22	H.23	H.24	H.25	H.26	H.27	H.28	H.29		
	07/3	08/3	09/3	10/3	11/3	12/3	13/3	14/3	15/3	16/3	16/9	17/3	17/9
<b>営業外収益</b>													
受取利息	67	82	45	26	19	28	21	26	32	34	15	36	17
受取配当金	52	54	67	38	41	42	45	41	50	56	41	63	39
持分法による投資利益	55	110	42	24	63	21	17	153	126	220	73	139	100
為替差益	-	-	3	-	-	-	43	52	119	-	-	-	9
匿名組合投資利益	-	-	-	-	-	-	-	-	-	-	-	87	-
その他営業外収益	83	62	53	65	54	53	68	79	73	73	31	44	21
合計	258	311	212	154	179	145	196	353	403	383	161	394	188
<b>営業外費用</b>													
支払利息	182	227	223	194	168	162	174	189	177	169	72	155	85
為替差損	5	70	-	34	48	23	-	-	-	66	83	0	-
その他営業外費用	44	49	29	49	43	51	18	29	47	37	17	47	9
合計	232	347	253	278	260	236	193	219	225	273	173	202	95
<b>営業外収支</b>	25	-35	-41	-123	-81	-91	3	134	178	110	-11	191	92

## 連結特別利益・損失の内訳

(億円、未満切り捨て)

	H.19	H.20	H.21	H.22	H.23	H.24	H.25	H.26	H.27	H.28	H.29		
	07/3	08/3	09/3	10/3	11/3	12/3	13/3	14/3	15/3	16/3	16/9	17/3	17/9
<b>特別利益</b>													
固定資産売却益	40	135	85	98	120	160	76	112	121	133	70	115	7
投資有価証券売却益	110	47	29	148	72	35	128	-	-	-	-	-	34
関係会社株式売却益	-	-	-	-	-	-	-	1	366	287	-	-	-
関係会社清算益	-	-	-	-	-	-	-	-	-	-	-	-	-
特別修繕引当金取崩益	-	-	-	36	-	-	-	-	-	-	-	-	-
独禁法関連引当金戻入額	-	-	-	-	38	-	-	-	-	-	-	-	-
その他	43	20	95	60	77	60	18	161	27	24	12	27	10
合計	193	203	210	344	309	255	223	274	515	446	82	143	52
<b>特別損失</b>													
固定資産売却損	6	1	30	6	28	50	13	24	5	25	1	10	0
固定資産除却損	5	11	13	9	10	2	2	-	-	-	-	-	-
その他固定資産評価損	8	0	0	2	30	20	4	-	-	-	-	-	-
独禁法関連損失	-	-	-	-	-	-	-	131	137	-	19	-	27
減損損失	-	72	270	40	-	55	14	68	62	354	-	1,681	-
契約損失引当金繰入額	-	-	-	-	-	-	-	38	113	-	-	448	-
投資有価証券売却損	0	1	0	0	21	2	0	-	-	-	-	-	-
投資有価証券評価損	10	3	86	5	94	35	16	0	70	-	-	-	-
傭船解約金	-	-	88	-	80	40	0	-	-	-	-	-	-
貸倒引当金繰入額	-	-	-	18	1	0	1	-	-	-	-	-	-
事業再編関連損失	-	-	-	-	-	-	-	-	-	-	-	-	42
その他	87	92	352	60	52	26	22	65	105	29	2,034	428	17
合計	117	183	842	140	319	232	74	327	494	409	2,054	2,568	87
<b>Net 特利損</b>	76	20	-632	204	-9	22	148	-53	21	36	-1,971	-2,425	-34

(参考)単体営業費用の内訳

(億円・未満切り捨て)

		H.19	H.20	H.21	H.22	H.23	H.24	H.25	H.26	H.27	H.28	H.29		
		07/3	08/3	09/3	10/3	11/3	12/3	13/3	14/3	15/3	16/3	16/9	17/3	17/9
運航費	貨物費	2,798	3,108	2,742	1,874	2,113	2,212	2,385	2,825	3,235	3,377	1,403	2,928	1,694
	燃料費	1,948	2,518	2,915	1,623	1,964	2,440	2,532	2,902	2,931	1,864	554	1,304	860
	港費	689	756	730	605	626	612	655	813	910	955	439	881	491
	その他運航費	-20	-30	-39	-101	-6	19	8	-26	-26	-53	-32	-96	-51
運航費		5,416	6,352	6,349	4,002	4,697	5,285	5,583	6,514	7,051	6,144	2,364	5,017	2,994
船費		173	216	218	222	184	174	129	139	138	128	63	124	48
傭船料		3,556	4,354	4,067	3,294	3,396	3,451	3,312	3,900	4,187	4,532	1,923	3,816	1,971
コンテナ関連費用		484	491	460	378	359	358	384	448	510	609	234	523	245
その他海運業費用		108	202	158	104	90	82	90	102	123	154	56	64	6
海運業費用計		9,739	11,617	11,253	8,002	8,728	9,352	9,498	11,106	12,011	11,571	4,643	9,546	5,267
その他事業費用		56	50	57	47	49	44	34	34	34	33	17	29	6
一般管理費		441	527	530	431	383	365	373	404	429	473	236	444	188
営業費用合計		10,237	12,195	11,841	8,481	9,160	9,762	9,907	11,545	12,475	12,078	4,896	10,019	5,462

## 連結従業員数

(人)

	H.19	H.20	H.21	H.22	H.23	H.24	H.25	H.26	H.27	H.28	H.29
	07/3	08/3	09/3	10/3	11/3	12/3	13/3	14/3	15/3	16/3	17/3
定期船事業	3,577	4,010	4,081	4,197	4,090	4,003	4,152	6,344	6,560	6,699	6,767
不定期専用船事業	1,432	1,531	1,915	1,767	1,926	2,294	2,573	2,668	2,570	2,616	2,775
(海運業)	5,009	5,541	5,996	5,964	6,016	6,297	6,725	9,012	9,130	9,315	9,542
物流事業	16,097	16,876	15,504	16,180	16,562	16,155	16,547	20,179	21,244	22,244	23,641
ターミナル関連事業	5,314	5,329	5,053	5,964	2,363	2,731	2,574	-	-	-	-
客船事業	361	353	347	485	458	486	463	458	459	-	-
航空運送事業	-	712	672	754	716	737	712	698	707	730	760
不動産業	58	54	52	59	62	64	66	67	74	68	66
その他の事業	2,749	2,209	1,926	1,972	1,900	1,737	1,480	1,535	1,516	1,536	1,521
全社(共通)	284	295	284	282	284	291	298	393	390	383	405
合計	29,872	31,369	29,834	31,660	28,361	28,498	28,865	32,342	33,520	34,276	35,935

\* 通期のみの開示としております。

\* 08/3期より従来「その他の事業」に含めておりました航空運送業を、「航空運送事業」として独立して区分表示しております。

\* 14/3期より「ターミナル関連事業」は「定期船事業」に含めて表示する方法に変更し、また、一部の連結子会社の事業セグメントを「定期船事業」から「不定期専用船事業」に変更しております。

\* 16/3期より「客船事業」は「その他の事業」に含めて表示しております。

\* 事業区分変更前の数値はリセットしておりません。

## 主要定期航路 消席状況

### ● アジア/北米 航路

(単位: 1,000TEU)

		往航						復航					
		スペース		積高		消席率		スペース		積高		消席率	
		四半期	累計	四半期	累計	四半期	累計	四半期	累計	四半期	累計	四半期	累計
1 7 / 3 期	第1四半期	218	218	175	175	80%	80%	216	216	125	125	58%	58%
	第2四半期	240	458	220	396	92%	86%	232	448	124	250	54%	56%
	第3四半期	247	705	227	623	92%	88%	249	697	153	402	61%	58%
	第4四半期	241	946	217	840	90%	89%	248	945	148	550	60%	58%
1 8 / 3 期	第1四半期	263	263	239	239	91%	91%	256	256	145	145	57%	57%
	第2四半期	268	531	257	497	96%	94%	269	524	138	283	51%	54%
	第3四半期												
	第4四半期												

### ● アジア/欧州 航路

(単位: 1,000TEU)

		往航						復航					
		スペース		積高		消席率		スペース		積高		消席率	
		四半期	累計	四半期	累計	四半期	累計	四半期	累計	四半期	累計	四半期	累計
1 7 / 3 期	第1四半期	129	129	117	117	90%	90%	126	126	95	95	76%	76%
	第2四半期	136	264	128	245	94%	93%	133	259	91	186	69%	72%
	第3四半期	128	393	124	369	97%	94%	127	386	104	290	81%	75%
	第4四半期	126	519	129	498	102%	96%	124	511	102	392	82%	77%
1 8 / 3 期	第1四半期	173	173	166	166	96%	96%	154	154	107	107	70%	70%
	第2四半期	185	358	176	342	95%	96%	183	338	122	229	66%	68%
	第3四半期												
	第4四半期												

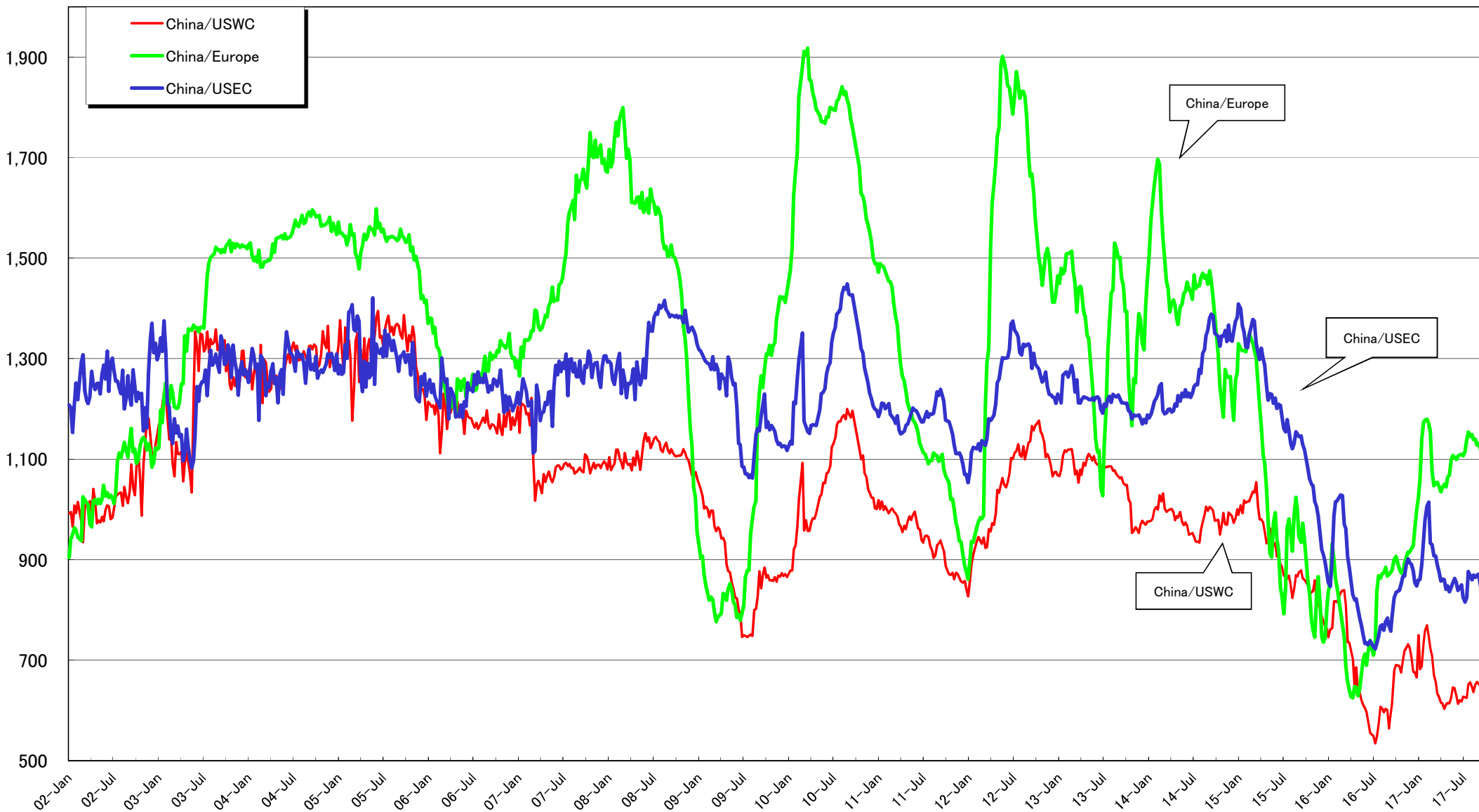
## 自動車輸送台数

	H.19	H.20	H.21	H.22	H.23	H.24	H.25	H.26	H.27	H.28	H.29 (単位: 万台)		
	07/3	08/3	09/3	10/3	11/3	12/3	13/3	14/3	15/3	16/3	16/9	17/3	17/9
合計	324	353	326	237	310	292	346	360	365	370	167	336	179

Point ● 定期船運賃市況

### 定期船運賃市況

China (Export) Containerized Freight Index  
1998/1/1= 1000



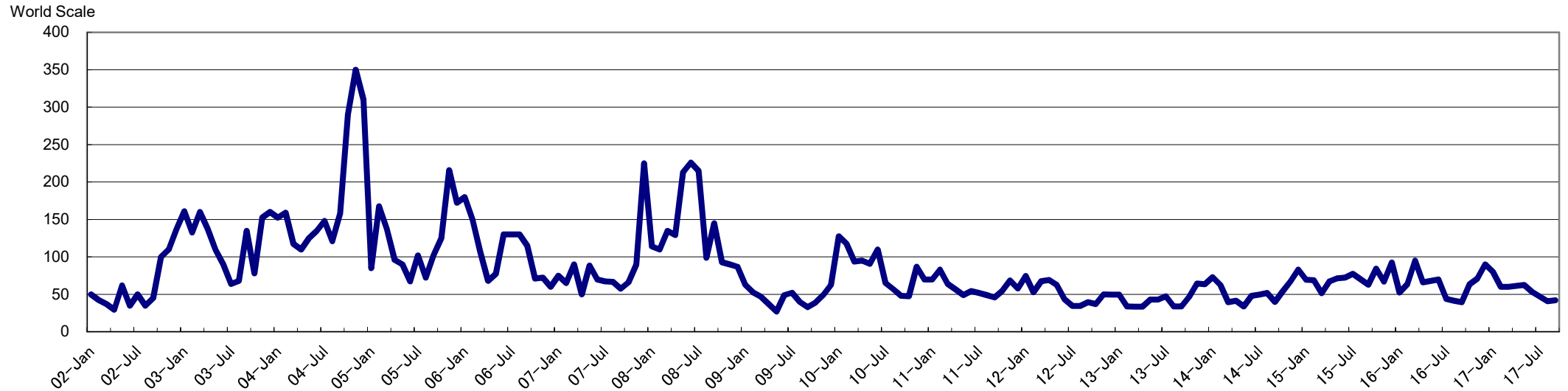
(China (Export) Containerized Freight Index 出典)

## BDI・WS推移

### ● 不定期船運賃BDI(BFI)の推移



### ● タンカー運賃 中東湾岸積日本向けVLCC型最高値の推移

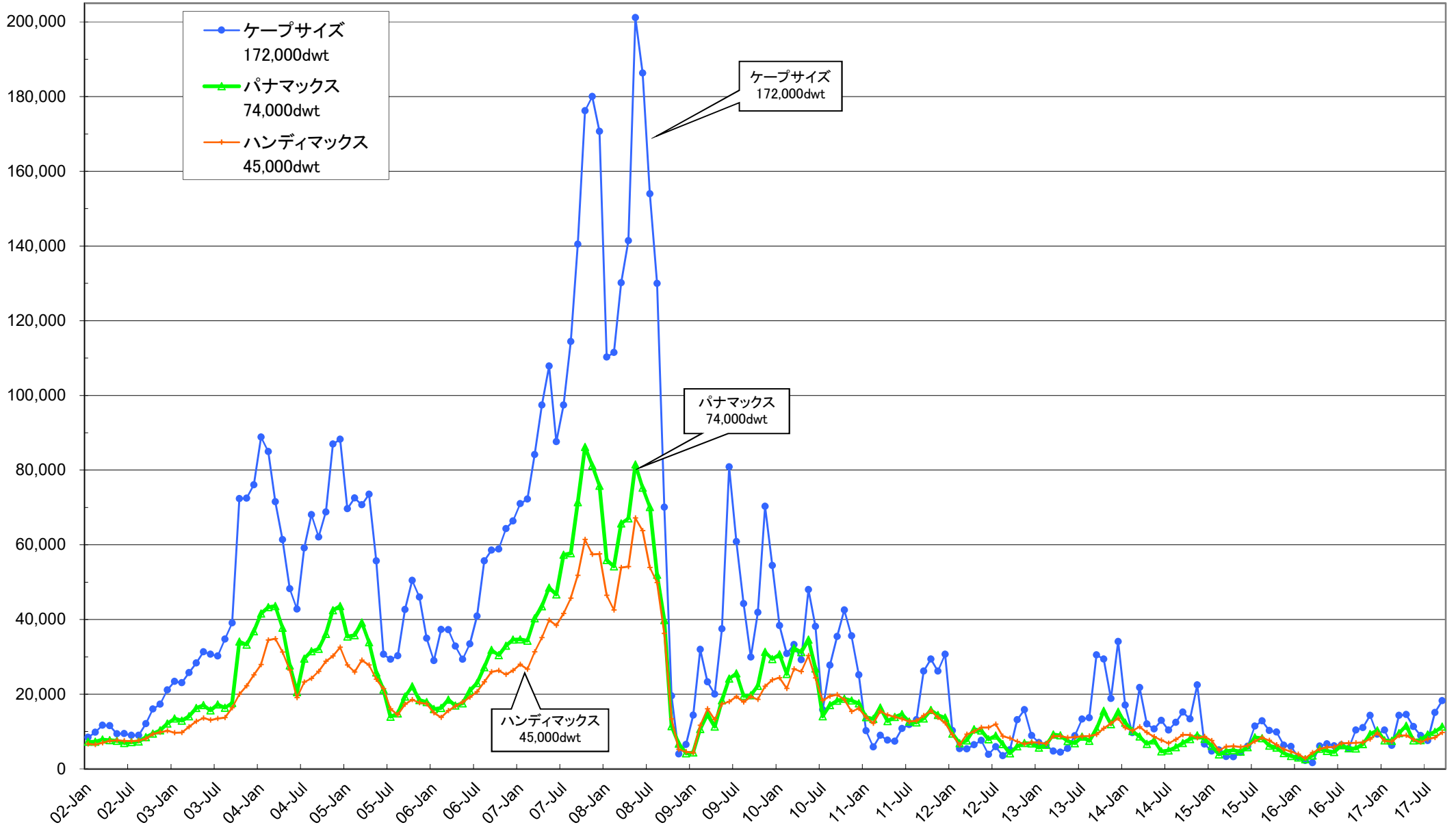


(2017年9月30日現在、日本郵船調べ)

● 定期傭船料の推移

ドライバルク市況の推移

USD/DAY



(2017年9月30日現在、日本郵船調べ)



**日本郵船**

【お問い合わせ先】

IRグループ

〒100-0005 東京都千代田区丸の内2-3-2 郵船ビル

TEL:03-3284-6008 FAX:03-3284-6382

E-mail: [iroffice@nykgroup.com](mailto:iroffice@nykgroup.com)

<http://www.nyk.com>